



# แผนพัฒนาสุขภาพตำบลแม่ปะ ประจำปี ๒๕๖๒

องค์การบริหารส่วนตำบลแม่ปะ  
อำเภอเถิน จังหวัดลำปาง

## คำนำ

การวางแผน (Planning) ถือเป็นกลไกสำคัญประการหนึ่งที่จะทำให้การทำงานบรรลุจุดมุ่งหมาย (Gold) และก่อให้เกิดการใช้ทรัพยากรอย่างคุ้มค่า และเกิดประโยชน์สูงสุดแก่ประชาชน ทั้งในปัจจุบัน และอนาคต แผนพัฒนาสุขภาพตำบลแม่ปะฉบับนี้เป็นแผนที่เกิดจากการบูรณาการการทำงาน ร่วมกันขององค์การบริหารส่วนตำบลแม่ปะ โรงพยาบาลส่งเสริมสุขภาพตำบลบ้านแม่ปะหลวง โรงพยาบาลส่งเสริมสุขภาพตำบลบ้านท่ามะแก้ว และหน่วยงานราชการ ชมรมผู้สูงอายุ อาสาสมัครสาธารณสุขมูลฐาน องค์กรต่าง ๆ ในพื้นที่ตำบล พร้อมด้วยประชาชนตำบลแม่ปะ เพื่อใช้สำหรับเป็นแนวทางในการแก้ไขปัญหาและสร้างสุขภาวะในพื้นที่ตำบลแม่ปะ เพื่อให้การพัฒนาในทุกภาคส่วน ของตำบลแม่ปะเกิดการบูรณาการร่วมกันและเป็นไปในทิศทางเดียวกัน องค์การบริหารส่วนตำบลแม่ปะ หวังเป็นอย่างยิ่งว่าแผนพัฒนาสุขภาพ ตำบลแม่ปะฉบับนี้จะเป็นประโยชน์และเป็นแนวทางในการพัฒนาเพื่อตอบสนองต่อปัญหา ความต้องการของประชาชนในตำบลได้เป็นอย่างดี

## สารบัญ

เรื่อง	หน้า
ส่วนที่ ๑ สภาพทั่วไปและข้อมูลพื้นฐานที่สำคัญ	๑
ส่วนที่ ๒ การวิเคราะห์ปัญหาด้านสุขภาวะของตำบลแม่ปะ	๒๑
ส่วนที่ ๓ แผนพัฒนาสุขภาพตำบลแม่ปะ	๒๔
ส่วนที่ ๔ การติดตามและประเมินผล	๓๑

ส่วนที่ ๑

สภาพทั่วไปและข้อมูลพื้นฐานที่สำคัญขององค์การบริหารส่วนตำบลแม่ปะ

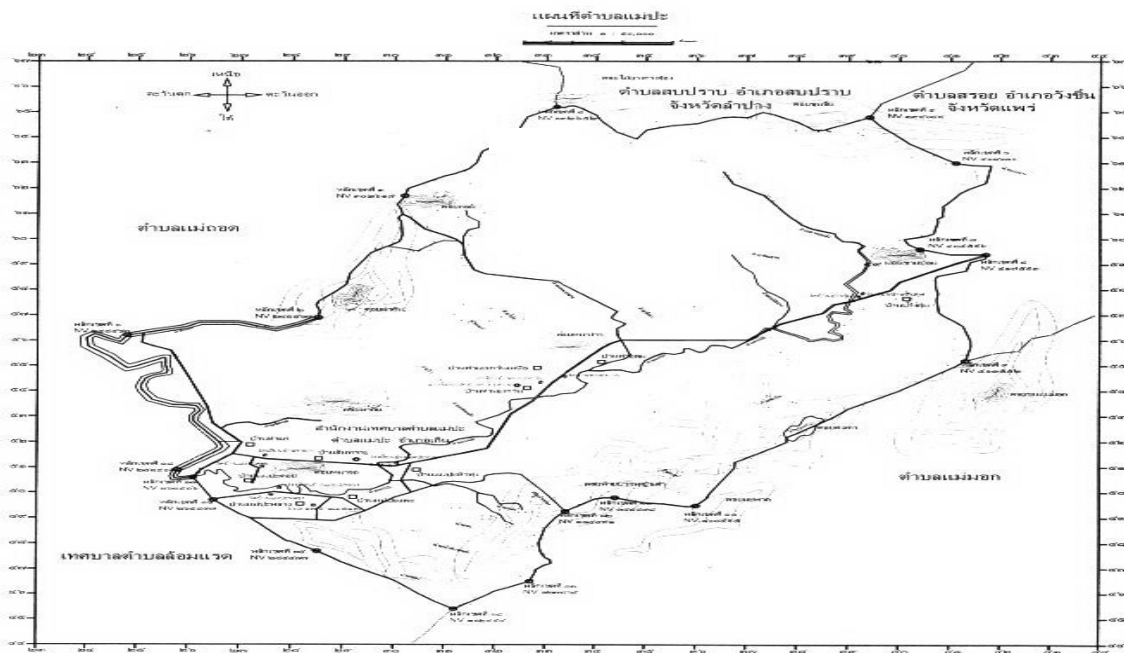
\*\*\*\*\*

๑. ที่ตั้งของหมู่บ้านหรือตำบล

ตำบลแม่ปะตั้งอยู่ห่างจากที่ว่าการอำเภอเดินทางไปทางทิศตะวันออกเฉียงเหนือประมาณ ๓.๖๙ กิโลเมตร มีเนื้อที่ประมาณ ๑๖๔ ตารางกิโลเมตรหรือประมาณ ๑๒๕,๐๕๖.๒๕ ไร่ (อำเภอเงินมีพื้นที่ทั้งหมดประมาณ ๑,๖๓๔,๘๖๓ ตารางกิโลเมตร)

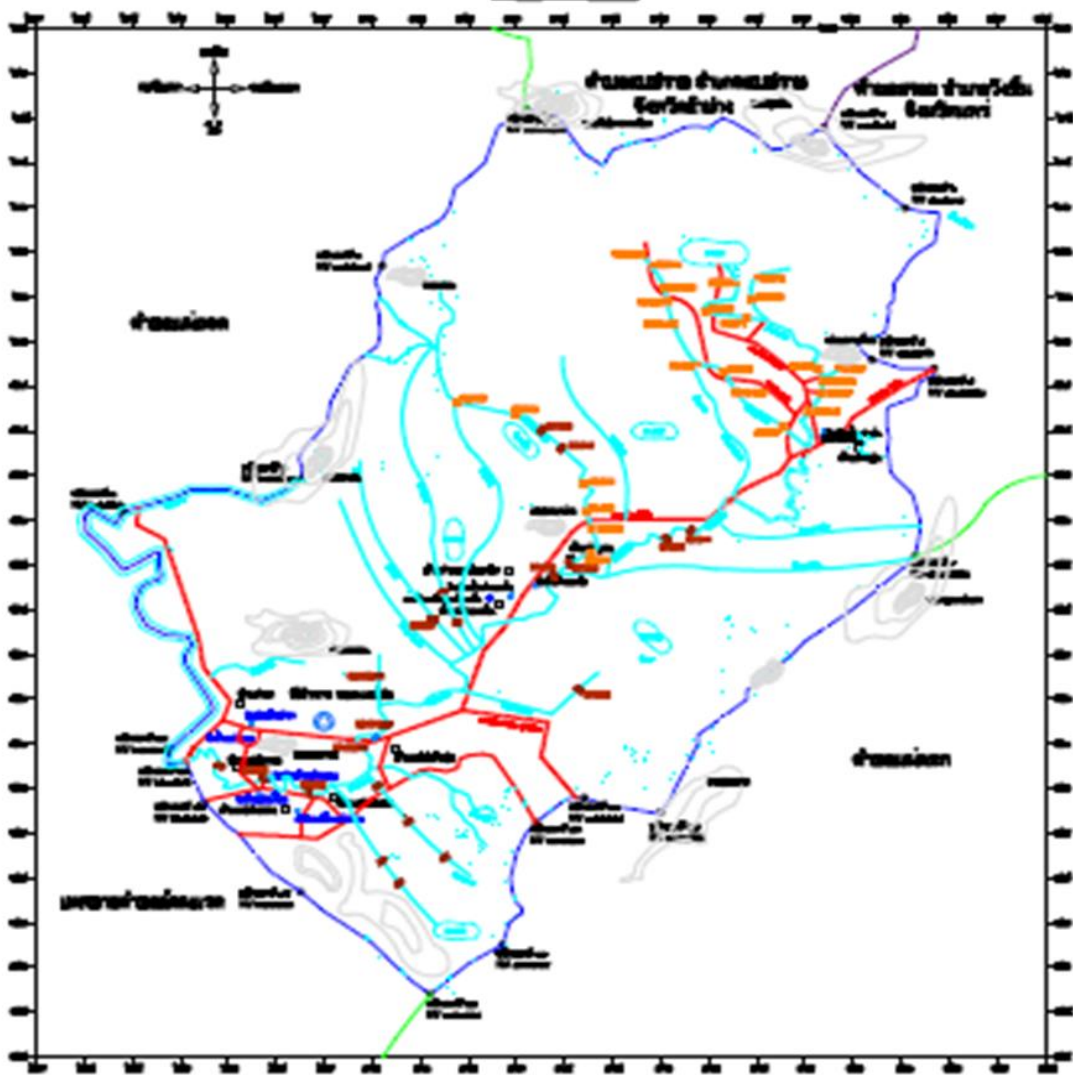
โดยมีอาณาเขตติดกับพื้นที่ตำบลต่าง ๆ ดังนี้

ทิศเหนือ	ติดต่อ	ตำบลแม่ถอด	อำเภอเงิน	จังหวัดลำปาง
ทิศใต้	ติดต่อ	ตำบลแม่มอก	อำเภอเงิน	จังหวัดลำปาง
ทิศตะวันออกเฉียง	ติดต่อ	ตำบลสรอย	อำเภอวังชิ้น	จังหวัดแพร่
ทิศตะวันตก	ติดต่อ	ตำบลล้อมแรด	อำเภอเงิน	จังหวัดลำปาง



# แผนที่กำหนดเขต

25528.0 / 1:50000  
 ๒๕๕๒๘.๐ / ๑ : ๕๐๐๐๐

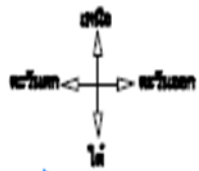


- |  |                |  |                |
|--|----------------|--|----------------|
|  | เขตอำเภอ       |  | เขตตำบล        |
|  | เขตตำบล        |  | เขตหมู่บ้าน    |
|  | เขตหมู่บ้าน    |  | เขตโรงเรียน    |
|  | เขตโรงเรียน    |  | เขตวัด         |
|  | ทางหลวงแผ่นดิน |  | เขตสถานีรถไฟ   |
|  | ทางหลวงจังหวัด |  | เขตท่าอากาศยาน |
|  | ทางหลวงอำเภอ   |  | เขตท่าเรือ     |
|  | เขตชายแดน      |  | เขตชายฝั่ง     |

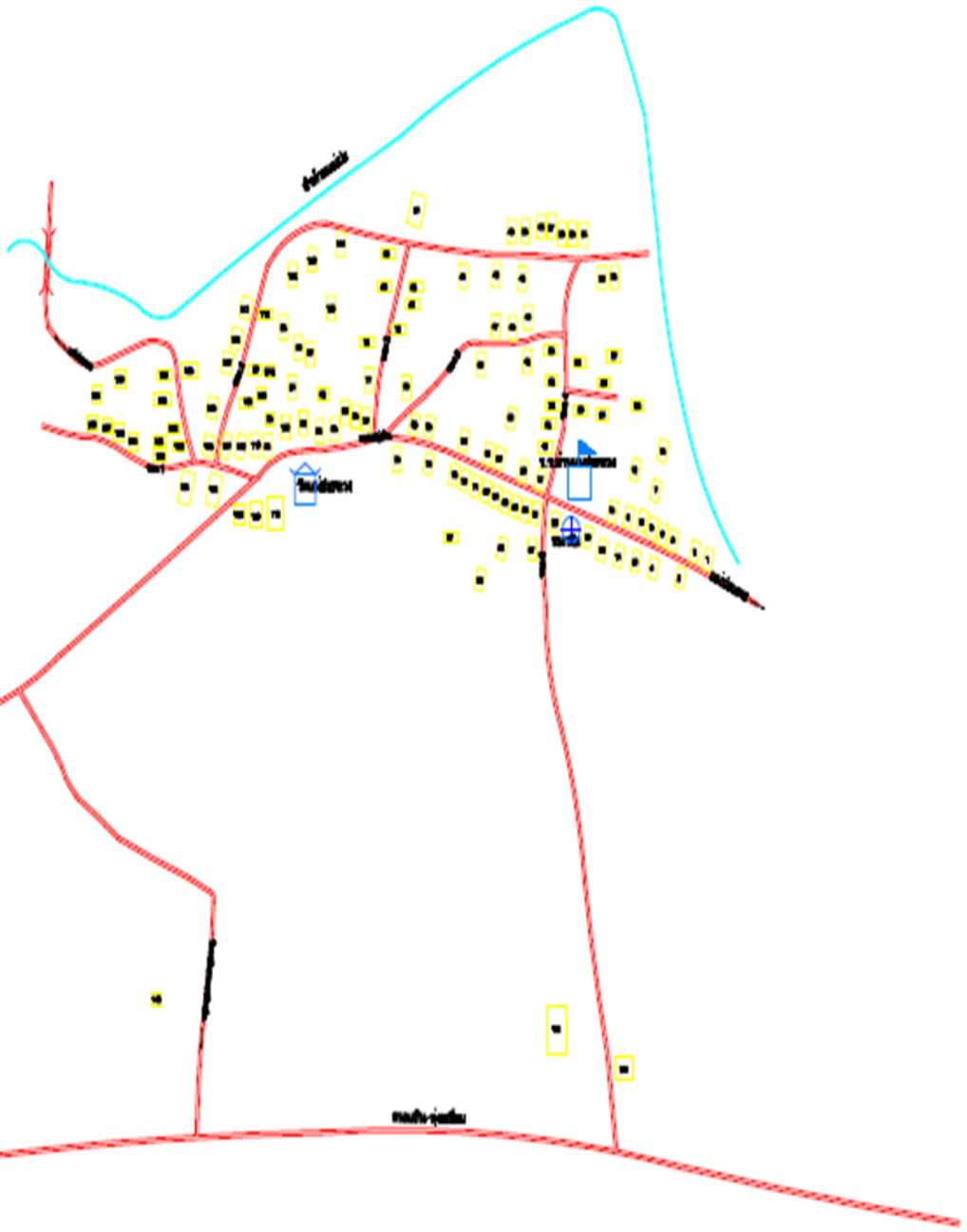
## ทำเนียบ

๐๑.๐๐๑ ตำบลบ้านดง	๐๑.๐๐๒ ตำบลบ้านดง	๐๑.๐๐๓ ตำบลบ้านดง	๐๑.๐๐๔ ตำบลบ้านดง
๐๑.๐๐๕ ตำบลบ้านดง	๐๑.๐๐๖ ตำบลบ้านดง	๐๑.๐๐๗ ตำบลบ้านดง	๐๑.๐๐๘ ตำบลบ้านดง
๐๑.๐๐๙ ตำบลบ้านดง	๐๑.๐๑๐ ตำบลบ้านดง	๐๑.๐๑๑ ตำบลบ้านดง	๐๑.๐๑๒ ตำบลบ้านดง
๐๑.๐๑๓ ตำบลบ้านดง	๐๑.๐๑๔ ตำบลบ้านดง	๐๑.๐๑๕ ตำบลบ้านดง	๐๑.๐๑๖ ตำบลบ้านดง
๐๑.๐๑๗ ตำบลบ้านดง	๐๑.๐๑๘ ตำบลบ้านดง	๐๑.๐๑๙ ตำบลบ้านดง	๐๑.๐๒๐ ตำบลบ้านดง
๐๑.๐๒๑ ตำบลบ้านดง	๐๑.๐๒๒ ตำบลบ้านดง	๐๑.๐๒๓ ตำบลบ้านดง	๐๑.๐๒๔ ตำบลบ้านดง
๐๑.๐๒๕ ตำบลบ้านดง	๐๑.๐๒๖ ตำบลบ้านดง	๐๑.๐๒๗ ตำบลบ้านดง	๐๑.๐๒๘ ตำบลบ้านดง
๐๑.๐๒๙ ตำบลบ้านดง	๐๑.๐๓๐ ตำบลบ้านดง	๐๑.๐๓๑ ตำบลบ้านดง	๐๑.๐๓๒ ตำบลบ้านดง
๐๑.๐๓๓ ตำบลบ้านดง	๐๑.๐๓๔ ตำบลบ้านดง	๐๑.๐๓๕ ตำบลบ้านดง	๐๑.๐๓๖ ตำบลบ้านดง
๐๑.๐๓๗ ตำบลบ้านดง	๐๑.๐๓๘ ตำบลบ้านดง	๐๑.๐๓๙ ตำบลบ้านดง	๐๑.๐๔๐ ตำบลบ้านดง
๐๑.๐๔๑ ตำบลบ้านดง	๐๑.๐๔๒ ตำบลบ้านดง	๐๑.๐๔๓ ตำบลบ้านดง	๐๑.๐๔๔ ตำบลบ้านดง
๐๑.๐๔๕ ตำบลบ้านดง	๐๑.๐๔๖ ตำบลบ้านดง	๐๑.๐๔๗ ตำบลบ้านดง	๐๑.๐๔๘ ตำบลบ้านดง
๐๑.๐๔๙ ตำบลบ้านดง	๐๑.๐๕๐ ตำบลบ้านดง	๐๑.๐๕๑ ตำบลบ้านดง	๐๑.๐๕๒ ตำบลบ้านดง
๐๑.๐๕๓ ตำบลบ้านดง	๐๑.๐๕๔ ตำบลบ้านดง	๐๑.๐๕๕ ตำบลบ้านดง	๐๑.๐๕๖ ตำบลบ้านดง
๐๑.๐๕๗ ตำบลบ้านดง	๐๑.๐๕๘ ตำบลบ้านดง	๐๑.๐๕๙ ตำบลบ้านดง	๐๑.๐๖๐ ตำบลบ้านดง
๐๑.๐๖๑ ตำบลบ้านดง	๐๑.๐๖๒ ตำบลบ้านดง	๐๑.๐๖๓ ตำบลบ้านดง	๐๑.๐๖๔ ตำบลบ้านดง
๐๑.๐๖๕ ตำบลบ้านดง	๐๑.๐๖๖ ตำบลบ้านดง	๐๑.๐๖๗ ตำบลบ้านดง	๐๑.๐๖๘ ตำบลบ้านดง
๐๑.๐๖๙ ตำบลบ้านดง	๐๑.๐๗๐ ตำบลบ้านดง	๐๑.๐๗๑ ตำบลบ้านดง	๐๑.๐๗๒ ตำบลบ้านดง
๐๑.๐๗๓ ตำบลบ้านดง	๐๑.๐๗๔ ตำบลบ้านดง	๐๑.๐๗๕ ตำบลบ้านดง	๐๑.๐๗๖ ตำบลบ้านดง
๐๑.๐๗๗ ตำบลบ้านดง	๐๑.๐๗๘ ตำบลบ้านดง	๐๑.๐๗๙ ตำบลบ้านดง	๐๑.๐๘๐ ตำบลบ้านดง
๐๑.๐๘๑ ตำบลบ้านดง	๐๑.๐๘๒ ตำบลบ้านดง	๐๑.๐๘๓ ตำบลบ้านดง	๐๑.๐๘๔ ตำบลบ้านดง
๐๑.๐๘๕ ตำบลบ้านดง	๐๑.๐๘๖ ตำบลบ้านดง	๐๑.๐๘๗ ตำบลบ้านดง	๐๑.๐๘๘ ตำบลบ้านดง
๐๑.๐๘๙ ตำบลบ้านดง	๐๑.๐๙๐ ตำบลบ้านดง	๐๑.๐๙๑ ตำบลบ้านดง	๐๑.๐๙๒ ตำบลบ้านดง
๐๑.๐๙๓ ตำบลบ้านดง	๐๑.๐๙๔ ตำบลบ้านดง	๐๑.๐๙๕ ตำบลบ้านดง	๐๑.๐๙๖ ตำบลบ้านดง
๐๑.๐๙๗ ตำบลบ้านดง	๐๑.๐๙๘ ตำบลบ้านดง	๐๑.๐๙๙ ตำบลบ้านดง	๐๑.๑๐๐ ตำบลบ้านดง

แผนผังบ้านแม่ปะหลวง หมู่ที่ 1 ตำบลแม่ปะ อำเภอเถิน จังหวัดลำปาง



-  มหาวิทยาลัยราชภัฏวชิรเวศน์
-  วัด อารามหลวง
-  สถานีตำรวจ
-  สถานีอนามัย
-  หมู่บ้าน บ้าน
-  ทางหลวง 309 และ 308
-  แม่น้ำ ชอง ชอง
-  เขตแดน



แผนที่การแบ่งเขตของ หมู่ที่ 2 ตำบลบ่อไร่ อำเภอเมืองตราด



แผนผังบ้านท่าอ่าวสวน หมู่ที่ 3 ตำบลแม่ปะ อำเภอเถิน จังหวัดลำปาง



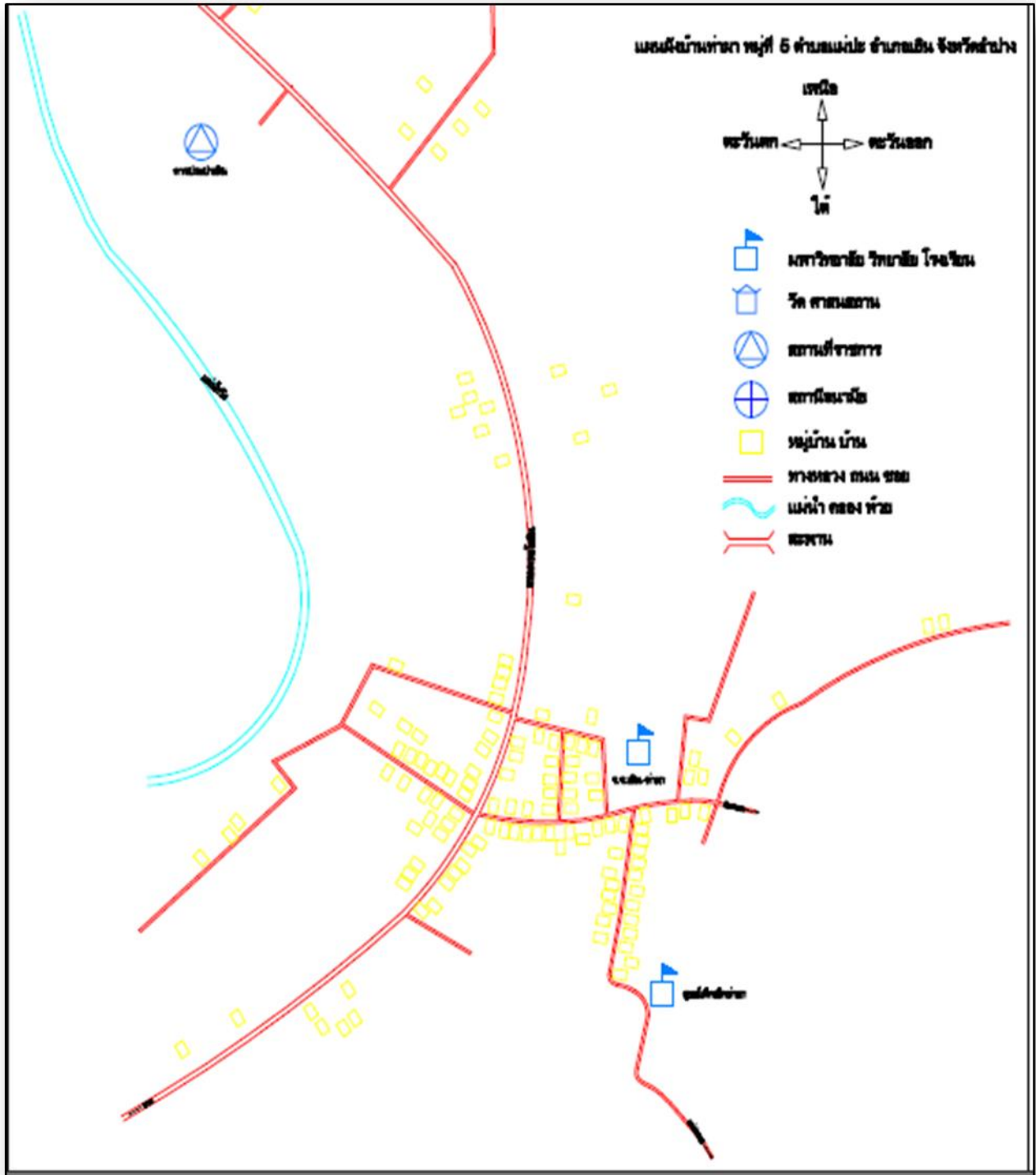


แผนที่บ้านนาขุม หมู่ที่ 4 ตำบลบ่อไร่ อำเภอเมือง จังหวัดตราด

- เหนือ  
 ตะวันตก ← → ตะวันออก  
 ใต้
-  สถานีอนามัย / วิทยาลัย / โรงเรียน
  -  บ้าน / ครัวเรือน
  -  สถานีตำรวจ
  -  สถานีวิทยุ
  -  ทุ่งนา / นา
  -  ทางหลวงแผ่นดิน / ถนน
  -  แม่น้ำ / คลอง / ห้วย
  -  เขต



แผนผังบ้านท่าเสา หมู่ที่ 5 ตำบลแม่เปิน อำเภอเมือง จังหวัดสุพรรณบุรี



-  มหาวิทยาลัย วิทยาลัย โรงเรียน
-  วัด ศาลาประชาคม
-  สถานีสาธารณสุข
-  สถานีอนามัย
-  หมู่บ้าน บ้าน
-  ทางหลวง ถนน ชุม
-  แม่น้ำ คลอง ห้วย
-  สะพาน

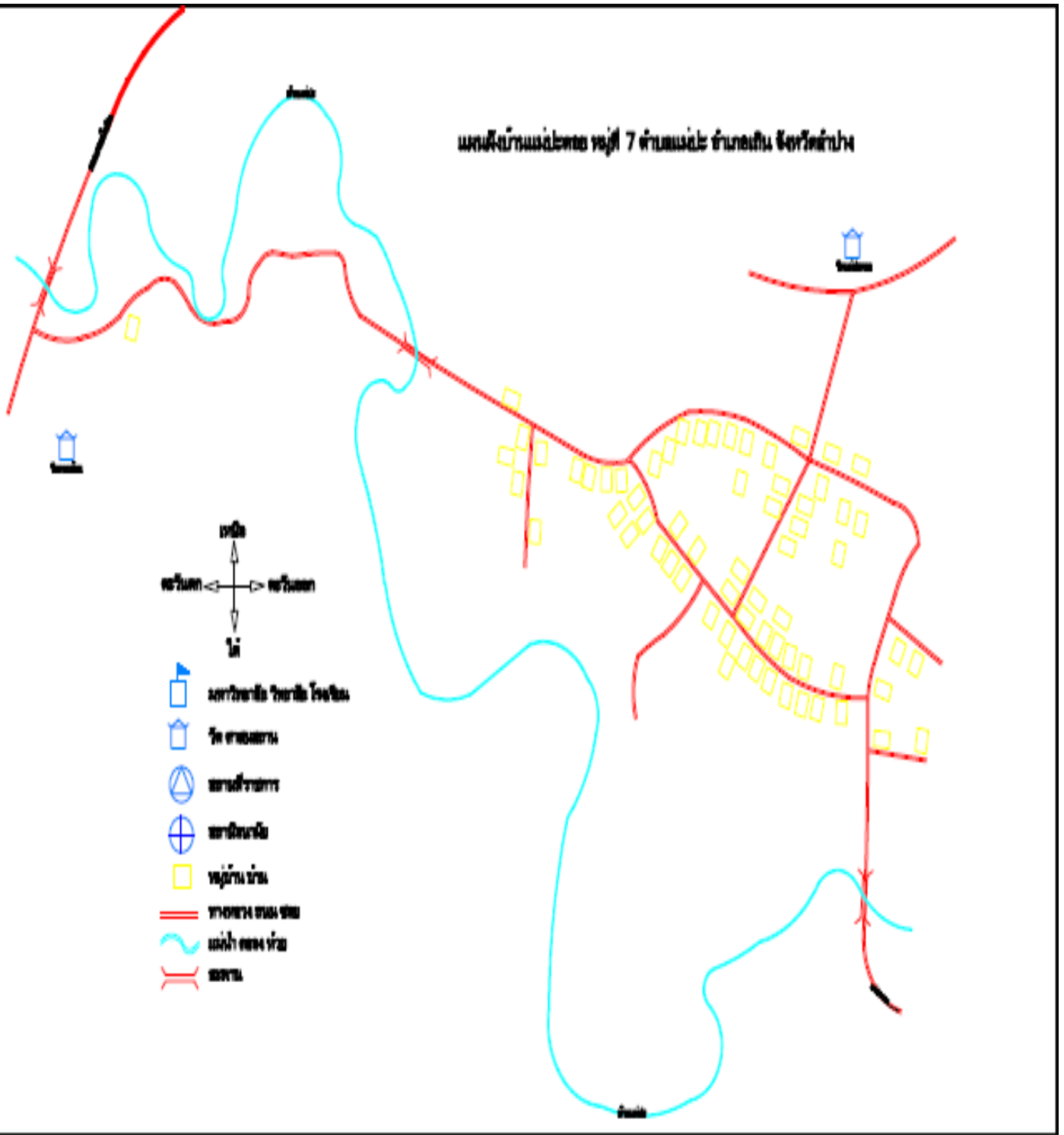
ພາບຈຳນວນຖິງ ວຽງ 6 ຫ່ວງພາຍໃນ ຫ່ວງພາຍໃນ



-  ພາກພື້ນ ຫ່ວງພາຍໃນ
-  ທີ່ ຫ່ວງພາຍໃນ
-  ພາກພື້ນ
-  ພາກພື້ນ
-  ຫ່ວງພາຍໃນ
-  ພາກພື້ນ ຫ່ວງພາຍໃນ
-  ພາກພື້ນ ຫ່ວງພາຍໃນ
-  ພາກພື້ນ



แผนที่บ้านแม่ละออ หมู่ 7 ตำบลแม่ละออ จังหวัดลำปาง



แผนที่ผังเมืองรวม หมู่ 8 ตำบลแม่ละม้าย อำเภอเมือง จังหวัดลำปาง



-  อาคารพาณิชย์ ๓ ชั้น
-  ที่อยู่อาศัย
-  สวนสาธารณะ
-  สวนสาธารณะ
-  พลับพลา
-  ทางหลวงแผ่นดิน
-  แหล่งน้ำ
-  เขต
-  สวนสาธารณะ



แผนที่บ้านท่าอุเทน หมู่ที่ 9 ตำบลแม่ปะ อำเภอเมือง จังหวัดกำแพงเพชร



-  มหาวิทยาลัย วิทยาลัย โรงเรียน
-  วัด ศาสนสถาน
-  สถานที่ราชการ
-  สถานีอนามัย
-  หมู่บ้าน บ้าน
-  ทางหลวง ถนน ระบาย
-  แม่น้ำ คลอง ห้วย
-  สะพาน



แผนที่ผังเมืองท่าอากาศยานเมืองภูเก็ต 10 ส่วนแบ่งเป็น 5 ส่วนเป็น 50 ไร่



## ๒.ด้านการเมือง/การปกครอง

### ๒.๑ เขตการปกครอง

ตำบลแม่ปะประกอบด้วยจำนวนหมู่บ้าน ๑๐ หมู่บ้าน

☉ จำนวนหมู่บ้าน ในเขตรับผิดชอบขององค์การบริหารส่วนตำบลแม่ปะมีทั้งหมด ๑๐ หมู่บ้าน

✧	หมู่ที่ ๑	บ้านแม่ปะหลวง นายพงษ์อนันต์ วันน่าน	ตำแหน่งผู้ใหญ่บ้าน
✧	หมู่ที่ ๒	บ้านแม่ปะแพะ นายบรรยงก์ วงศ์เชื่อนแก้ว	ตำแหน่งผู้ใหญ่บ้าน
✧	หมู่ที่ ๓	บ้านท่ามะเกว้น นายมานพ ปีมลื้อ	ตำแหน่งผู้ใหญ่บ้าน
✧	หมู่ที่ ๔	บ้านปางกุ่ม นายพงเดช สารินทร์	ตำแหน่งผู้ใหญ่บ้าน
✧	หมู่ที่ ๕	บ้านท่าผา นายธัญญา ทิมหิน	ตำแหน่งผู้ใหญ่บ้าน
✧	หมู่ที่ ๖	บ้านหัวทุ่ง นายลอน โลมอย	ตำแหน่งผู้ใหญ่บ้าน
✧	หมู่ที่ ๗	บ้านแม่ปะดอย นายตฤสรณ์ นันทะเชียว	ตำแหน่งกำนัน
✧	หมู่ที่ ๘	บ้านสันทราย นายนพดล จำปี	ตำแหน่งผู้ใหญ่บ้าน
✧	หมู่ที่ ๙	บ้านท่าอุดม นายอำพล วงศ์โสภาก	ตำแหน่งผู้ใหญ่บ้าน
✧	หมู่ที่ ๑๐	บ้านท่าอุดม นายต่วน กันทะวงศ์	ตำแหน่งผู้ใหญ่บ้าน

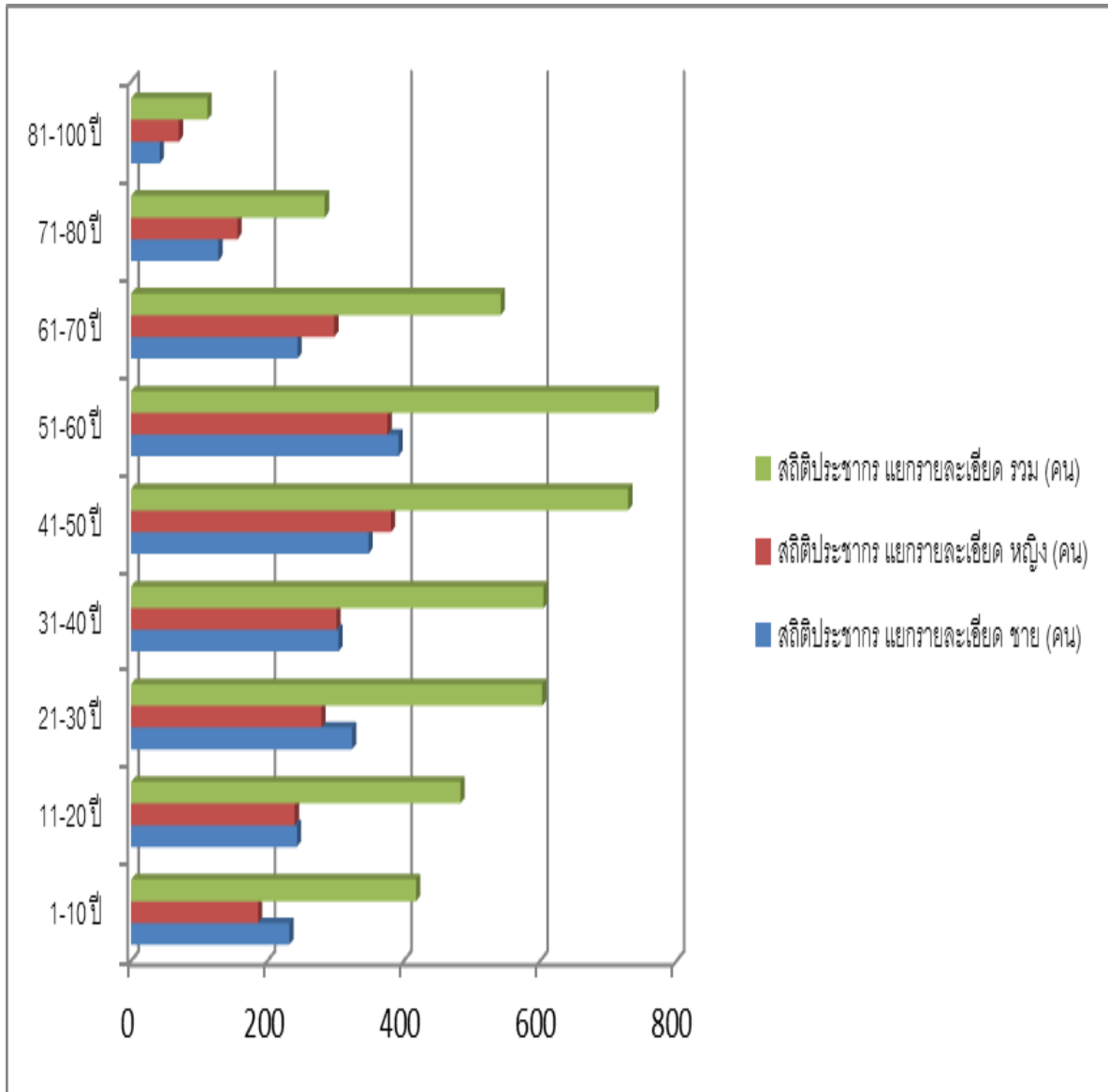
### ☉ ข้อมูลเกี่ยวกับจำนวนประชากร

ประชากรทั้งสิ้น จำนวน ๔,๔๗๒ คน แยกเป็นชาย ๒,๒๒๓ คน หญิง ๒,๒๔๙ คน มีความหนาแน่นเฉลี่ย ๒๒.๗๒ คนต่อตารางกิโลเมตร

หมู่ที่	หมู่บ้าน	จำนวนครัวเรือน	ประชากร (คน)		
			ชาย	หญิง	รวม
๑	บ้านแม่ปะหลวง	๒๑๐	๒๕๑	๒๗๑	๕๒๒
๒	บ้านแม่ปะแพะ	๑๗๔	๒๕๕	๒๒๘	๔๘๓
๓	บ้านท่ามะเกว้น	๑๕๘	๑๖๙	๒๐๘	๓๗๗
๔	บ้านปางกุ่ม	๒๖๓	๔๖๑	๔๑๑	๘๗๒
๕	บ้านท่าผา	๒๓๕	๒๒๗	๒๖๑	๔๘๘
๖	บ้านแม่ปะหัวทุ่ง	๑๐๗	๑๒๓	๑๓๗	๒๖๐
๗	บ้านแม่ปะดอย	๗๗	๘๓	๑๐๗	๑๙๐
๘	บ้านสันทราย	๑๓๗	๑๗๙	๑๘๔	๓๖๓
๙	บ้านท่าอุดม	๑๘๕	๒๕๗	๒๓๙	๔๙๖
๑๐	บ้านท่ามะเกว้นเหนือ	๑๒๘	๒๑๘	๒๐๓	๔๒๑
รวม		๑,๖๗๔	๒,๒๒๓	๒,๒๔๙	๔,๔๗๒



หมายเหตุ : ข้อมูลจากสำนักทะเบียนอำเภอเถิน ณ วันที่ มกราคม ๒๕๖๒



## ๒.๒ การเลือกตั้ง

การเลือกตั้งผู้บริหารและสมาชิกสภาองค์การบริหารส่วนตำบล ตามพระราชบัญญัติสภาตำบลและองค์การบริหารส่วนตำบล พ.ศ. ๒๕๓๗ และที่แก้ไขเพิ่มเติมถึงปัจจุบัน มีจำนวน ๑๐ หมู่บ้าน หากมีการเลือกตั้งในครั้งหน้า จะมี ผู้บริหารท้องถิ่น (นายกองค์การบริหารส่วนตำบล) จำนวน ๑ คน จะมีการเลือกตั้งสมาชิกสภาองค์การบริหารส่วนตำบล หมู่บ้านละ ๒ คน ๑๐ หมู่บ้าน รวมเป็น ๒๐ คน

**\* อาสาสมัครสาธารณสุขตำบลแม่ปะ (อสม.)** ประกอบด้วย สมาชิก จำนวน ๑๒๕ คน  
นางนิภาพรรณ ไหวแก้ว ประธานอาสาสมัครสาธารณสุขตำบลแม่ปะ

หมู่ที่	ประธาน อสม. ( หมู่บ้าน )	จำนวนสมาชิก อสม.
๑	นายเตชินี๋ย นาควิเชตร์	๑๕
๒	นางทับทิม เทือกไชยแดง	๑๔
๓	นายวาสนา วิถีพานิช	๑๒
๔	นางมารี๋ย คงเมือง	๒๑
๕	นางเตียม สลึงค์	๑๓
๖	นางกัญฐิกา สลึงค์	๗
๗	นางแสงคำมา เครือกลางรงค์	๖
๘	นางสมพอง อินแก้ว	๑๐
๙	นางจงกลณี ศรีชัย	๑๔
๑๐	นางนิภาพรรณ ไหวแก้ว	๑๓

**๓.สภาพทางสังคม**

**๓.๑ การศึกษา**

**โรงเรียนประถมศึกษา ๔ แห่ง ได้แก่**

๑.โรงเรียนบ้านท่ามะเกว่น หมู่ที่๓ จำนวนนักเรียนประมาณ ๗๕ คน

(อนุบาล-ประถมศึกษาปีที่ ๖)

๒.โรงเรียนถิ่น – ท่าผา หมู่ที่๕ จำนวนนักเรียนประมาณ ๘๘ คน

(อนุบาล-ประถมศึกษาปีที่ ๖)

๓.โรงเรียนปางกุ่มวิทยา จำนวนนักเรียนประมาณ ๗๑ คน

(อนุบาล-มัธยมศึกษาตอนต้น)

**ศูนย์พัฒนาเด็กเล็กก่อนวัยเรียน ๓ แห่ง ได้แก่**

๑. ศูนย์พัฒนาเด็กเล็กบ้านท่ามะเกว่น หมู่ที่๓ จำนวนนักเรียนประมาณ ๙ คน

๒. ศูนย์พัฒนาเด็กเล็กบ้านปางกุ่ม หมู่ที่๔ จำนวนนักเรียนประมาณ ๑๙ คน

๓. ศูนย์พัฒนาเด็กเล็กบ้านท่าผา หมู่ที่๕ จำนวนนักเรียนประมาณ ๒๓ คน

**๓.๒ สาธารณสุข**

โรงพยาบาลส่งเสริมสุขภาพตำบลแม่ปะ ๒ แห่ง

ศูนย์สาธารณสุขมูลฐานชุมชน ๑๐ แห่ง

**๓.๓ อาชญากรรม**

- ทำร้ายร่างกาย จำนวน ๑ ราย

- ลักทรัพย์ จำนวน ๒ ราย

- ชิงทรัพย์ จำนวน ๑ ราย

### ๓.๔ ยาเสพติด

ปัญหา ยาเสพติด มีจุดตรวจเฝ้าระวังฯ ประจำตำบลบ้านท่าอุดม หมู่ที่ ๙

### ๓.๕ การสังคมสงเคราะห์

องค์การบริหารส่วนตำบลแม่ปะ มีกองทุนสวัสดิการชุมชน

## ๔.ระบบบริการพื้นฐาน

### ๔.๑ การคมนาคมขนส่ง

มีถนนลาดยางแอสฟัลท์ ถนนคอนกรีตเสริมเหล็กและถนนลูกรัง

หมู่ที่	จำนวน สายทางรวม (สาย)	ถนนลาด ยางแอสฟัลท์ (สาย)	ถนนคอนกรีต เสริมเหล็ก (สาย)	ถนนลูกรัง (สาย)	ทางล้งลอง (สาย)
๑	๑๒	๑	๙	๒	-
๒	๑๓	๑	๑๑	๑	-
๓	๘	๑	๖	๑	-
๔	๙	๑	๖	๒	-
๕	๗	๑	๔	๒	-
๖	๗	-	๕	๒	-
๗	๕	๑	๓	๑	-
๘	๑๐	๑	๖	๓	-
๙	๑๑	-	๖	๕	-
๑๐	๑๐	๑	๖	๓	-
รวม	๙๒	๘	๖๒	๒๒	-
ถนนเชื่อมระหว่างตำบล		๓	-	๒	-
ถนนในการรับผิดชอบของ หน่วยงานอื่น		๒	-	-	-

### ๔.๒ การไฟฟ้า

มีระบบไฟฟ้าครบทุกหมู่บ้าน จำนวน ๑,๖๗๕ ครัวเรือน

### ๔.๓ การประปา

มีระบบประปาหมู่บ้าน จำนวน ๑๑ แห่ง ได้แก่ หมู่ที่ ๒ , ๓ , ๔ , ๖ , ๘ , ๙ , ๑๐

การประปาส่วนภูมิภาค อำเภอเถิน ได้แก่ หมู่ที่ ๑ , ๗ , ๕ , ๘

### ๔.๔ โทรศัพท์

ปัจจุบันทุกหมู่บ้าน ใช้โทรศัพท์เคลื่อนที่ เป็นส่วนใหญ่

#### ๔.๕ ไปรษณีย์หรือการสื่อสารหรือการขนส่ง และวัสดุ ครุภัณฑ์

- ที่ทำการไปรษณีย์โทรเลขอนุญาต เอกชน จำนวน ๑ แห่ง ตั้งอยู่ หมู่ที่ ๕ บ้านท่าผา
- ที่ทำการไปรษณีย์เถิน ตั้งอยู่ ตำบลล้อมแรด อำเภอเถิน จังหวัดลำปาง ห่างจากตำบลแม่ปะ อำเภอเถิน จังหวัดลำปาง ไปทางทิศตะวันตกเฉียงใต้ ประมาณ ๕ กิโลเมตร

### ๕.ระบบเศรษฐกิจ

#### ๕.๑ การเกษตร

ราษฎรส่วนใหญ่ประมาณร้อยละ ๘๐ ประกอบอาชีพทำการเกษตรกรรมได้แก่ ทำสวน ,ทำนา พืชที่ปลูกได้แก่ ข้าว จะทำกันปีละครั้ง ถั่วลิสง ข้าวโพด กระเทียม ส้มเกลี้ยง ลำไย มะขาม พืชผักสวนครัว ผักกวางตุ้ง(ผักกาด)

#### ๕.๒ การประมง

-

#### ๕.๓ การปศุสัตว์

ตำบลแม่ปะ มีการปศุสัตว์ คือ การเลี้ยงโค กระบือ เป็ด ไก่ ในทุกหมู่บ้านของ ตำบลแม่ปะ อำเภอเถิน จังหวัดลำปาง

#### ๕.๔ การบริการ

มีรีสอร์ท/โฮมสเตย์ ในพื้นที่ จำนวน ๑ แห่ง  
บ้านพัก /โฮมสเตย์ ในพื้นที่ จำนวน ๒ แห่ง  
มีโรงสีข้าวขนาดเล็กในพื้นที่ จำนวน ๙ แห่ง

#### ๕.๕ การท่องเที่ยว

-

#### ๕.๖ อุตสาหกรรม

ตำบลแม่ปะ อำเภอเถิน จังหวัดลำปาง โรงงานอุตสาหกรรมครัวเรือน จำนวน ๕ แห่ง

#### ๕.๗ การพาณิชย์และกลุ่มอาชีพ

- |  |   |       |
|--|---|-------|
| - กลุ่มออมทรัพย์เพื่อการผลิต หมู่ที่ ๔ | ๑ | กลุ่ม |
| - กลุ่มวิสาหกิจไม้ประดิษฐ์ หมู่ที่ ๔   | ๑ | กลุ่ม |
| - กลุ่มทอผ้าตีนจก หมู่ที่ ๔            | ๑ | กลุ่ม |
| - กลุ่มผู้สูงอายุ ผลิตภัณฑ์จากไม้      | ๑ | กลุ่ม |
| - กลุ่มหัตถกรรมสตรี                    | ๒ | กลุ่ม |
| หมู่ที่ ๓ และ หมู่ที่ ๕                |   |       |
| - กลุ่มทอผ้าพื้นเมือง หมู่ที่ ๒        | ๑ | กลุ่ม |

### ๖. แรงงาน

ราษฎรส่วนใหญ่ประมาณร้อยละ ๘๐ ประกอบอาชีพทำการเกษตรกรรมได้แก่ทำสวน ทำนา และเลี้ยงสัตว์ ที่เหลือประกอบอาชีพส่วนตัวและรับจ้าง ในท้องถิ่นและต่างถิ่นรวมถึงต่างประเทศ เช่น ประเทศเกาหลี ไต้หวัน ออสเตรเลีย สหรัฐอเมริกา ฯลฯ

## ๗. ข้อมูลด้านการเกษตร

ราษฎรส่วนใหญ่ประมาณร้อยละ ๘๐ ประกอบอาชีพทำการเกษตรกรรมได้แก่ทำนา ปลูกข้าว ข้าวโพด พืชผักสวนครัว

### ๗.๑ ข้อมูลด้านแหล่งน้ำการเกษตร

แหล่งน้ำธรรมชาติไหลผ่าน ได้แก่ แม่น้ำวัง ลำห้วยแม่ปะ

### ๗.๒ ข้อมูลด้านแหล่งน้ำกิน น้ำใช้ (หรือน้ำเพื่อการอุปโภค บริโภค)

มีระบบประปาหมู่บ้าน จำนวน ๑๑ แห่ง ได้แก่ หมู่ที่ ๒ , ๓ , ๔ , ๖ , ๘ , ๙ , ๑๐

การประปาส่วนภูมิภาค อำเภอเถิน ได้แก่ หมู่ที่ ๑ , ๗, ๕, ๘

## ๘. ศาสนา ประเพณี วัฒนธรรม

### ๘.๑ การนับถือศาสนา

ประชาชน ส่วนใหญ่ นับถือศาสนาพุทธ

โดยมีข้อมูลศาสนสถาน ดังนี้

วัด มีจำนวน ๔ วัด ได้แก่

๑. วัดแม่ปะหลวง
๒. วัดแม่ปะดอย
๓. วัดท่ามะเกว้น
๔. วัดปางกุ่ม

สำนักสงฆ์ ๒ แห่ง ได้แก่

๑. สำนักสงฆ์แม่ปะแพะ
๒. สำนักสงฆ์แม่ปะหัวทุ่ง

สำนักวิปัสณา ๒ แห่ง ได้แก่

- สำนักวิปัสสนาบุญญานุภาพ
- ศูนย์อบรมเยาวชนเถินเทิดธรรม

## ๙. ทรัพยากรธรรมชาติ

### ๙.๑ น้ำ

#### แหล่งน้ำธรรมชาติ

ลำห้วย , ลำน้ำ	๑๑	สาย
บึง , หนองน้ำ	๒	แห่ง

#### แหล่งน้ำที่สร้างขึ้น

ฝาย	๑๔	แห่ง
บ่อน้ำตื้น	๒๓๘	แห่ง
บ่อบาดาล	๑๓	แห่ง
ระบบประปาหมู่บ้าน	๑๑	แห่ง
สระน้ำ	๑๒	แห่ง
ประปาส่วนภูมิภาค	๑	แห่ง

## ๙.๒ ป่าไม้

ปัจจุบันป่าไม้และทรัพยากรธรรมชาติถูกทำลายไปมาก ยังคงเหลือป่าไม้เบญจพรรณ มีเนื้อที่ประมาณ ๘๙,๖๗๑ ไร่

## ๙.๓ ภูเขา

ในพื้นที่เป็นที่ราบเชิงเขาและเป็นที่ราบลุ่มบางส่วน

- \* ข้อมูลสุขภาพของประชาชน
  - ข้อมูลสุขภาพะรายหมู่บ้าน

หมู่ที่	บ้าน	ประชากร	จำนวนผู้ป่วย					
			เบาหวาน	ความดัน	มะเร็ง	ถุงลมโป่งพอง	ไต	ผู้พิการ
๑	แม่ปะหลวง	๕๓๙	๒๘	๖๒	๕	๙	๔	๒๔
๒	แม่ปะแพะ	๔๘๕	๓๕	๖๔	๔	๔	๘	๒๐
๓	ท่ามะแก้ว	๓๘๔	๒๔	๕๙	๗	๕	๒๖	๑๕
๔	ปางกุ่ม	๘๗๒	๔๑	๗๑	๓	๘	๑๙	๒๒
๕	ท่าผา	๔๙๙	๒๓	๕๘	๒	๓	๓	๒๒
๖	หัวทุ่ง	๒๕๖	๑๑	๓๖	๑	๕	๕	๔
๗	แม่ปะดอย	๒๐๒	๑๑	๔๒	๕	๙	๒	๑๙
หมู่ที่	บ้าน	ประชากร	จำนวนผู้ป่วย					
			เบาหวาน	ความดัน	มะเร็ง	ถุงลมโป่งพอง	ไต	ผู้พิการ
๘	สันทราย	๓๗๓	๒๐	๔๖	๑	๑	๐	๑๓
๙	ท่าอุดม	๕๐๒	๑๕	๕๘	๘	๗	๑๒	๒๔
๑๐	ท่ามะแก้วเหนือ	๔๒๘	๒๒	๖๓	๓	๓	๑๒	๑๗
	รวม	๔,๕๔๐	๒๑๙	๕๘๓	๔๒	๔๗	๙๕	๑๘๐

( ข้อมูลจากโรงพยาบาลส่งเสริมสุขภาพตำบลบ้านแม่ปะหลวง และโรงพยาบาลส่งเสริมสุขภาพตำบลบ้านท่ามะแก้ว )

- \* จำนวนประชากรจำแนกตามกลุ่มเป้าหมาย ๕ กลุ่ม ได้แก่

- แม่และเด็ก

- หญิงตั้งครรภ์           จำนวน   ๓๗   คน
- หญิงหลังคลอด       จำนวน   ๒๖   คน
- เด็ก ๐ - ๕ ปี           จำนวน   ๑๖๗   คน

- ผู้ป่วยโรคเรื้อรัง
  - ผู้ติดเชื้อ HIV จำนวน ๑๒ คน
  - เบาหวาน จำนวน ๒๑๙ คน
  - ความดันโลหิตสูง จำนวน ๔๔๔ คน

➤ ผู้สูงอายุ จำนวน ๑,๐๒๐ คน

➤ ผู้พิการ จำนวน ๑๘๐ คน

## ส่วนที่ ๒

### การวิเคราะห์ปัญหาด้านสุขภาวะของตำบลแม่ปะ

การจัดทำแผนพัฒนาสุขภาพตำบลแม่ปะ เกิดจากการบูรณาการร่วมกันของทุกภาคส่วนที่เกี่ยวข้องกับการสร้างสุขอนามัยของประชาชนในตำบลให้มีสุขภาวะที่ดี นับเป็นเครื่องมือหนึ่งที่เกิดจากการร่วมคิด ร่วมทำ เพื่อเป็นการยกระดับคุณภาพชีวิตของประชาชนให้ดีขึ้น ทั้งนี้ แผนพัฒนาสุขภาพชุมชนตำบลแม่ปะ ได้จากการระดมความคิดระหว่างกลุ่มอาสาสมัครสาธารณสุข (อสม.) โรงพยาบาลส่งเสริมสุขภาพตำบลบ้านแม่ปะหลวง โรงพยาบาลส่งเสริมสุขภาพตำบลบ้านท่ามะเกว่น โรงเรียนในพื้นที่ตำบลแม่ปะ องค์การบริหารส่วนตำบลแม่ปะ กำนัน ผู้ใหญ่บ้าน ผู้นำชุมชน และประชาชนในพื้นที่ โดยใช้เวทีการทำประชาคม การจัดทำแผนสุขภาพตำบล เพื่อหาประเด็นปัญหา สถานการณ์ที่เชื่อมโยงไปสู่ปัญหาและผลกระทบที่ตามมา โดยกลุ่มแกนนำ อสม. กลุ่มผู้สูงอายุ กลุ่มผู้พิการ ผู้นำชุมชน ได้ระดมความคิดและเสนอเป็นโครงการ โดยถอดจากสภาพปัญหาที่เกิดขึ้น จัดลำดับความสำคัญของปัญหา และแสดงให้เห็นภาพที่ชัดเจนในเรื่องการดูแลสุขภาพ และการสร้างสังคมที่มีสุขภาวะที่ดี ว่าควรจะคำนึงถึงอะไรบ้าง เพราะเรื่องสุขภาพ ไม่ใช่แค่เรื่องของปัญหาสุขภาพเท่านั้น แต่ยังมีเรื่องของการตรวจรักษา การออกกำลังกาย การเยียวยา รวมถึงมิติทางสังคม ศิลปวัฒนธรรม ศาสนา การอยู่ร่วมกัน การมีคุณภาพชีวิตที่ดี จึงถือเป็นมิติที่กว้างกว่าเรื่องของสาธารณสุขเพียงอย่างเดียว

ดังนั้น แผนพัฒนาสุขภาพของตำบลแม่ปะ จึงสะท้อนออกมาในหลายมิติด้วยกัน ทั้งมิติทางด้านเศรษฐกิจ ได้แก่ ความเครียดที่เกิดจากการทำมาหากิน ถ้าทุกคนพออยู่พอกิน โดยยึดแนวทางปรัชญาเศรษฐกิจพอเพียงมาปฏิบัติก็จะทำให้สุขภาวะดีขึ้น มิติทางด้านสังคม ที่ต้องเน้นเรื่องคุณธรรม จริยธรรม มีการฝึกอบรม สร้างความรู้ ความเข้าใจในเรื่องของศาสนา และคุณธรรมให้มากยิ่งขึ้น และมิติทางด้านสิ่งแวดล้อม โดยต้องจัดระบบสิ่งแวดล้อมชุมชนให้เกิดความสวยงาม ความสะอาด ลดปริมาณขยะที่จะไปสู่ที่ทิ้งจริงให้น้อยที่สุดด้วยการคัดแยกขยะ การแปรสภาพขยะเป็นปุ๋ยหมัก หรือน้ำหมักชีวภาพ ซึ่งเหล่านี้ล้วนเชื่อมโยงสู่ปัญหาด้านสุขภาพได้ทั้งสิ้น ซึ่งการขับเคลื่อนการดำเนินการไปสู่สังคมที่มีสุขภาวะที่ดีได้นั้น ต้องนำแผนสุขภาพที่เกิดจากการระดมความคิดของกลุ่มต่างๆ ในพื้นที่เข้าแผนดำเนินงานของกองทุนสุขภาพองค์การบริหารส่วนตำบลแม่ปะ และผนวกกับแผนพัฒนาองค์การบริหารส่วนตำบลแม่ปะ เพื่อให้เกิดเป็นโครงการและสามารถนำไปสู่การปฏิบัติได้ต่อไป

#### ๑. การวิเคราะห์ปัญหาภายในตำบล

จุดแข็ง	จุดอ่อน
๑) ชุมชนมีความเป็นอยู่ที่พึ่งพาอาศัยซึ่งกันและกัน ช่วยเหลือกันแบบพี่แบบน้อง ๒) ผู้บริหารให้ความสำคัญในเรื่องสุขภาพ ๓) มี อสม. ประจำหมู่บ้านที่สามารถดูแลสุขภาพครัวเรือนได้อย่างทั่วถึง ๔) มีกลุ่ม/องค์กร ที่มีศักยภาพและเข้มแข็ง ๕) มีการทำงานร่วมกับภาคีเครือข่ายภายนอก	๑) ประชาชนยังขาดความรู้ ความเข้าใจในเรื่องการดูแลสุขภาพของตนเองและคนในหมู่บ้าน ๒) ประชาชนมีพฤติกรรมกรรมการบริโภคอาหารที่ไม่ปลอดภัย ๓) ประชาชนไม่ชอบออกกำลังกาย ๔) ไม่มีการคัดแยกขยะก่อนทิ้ง



โอกาส	อุปสรรค
1) มีการจัดฝึกอบรมให้ความรู้แก่ อสม. เป็นประจำทุกปี 2) รัฐบาลมีนโยบายในการยกระดับคุณภาพชีวิตของประชาชน 3) ผู้นำท้องถิ่นและเครือข่ายภาคประชาชนมีส่วนร่วมในการพัฒนางานด้านสาธารณสุขเพิ่มมากขึ้น	๑) โครงสร้างประชากรที่เปลี่ยนแปลงสู่สังคมผู้สูงอายุ ทำให้ต้องดูแลสุขภาพผู้สูงอายุเพิ่มมากขึ้น ๒) ประชาชนไม่รู้สิทธิหน้าที่และการจัดการปัญหาในการใช้บริการสุขภาพ ทำให้บางส่วนประสบปัญหาและเข้าไม่ถึงบริการสุขภาพ ๓) วัฒนธรรมบริโภคนิยม และการรับวัฒนธรรมตะวันตกมาใช้ในชีวิตประจำวัน ทำให้ประชาชนมีพฤติกรรมดูแลสุขภาพของตนเองไม่ถูกต้องเหมาะสม ก่อให้เกิดปัญหาสุขภาพ

## ๒. ประมวลผลการวิเคราะห์ปัญหาด้านสุขภาพของหมู่บ้าน

จากการระดมความคิดเห็นระหว่างกลุ่มอาสาสมัครสาธารณสุข (อสม.) โรงพยาบาลส่งเสริมสุขภาพตำบลบ้านแม่ปะหลวง โรงพยาบาลส่งเสริมสุขภาพตำบลบ้านท่ามะเกว็น องค์การบริหารส่วนตำบลแม่ปะ และผู้มีส่วนเกี่ยวข้องในพื้นที่ โดยใช้เวทีการอบรม “การจัดทำแผนสุขภาพตำบล” ซึ่งได้นำประเด็นสภาพปัญหาที่เกิดขึ้นใน แต่ละหมู่บ้าน เพื่อหาสาเหตุและแนวทางแก้ไข จนสามารถสรุปและจัดลำดับความสำคัญปัญหาด้านสุขภาพ ของตำบลแม่ปะ ดังต่อไปนี้

ปัญหา	สภาพปัญหา	สาเหตุของปัญหา	แนวทางแก้ไข	โครงการ
๑. โรคเบาหวาน ความดันโลหิตสูง	พื้นที่ตำบลแม่ปะ ผู้ป่วยด้วย โรคเบาหวาน – ความดัน จำนวน มาก	๑. พฤติกรรมการบริโภคไม่ ถูกต้อง คือ บริโภคอาหารรส จัด ประเภท หวาน มัน เค็ม ๒. ไม่ออกกำลังกาย ๓. ภาวะความเครียด ๔. กรรมพันธุ์ ๕. ขาดความรู้	๑.ควบคุมอาหารรสจัด ลดหวาน มัน เค็ม ๒. ส่งเสริมการออกกำลังกาย ๓. ตรวจสอบสุขภาพเพื่อคัด กรองและค้นหาสภาพ ปัญหา อย่าง น้อย ปีละ ๑ ครั้ง ๔. อบรมให้ความรู้เรื่อง การดูแลสุขภาพ	๑.โครงการ ปรับเปลี่ยนพฤติกรรม โรคเบาหวาน โรค ความดันโลหิตสูง ๒.โครงการอบรมให้ ความรู้
๒.เรื่องสุขภาพใน กลุ่มวัยทำงาน	๑.วัยทำงาน ประสบปัญหา เรื่องสุขภาพ ๒.การใช้สารเคมี อย่างไม่ถูกวิธี หรือไม่รู้วิธี ป้องกันสารเคมี เข้าสู่ร่างกาย ๓.การรับประทาน อาหารที่ก่อให้เกิด โรคพยาธิ	๑.วัยทำงาน ขาดความ เข้าใจในการดูแลสุขภาพ ของตนเอง ๒.การใช้สารเคมีใน ชีวิตประจำวัน ๒.วัยทำงานประมาทในการ ทำงาน	๑.อบรมให้ความรู้ในการ ดูแลสุขภาพ ๒.อบรมให้ความรู้และ ตรวจสุขภาพ ๒.อบรมการป้องกัน อุบัติเหตุ จากการทำงาน	๑.โครงการอบรมให้ ความรู้และตรวจหา สารพิษตกค้างใน ร่างกาย ๒.โครงการอบรมให้ ความรู้และตรวจหา โรคพยาธิ ๓.โครงการป้องกัน อุบัติเหตุจากการ ทำงาน

ปัญหา	สภาพปัญหา	สาเหตุของปัญหา	แนวทางแก้ไข	โครงการ
๓. เรื่องสุขภาพของผู้สูงอายุ	พื้นที่ตำบลแม่ปะ ผู้สูงอายุมีสุขภาพที่ไม่แข็งแรง	๑. การไม่มีความรู้ในการดูแลสุขภาพฟัน ๒. การแปรงฟันที่ไม่ถูกวิธี ๓. การใส่ฟันปลอม ๓. ขาดความรู้ในการดูแลข้อเข่า ๔. การใช้งานข้อเข่าแบบผิดประเภท ๕. การออกกำลังกายไม่ถูกวิธี ๖. การดูแลสุขภาพในเรื่องร่างกายและจิตใจ	๑.อบรมให้ความรู้การดูแลสุขภาพฟัน ๒. ตรวจสอบสุขภาพฟันให้ผู้สูงอายุโดยทันตแพทย์ ๓. อบรมให้ความรู้ในการดูแลข้อเข่า ๔. การอบรมให้ความรู้ในการออกกำลังกายที่เหมาะสม ถูกต้อง ๕. การอบรมให้ความรู้	๑. โครงการส่งเสริมสุขภาพฟันผู้สูงอายุ ๒. โครงการข้อเข่าเสื่อมในผู้สูงอายุ ๓. โครงการส่งเสริมการออกกำลังกาย ๔. โครงการอบรมให้ความรู้การดูแลสุขภาพกายและสุขภาพจิต
๔. เรื่องสุขภาพของเด็ก	๑. เด็กนักเรียนไม่มีความรู้ในการดูแลสุขภาพของตนเอง ๒. ผู้ปกครองไม่ค่อยสนใจเรื่องสุขภาพของบุตรหลาน เนื่องจากเด็กอาศัยอยู่กับปู่ย่าตายาย พ่อแม่ไปทำงานที่อื่น	๑. จากเลี้ยงดู ๒. การไม่มีความรู้ในการดูแลสุขภาพของบุตรหลาน	๑. อบรมให้ความรู้กับผู้ปกครองเกี่ยวกับสุขภาพของเด็กในด้านต่างๆ ๒. อบรมให้ความรู้กับนักเรียนเกี่ยวกับสุขภาพของตนเอง	๑. โครงการส่งเสริมสุขภาพช่องปากเด็กปฐมวัย ๒. โครงการส่งเสริมสุขภาพฟัน ๓. โครงการป้องกันเด็กอ้วน ๔. โครงการอบรมให้ความรู้เกี่ยวกับสุขภาพอนามัย
๕. เรื่องโรคถุงลมโป่งพอง และโรคทางเดินหายใจ	พื้นที่ตำบลแม่ปะมีผู้ป่วยโรคถุงลมโป่งพองจำนวน ๔๗ คน	- จากการสูบบุหรี่ - จากหมอกควัน	๑. อบรมให้ความรู้กับผู้สูบบุหรี่และบุคคลที่ไม่สูบบุหรี่ ๒. ณรงค์การใช้หน้ากากอนามัย	๑. โครงการลด ละ เลิก บุหรี่ ๒. การรณรงค์ป้องกันโรคทางเดินหายใจ
๖. เรื่องโรคมะเร็ง	พื้นที่ตำบลผู้ป่วยที่เป็นมะเร็งจำนวน ๔๒ คน	จากการรับประทานอาหาร หรือหลักพันธุกรรม	๑. อบรมให้ความรู้เกี่ยวกับโรคมะเร็ง	๑. โครงการอบรมให้ความรู้เรื่องโรคมะเร็งและการป้องกันโรคมะเร็ง
๗. เรื่องขยะ	๑. ในพื้นที่ตำบลแม่ปะบริเวณถนนซูบเปอร์ไฮเวย์มีการทิ้งขยะริมถนน ๒. ไม่มีการคัดแยกขยะ	๑. การทิ้งขยะไม่ถูกที่ ๒. การไม่คัดแยกขยะก่อนทิ้ง	๑. การรณรงค์การห้ามทิ้งขยะ ๒. การอบรมให้ความรู้	๑. โครงการรณรงค์การห้ามทิ้งขยะในพื้นที่ทางหลวง ๒. การอบรมให้ความรู้การคัดแยกขยะ
๘. เรื่องยาเสพติด การตั้งครุฑก่อนวัยอันควร	เยาวชนเมื่อเข้าสู่วัยรุ่นเริ่มติดเพื่อน โดยการชักนำไปในทางที่ไม่ดี	๑. การติดเพื่อน การได้รับอิทธิพลจากเพื่อน ๒. การไม่รู้จักรักการปฏิเสธ	๑. จัดอบรมให้ความรู้และทักษะการปฏิเสธ	๑. โครงการเรื่องยาเสพติด ๒. โครงการป้องกันการตั้งครุฑในวัยรุ่น

### ส่วนที่ ๓ แผนพัฒนาสุขภาพตำบลแม่ปะ

**แผนพัฒนาสุขภาพชุมชน** หมายถึง แผนงานด้านสุขภาพของประชาชนโดยประชาชนเพื่อประชาชน เป็นกระบวนการที่ชุมชนมีส่วนร่วมคิด ร่วมค้นหา ร่วมเรียนรู้ ร่วมกำหนดทิศทาง ร่วมจัดกิจกรรมการพัฒนาและร่วมรับผลประโยชน์ โดยเริ่มจากการคัดเลือกแกนนำ การทบทวนงานในอดีตเพื่อกำหนดอนาคต การสำรวจข้อมูล วิเคราะห์ข้อมูล สภาพปัญหา และการประเมินศักยภาพของชุมชน เพื่อใช้เป็นเครื่องมือให้เกิดการทบทวนตนเอง โดยคำนึงถึงศักยภาพ ทรัพยากร ภูมิปัญญา วิถีชีวิต วัฒนธรรมและสิ่งแวดล้อมในชุมชน รวมทั้งแก้ไขปัญหาที่เกิดขึ้นตามศักยภาพของชุมชน กระตุ้นประชาชนให้เกิดความกระตือรือร้นในการพัฒนาชุมชนของตนเอง ตลอดจนให้ความร่วมมือกับกิจกรรมด้านสุขภาพ และร่วมติดตามประเมินผลโดยสามารถขอรับการสนับสนุนจากหน่วยงานภายนอกได้

**แผนสุขภาพตำบลแม่ปะ** ได้จากการประมวลผลการวิเคราะห์ปัญหาด้านสุขภาพของหมู่บ้านในภาพรวม และนำมาจัดลำดับความสำคัญของปัญหา ซึ่งการจัดทำได้คำนึงถึงโรคตามนโยบายเร่งด่วน ๕ โรค คือ โรคเบาหวาน ความดันโลหิตสูง สุขภาพของคนวัยทำงาน สุขภาพผู้สูงอายุ สุขภาพเด็กและเยาวชน โรคถุงลมโป่งพองและโรคทางเดินหายใจ และได้จัดทำแผนงาน/โครงการ เพื่อแก้ไขปัญหาภายใต้กิจกรรมต่างๆ โดยแบ่งตามกลุ่มต่างๆดังนี้

๑.กลุ่มเด็กและเยาวชน

๒.กลุ่มวัยทำงาน

๓.กลุ่มผู้สูงอายุและคนพิการ

จากการวิเคราะห์ข้อมูลสภาพปัญหาด้านสุขภาพของประชาชนในพื้นที่ตำบลแม่ปะในภาพรวมของหมู่บ้าน ผนวกกับข้อมูลด้านการดูแลสุขภาพ จึงได้กำหนดแผนงาน/โครงการที่สามารถนำไปปฏิบัติเพื่อแก้ไขปัญหาให้เกิดสุขภาวะที่ดีของประชาชนในพื้นที่ในแต่ละกิจกรรม ดังนี้

๑.โครงการเกี่ยวกับเด็กและเยาวชน

แผนงาน/โครงการ	วัตถุประสงค์	เป้าหมาย/รายละเอียดกิจกรรม	ระยะเวลาดำเนินการ	งบประมาณ	หน่วยงานที่รับผิดชอบ
๑.โครงการปรับเปลี่ยนพฤติกรรม การบริโภคอาหารในเด็ก	๑. เพื่อให้เด็กรู้จักการบริโภค อาหารที่ถูกต้องตามหลัก โภชนาการ	จัดอบรมให้ความรู้ ในการ บริโภคอาหารตามหลัก โภชนาการ	ต.ค. ๒๕๖๑ – ก.ย. ๒๕๖๒	๒๐,๐๐๐	อบต.แม่ปะ
๒.โครงการส่งเสริมพัฒนาการ เด็กปฐมวัย	๑. เพื่อให้ผู้ปกครองมีความรู้ความ เข้าใจในการส่งเสริมพัฒนาเด็กใน ด้านต่างๆ	จัดกิจกรรมให้ความรู้ เกี่ยวกับพัฒนาการเด็กใน ด้านต่างๆ	ต.ค. ๒๕๖๑ – ก.ย. ๒๕๖๒	๒๐,๐๐๐	อบต.แม่ปะ
๓.โครงการส่งเสริมสุขภาพช่อง ปากและฟันในเด็ก	๑. เพื่อให้เด็กและผู้ปกครองมี ความรู้ในการดูแลช่องปากและ ฟัน	จัดกิจกรรมอบรมให้ความรู้ เกี่ยวกับช่องปากและฟัน	ต.ค. ๒๕๖๑ – ก.ย. ๒๕๖๒	๒,๐๐๐	อบต.แม่ปะ
๔.โครงการส่งเสริมสุขภาพเด็ก นักเรียน	๑. เพื่อให้เด็กนักเรียนมีความรู้ ความเข้าใจในการดูแลสุขภาพ ของตนเอง	จัดกิจกรรมให้ความรู้ เกี่ยวกับการดูแลสุขภาพทั้ง ทางร่างกาย เช่น เรื่องฟัน การบริโภคอาหาร	ต.ค. ๒๕๖๑ – ก.ย. ๒๕๖๒	๒๕,๐๐๐	อบต.แม่ปะ
๕.โครงการป้องกันยาเสพติด	๑. เพื่อให้เยาวชนเกิดความรู้ ความเข้าใจ และค่านิยมที่ถูกต้อง	จัดกิจกรรมให้ความรู้กับ เยาวชนเรื่องพิษภัยของยา เสพติด	ต.ค. ๒๕๖๑ – ก.ย. ๒๕๖๒	๑๐,๐๐๐	อบต.แม่ปะ

๒. โครงการเกี่ยวกับวัยทำงาน

แผนงาน/โครงการ	วัตถุประสงค์	เป้าหมาย/รายละเอียดกิจกรรม	ระยะเวลาดำเนินการ	งบประมาณ	หน่วยงานที่รับผิดชอบ
๑.โครงการปรับเปลี่ยนพฤติกรรมกลุ่มเสี่ยงโรคเบาหวานโรคความดันโลหิตสูง	๑. เพื่อให้ประชาชนกลุ่มเสี่ยงมีความรู้ในการปรับเปลี่ยนพฤติกรรมสามารถดูแลตัวเองไม่ให้กลายเป็นผู้ป่วยรายใหม่ได้	จัดกิจกรรมให้ความรู้โรคเบาหวานโรคความดันโลหิตสูง การป้องกันโรคแทรกซ้อน การรับประทานให้ถูกหลักโภชนาการ	ต.ค. ๒๕๖๑ – ก.ย. ๒๕๖๒	๓๕,๐๐๐	อบต.แม่ปะ
๒.โครงการป้องกันไข้เลือดออก	๑.เพื่อป้องกันการระบาดของโรคไข้เลือดออกในพื้นที่	จัดกิจกรรมสำรวจและทำลายแหล่งเพาะพันธุ์ยุงลาย	ต.ค. ๒๕๖๑ – ก.ย. ๒๕๖๒	๒๐,๐๐๐	อบต.แม่ปะ
๓.โครงการเกี่ยวกับโรคมะเร็ง	๑.เพื่อให้ประชาชนมีความรู้ความเข้าใจเรื่องโรคมะเร็ง และการป้องกันโรคมะเร็ง	จัดกิจกรรมให้ความรู้เกี่ยวกับโรคมะเร็ง และการป้องกันโรคมะเร็ง	ต.ค. ๒๕๖๑ – ก.ย. ๒๕๖๒	๒๕,๐๐๐	อบต.แม่ปะ
๔.โครงการเกี่ยวกับพิษภัยของบุหรี่และเหล้า	๑.เพื่อให้ประชาชนมีความรู้ความเข้าใจเกี่ยวกับพิษภัยของบุหรี่ การเลิกบุหรี่ และเหล้า	จัดกิจกรรมให้ความรู้เกี่ยวกับพิษภัยของบุหรี่ และเหล้า	ต.ค. ๒๕๖๑ – ก.ย. ๒๕๖๒	๒๐,๐๐๐	อบต.แม่ปะ

แผนงาน/โครงการ	วัตถุประสงค์	เป้าหมาย/รายละเอียดกิจกรรม	ระยะเวลาดำเนินการ	งบประมาณ	หน่วยงานที่รับผิดชอบ
๕.โครงการป้องกันโรคฉี่หนู	๑.เพื่อให้ประชาชนมีความรู้ความเข้าใจเกี่ยวกับโรคฉี่หนูและการป้องกันโรคฉี่หนู	จัดกิจกรรมให้ความรู้เกี่ยวกับโรคฉี่หนู	ต.ค. ๒๕๖๑ – ก.ย. ๒๕๖๒	๑๕,๐๐๐	อบต.แม่ปะ
๖.โครงการตรวจสารพิษตกค้างในร่างกาย	๑. เพื่อให้ประชาชนได้รับการตรวจสารพิษและวิธีป้องกันสารพิษเข้าสู่ร่างกาย	จัดกิจกรรมให้ความรู้และการตรวจสารพิษ	ต.ค. ๒๕๖๑ – ก.ย. ๒๕๖๒	๓๕,๐๐๐	อบต.แม่ปะ
๗.โครงการป้องกันอุบัติเหตุจากการทำงานและการขับขี่ปลอดภัยลดอุบัติเหตุ	๑.เพื่อให้ประชาชนได้รับความรู้ในการป้องกันอุบัติเหตุจากการทำงานและการขับขี่รถที่ปลอดภัย	จัดกิจกรรมให้ความรู้ในการป้องกันอุบัติเหตุ	ต.ค. ๒๕๖๑ – ก.ย. ๒๕๖๒	๑๕,๐๐๐	อบต.แม่ปะ
๘.โครงการป้องกันโรคทางเดินหายใจ	๑.เพื่อให้ประชาชนมีความรู้ในการป้องกันโรคทางเดินหายใจ	จัดกิจกรรมอบรมให้ความรู้หรือการรณรงค์	ต.ค. ๒๕๖๑ – ก.ย. ๒๕๖๒	๑๕,๐๐๐	อบต.แม่ปะ
๙.โครงการขยะ	๑.เพื่อให้ประชาชนมีความรู้ในการคัดแยกขยะ ๒.เพื่อให้ประชาชนทิ้งขยะให้ถูกที่	จัดกิจกรรมอบรมให้ความรู้หรือการรณรงค์	ต.ค. ๒๕๖๑ – ก.ย. ๒๕๖๒	๒๐,๐๐๐	อบต.แม่ปะ

แผนงาน/โครงการ	วัตถุประสงค์	เป้าหมาย/รายละเอียดกิจกรรม	ระยะเวลาดำเนินการ	งบประมาณ	หน่วยงานที่รับผิดชอบ
๑๐.โครงการป้องกันโรคฉี่หนู	๑.เพื่อให้ประชาชนมีความรู้ความเข้าใจเกี่ยวกับโรคฉี่หนู	จัดกิจกรรมให้ความรู้เกี่ยวกับโรคฉี่หนู	ต.ค. ๒๕๖๑ – ก.ย. ๒๕๖๒	๑๐,๐๐๐	อบต.แม่ปะ
๑๑.โครงการป้องกันโรคตามฤดูกาล	๑. เพื่อให้ประชาชนได้มีความรู้เกี่ยวกับโรคตามฤดูกาล	จัดกิจกรรมให้ความรู้และเกี่ยวกับโรคตามฤดูกาลหรือรณรงค์	ต.ค. ๒๕๖๑ – ก.ย. ๒๕๖๒	๑๕,๐๐๐	อบต.แม่ปะ
๑๒.โครงการป้องกันโรคติดต่อ	๑.เพื่อให้ประชาชนได้รับความรู้ในการป้องกันโรคติดต่อ	จัดกิจกรรมให้ความรู้ในการป้องกันโรคติดต่อหรือรณรงค์	ต.ค. ๒๕๖๑ – ก.ย. ๒๕๖๒	๑๕,๐๐๐	อบต.แม่ปะ
๑๓.โครงการอบรมให้ความรู้เรื่องสมุนไพรร	๑.เพื่อให้ประชาชนมีความรู้ในการป้องกันโรคทางเดินหายใจ	จัดกิจกรรมอบรมให้ความรู้เรื่องสมุนไพรร	ต.ค. ๒๕๖๑ – ก.ย. ๒๕๖๒	๑๐,๐๐๐	อบต.แม่ปะ
๑๔.โครงการป้องกันโคพิษสุนัขบ้า	๑.เพื่อให้ประชาชนมีความรู้โรคพิษสุนัขบ้า ๒.เพื่อให้ป้องกันโรคพิษสุนัขบ้า	จัดกิจกรรมอบรมให้ความรู้หรือการรณรงค์	ต.ค. ๒๕๖๑ – ก.ย. ๒๕๖๒	๓๕,๐๐๐	อบต.แม่ปะ
๑๕.โครงการป้องกันโรคเอดส์	๑.เพื่อให้ประชาชนมีความรู้และป้องกันโรคเอดส์	จัดกิจกรรมอบรมให้ความรู้หรือการรณรงค์	ต.ค. ๒๕๖๑ – ก.ย. ๒๕๖๒	๑๐,๐๐๐	อบต.แม่ปะ

๓. โครงการเกี่ยวกับผู้สูงอายุและพิการ

แผนงาน/โครงการ	วัตถุประสงค์	เป้าหมาย/รายละเอียดกิจกรรม	ระยะเวลาดำเนินการ	งบประมาณ	หน่วยงานที่รับผิดชอบ
๑.โครงการขอเช่าเสื่อมในผู้สูงอายุ	๑.เพื่อให้ผู้สูงอายุมีความรู้ความเข้าใจเกี่ยวกับโรคข้อเข่าเสื่อม ๒.การป้องกันโรคข้อเข่าเสื่อม	จัดกิจกรรมให้ความรู้เรื่องโรคข้อเข่าเสื่อม /การออกกำลังกายที่เหมาะสม	ต.ค. ๒๕๖๑ – ก.ย. ๒๕๖๒	๒๐,๐๐๐	อบต.แม่ปะ
๑.ส่งเสริมสุขภาพฟันผู้สูงอายุ	๑. เพื่อให้ผู้สูงอายุมีความรู้เกี่ยวกับการดูแลสุขภาพช่องปากเพิ่มมากขึ้น ๒. เพื่อให้ผู้สูงอายุได้รับบริการตรวจสุขภาพช่องปาก	จัดกิจกรรมให้ความรู้เรื่องการดูแลสุขภาพฟัน /การแปรงฟันที่ถูกต้อง / การตรวจสุขภาพฟันให้ผู้สูงอายุ	ต.ค. ๒๕๖๑ – ก.ย. ๒๕๖๒	๒๐,๐๐๐	อบต.แม่ปะ
๒.โครงการส่งเสริมสุขภาพผู้สูงอายุ	๑.เพื่อให้ผู้สูงอายุมีความรู้ มีความเข้าใจในการดูแลสุขภาพทางด้านร่างกาย การดูแล	จัดกิจกรรมให้ความรู้กับผู้สูงอายุในการดูแลสุขภาพ การส่งเสริมการออกกำลังกาย	ต.ค. ๒๕๖๑ – ก.ย. ๒๕๖๒	๒๐,๐๐๐	อบต.แม่ปะ
๓.โครงการส่งเสริมสุขภาพผู้พิการ	๑.เพื่อให้ผู้พิการและผู้ด้อยโอกาสได้รับการดูแลสุขภาพอย่างทั่วถึง	จัดกิจกรรมส่งเสริมอาสาสมัครดูแลผู้พิการและ	ต.ค. ๒๕๖๑ – ก.ย. ๒๕๖๒	๒๐,๐๐๐	อบต.แม่ปะ
๔.โครงการส่งเสริมสุขภาพจิตในผู้สูงอายุ	๑.เพื่อให้ผู้สูงอายุมีความรู้ในการดูแลสุขภาพจิตของตนเอง	จัดอบรมให้ความรู้เกี่ยวกับสุขภาพจิต	ต.ค. ๒๕๖๑ – ก.ย. ๒๕๖๒	๒๐,๐๐๐	อบต.แม่ปะ



แผนงาน/โครงการ	วัตถุประสงค์	เป้าหมาย/รายละเอียดกิจกรรม	ระยะเวลาดำเนินการ	งบประมาณ	หน่วยงานที่รับผิดชอบ
๓.โครงการดูแลสุขภาพผู้สูงอายุติดบ้าน ผู้พิการ ผู้ป่วยติดเตียง โดยชุมชนมีส่วนร่วม	๑.เพื่อให้ชุมชนมีส่วนร่วมในการดูแลสุขภาพของผู้สูงอายุติดบ้าน ผู้พิการ ผู้ป่วยติดเตียง	จัดการอบรมให้ความรู้ในการดูแลสุขภาพของผู้สูงอายุติดบ้าน ผู้พิการ ผู้ป่วยติดเตียงให้กับอาสาสมัครและผู้ดูแล	ต.ค. ๒๕๖๑ – ก.ย.๒๕๖๒	๓๐,๐๐๐	อบต.แม่ปะ

## ส่วนที่ ๔

### การติดตามและประเมินผลการนำแผนสุขภาพตำบลแม่ปะไปสู่การปฏิบัติ

๔.๑ องค์การบริหารส่วนตำบลแม่ปะ ได้มอบหมายให้มีคณะกรรมการฝ่ายติดตามและประเมินผล เพื่อตรวจสอบการปฏิบัติงาน ประกอบด้วย

- ๑) นางสาวพรทิพย์ ตรีปัญญา
- ๒) นางเจนจิราภัส สิริวราพงศ์
- ๓) นางสาววรรณ สาระสุข

โดยคณะกรรมการฯ มีหน้าที่รับผิดชอบ ตรวจสอบการปฏิบัติงานและประเมินผล เพื่อทำการตรวจสอบการทำงาน ติดตามความก้าวหน้า และประเมินผลการดำเนินงานให้เป็นตามแผนงานที่กำหนด

#### ๔.๒ การกำหนดวิธีการติดตาม ห้วงระยะเวลาและการรายงานประเมินผล

วิธีการติดตามและประเมินผลที่ทางคณะกรรมการฯ กำหนดขึ้นโดยวางระบบการติดตามแผนสุขภาพตำบลแม่ปะ จากการเปรียบเทียบระยะเวลาการดำเนินงานที่กำหนดไว้ในแผน ว่าเป็นไปตามระยะเวลาและงบประมาณหรือไม่ การประเมินผลความพึงพอใจในแต่ละโครงการที่ดำเนินการ ซึ่งการประเมินผลที่ได้จะนำไปสู่การหาแนวทางแก้ไข และการดำเนินการเพิ่มเติมเพื่อทบทวนงานที่ได้กระทำในช่วงปีงบประมาณ เพื่อนำไปปรับปรุงการดำเนินงานในช่วงปีต่อไป และสรุปผลเพื่อนำเสนอต่อนายกองค์การบริหารส่วนตำบลแม่ปะ