

คู่มือ
การวางแผนความก้าวหน้าในสายอาชีพในระบบจำแนกตำแหน่ง
(ระบบแท่ง)



งานการเจ้าหน้าที่ สำนักปลัด
องค์การบริหารส่วนตำบลแม่ปะ จังหวัดลำปาง

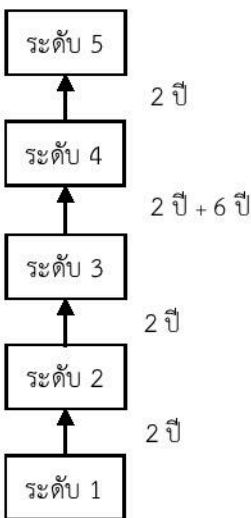
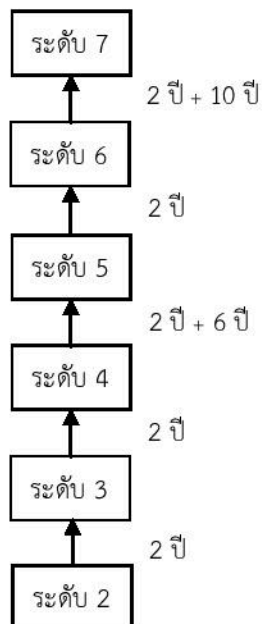

➤ การเปลี่ยนแปลงในเส้นทางความก้าวหน้าในสายอาชีพ

การปรับใช้ระบบจำแนกตำแหน่งแบบระบบแท่ง ทำให้เส้นทางความก้าวหน้าในสายอาชีพเปลี่ยนแปลงไปเพื่อให้สอดคล้องกับประเภทและระดับตำแหน่งใหม่ ดังนี้

1. การเลื่อนและแต่งตั้งให้ดำรงตำแหน่งประเภทเดียวกัน

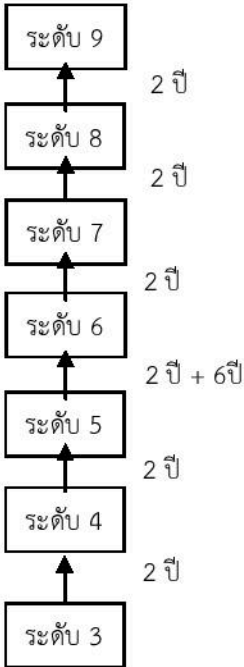
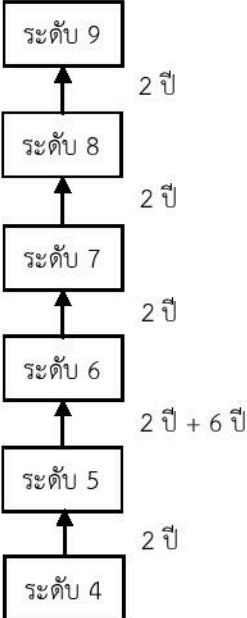
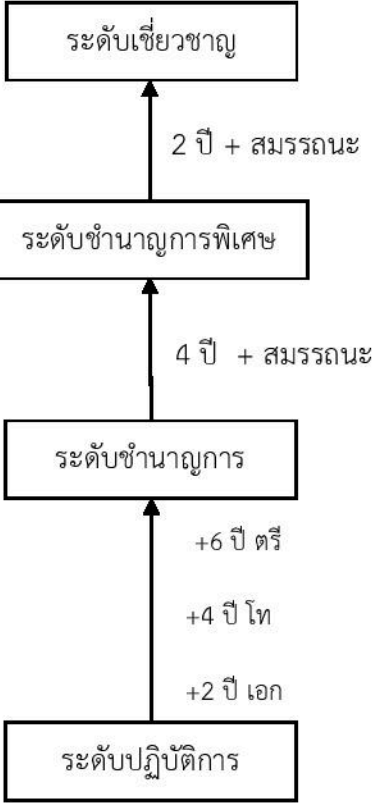
1.1 ตำแหน่งประเภททั่วไป

มีการเปลี่ยนแปลงจากหลักเกณฑ์เดิม ตามมติของคณะกรรมการกลางข้าราชการหรือพนักงานส่วนท้องถิ่นตามการประชุมครั้งที่ 8/2558 ดังรูปต่อไปนี้

หลักเกณฑ์เดิม	หลักเกณฑ์ใหม่
<p>1. สายงานที่เริ่มต้นจากระดับ 1</p>  <p>2. สายงานที่เริ่มต้นจากระดับ 2</p> 	 <p>แนวทางการประเมินเพื่อเลื่อนระดับจะคำนึงถึงผลการปฏิบัติที่ผ่านมา ทักษะ ประสบการณ์ ระยะเวลาการดำรงตำแหน่ง ตลอดจนประสิทธิภาพประสิทธิผลที่ก่อให้เกิดผลดีต่อองค์กรปกครองส่วนท้องถิ่น</p>

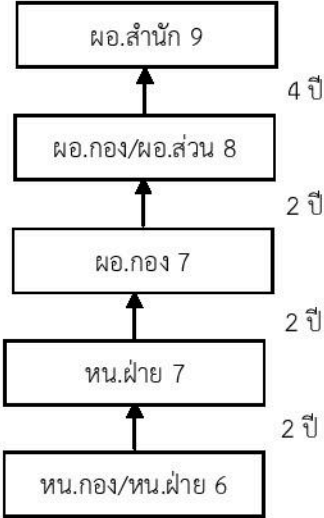
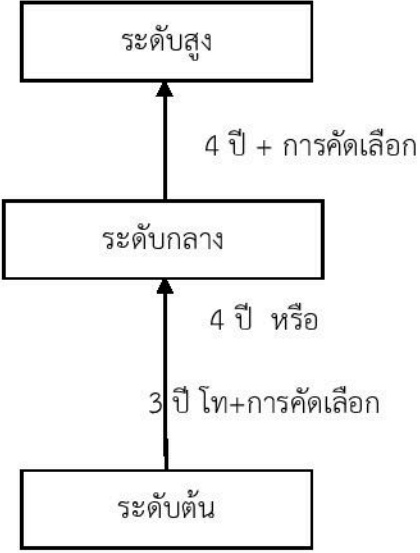
1.2 ตำแหน่งประเภทวิชาการ

มีการเปลี่ยนแปลงจากหลักเกณฑ์เดิม ตามมติของคณะกรรมการกลางข้าราชการหรือพนักงานส่วนท้องถิ่น (ก.กลาง) ตามการประชุมครั้งที่ 8/2558 ดังรูปต่อไปนี้

หลักเกณฑ์เดิม	หลักเกณฑ์ใหม่
<p>1. สายงานที่เริ่มต้นจากระดับ 3</p>  <pre> graph BT L3[ระดับ 3] -- 2 ปี --> L4[ระดับ 4] L4 -- 2 ปี --> L5[ระดับ 5] L5 -- 2 ปี + 6 ปี --> L6[ระดับ 6] L6 -- 2 ปี --> L7[ระดับ 7] L7 -- 2 ปี --> L8[ระดับ 8] L8 -- 2 ปี --> L9[ระดับ 9] </pre> <p>2. สายงานที่เริ่มต้นจากระดับ 4</p>  <pre> graph BT L4[ระดับ 4] -- 2 ปี --> L5[ระดับ 5] L5 -- 2 ปี + 6 ปี --> L6[ระดับ 6] L6 -- 2 ปี --> L7[ระดับ 7] L7 -- 2 ปี --> L8[ระดับ 8] L8 -- 2 ปี --> L9[ระดับ 9] </pre>	 <pre> graph BT L1[ระดับปฏิบัติการ] -- "+6 ปี ตีร์ +4 ปี โท +2 ปี เอก" --> L2[ระดับชำนาญการ] L2 -- "4 ปี + สมรรถนะ" --> L3[ระดับชำนาญการพิเศษ] L3 -- "2 ปี + สมรรถนะ" --> L4[ระดับเชี่ยวชาญ] </pre> <p>แนวทางการประเมินเพื่อเลื่อนระดับจะคำนึงถึงผลการปฏิบัติที่ผ่านมา ทักษะ ประสบการณ์ ระยะเวลาการดำรงตำแหน่ง ตลอดจนประสิทธิภาพประสิทธิผลที่ก่อให้เกิดผลดีต่อองค์กรปกครองส่วนท้องถิ่น</p>

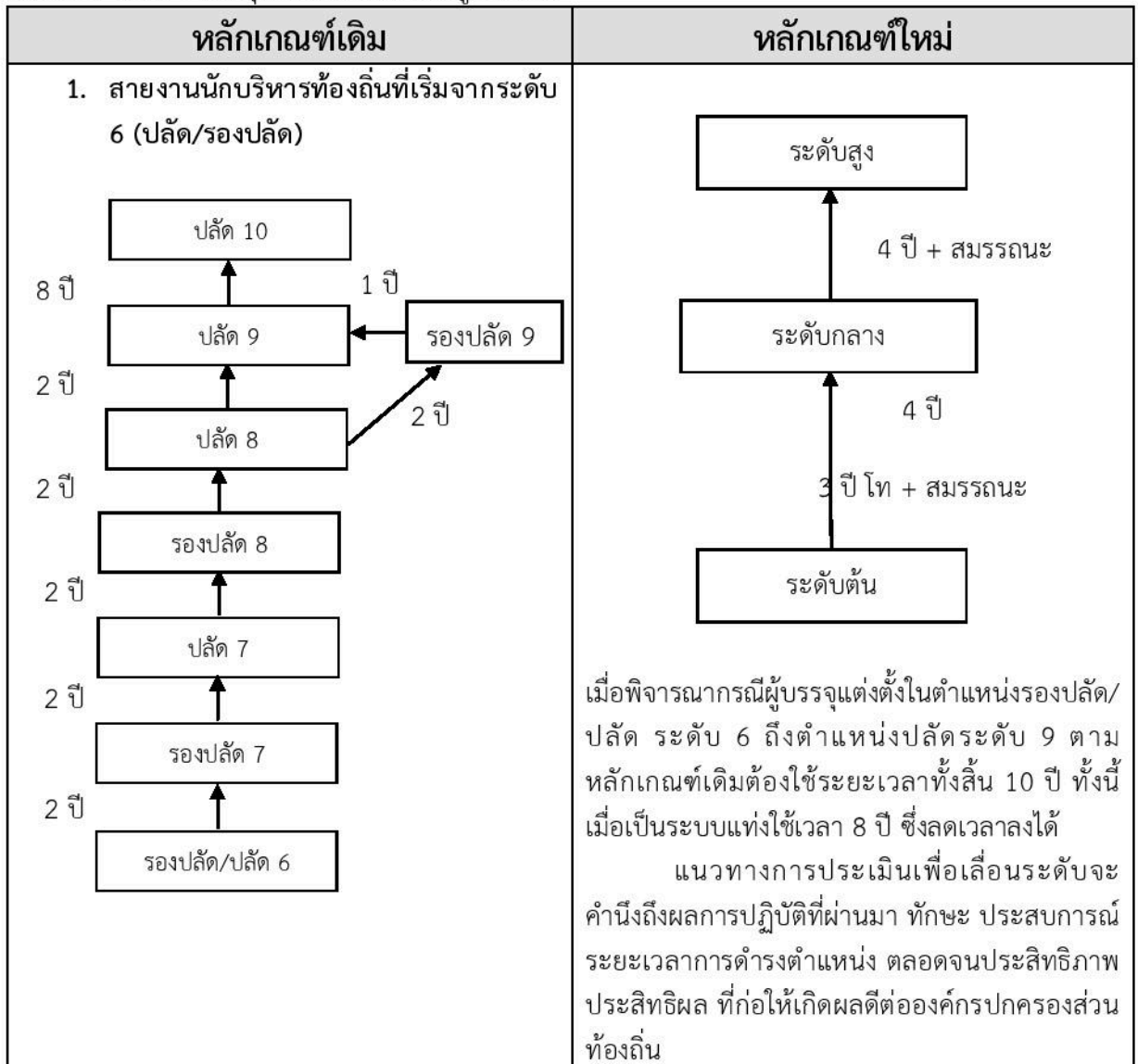
1.3 ตำแหน่งประเภทอำนวยการท้องถิ่น

มีการเปลี่ยนแปลงจากหลักเกณฑ์เดิม ตามมติของคณะกรรมการกลางข้าราชการหรือพนักงานส่วนท้องถิ่น (ก.กลาง) ตามการประชุมครั้งที่ 8/2558 ดังรูปต่อไปนี้

หลักเกณฑ์เดิม	หลักเกณฑ์ใหม่
<p>1. สายงานนักบริหารงานที่เริ่มต้นจากระดับ 6 (ยกเว้นรองปลัด/ปลัด)</p>  <pre> graph BT A[หน.กอง/หน.ฝ่าย 6] -- 2 ปี --> B[หน.ฝ่าย 7] B -- 2 ปี --> C[ผอ.กอง 7] C -- 2 ปี --> D[ผอ.กอง/ผอ.ส่วน 8] D -- 4 ปี --> E[ผอ.สำนัก 9] </pre>	<p>ปรับระยะเวลาการดำรงตำแหน่งใหม่ ประเภทอำนวยการท้องถิ่น ระดับกลาง จาก 2 ปี เป็น 4 ปี เพื่อให้มีความสอดคล้องกับหลักเกณฑ์เดิม และสอดคล้องกับระยะเวลาการเลื่อนระดับของ ประเภทบริหารท้องถิ่น ดังนี้</p>  <pre> graph BT A[ระดับต้น] -- "3 ปี โท+การคัดเลือก" --> B[ระดับกลาง] B -- "4 ปี หรือ" --> C[ระดับสูง] </pre> <p>หลักเกณฑ์เดิมกำหนดให้ ผอ.กอง/ผอ.ส่วน ระดับ 8 ต้องดำรงตำแหน่ง 4 ปี ถึงจะมีสิทธิเลื่อนระดับเป็น ผอ.สำนัก ระดับ 9 ได้</p> <p>ทั้งนี้ หากปรับแก้ไขระยะเวลาการดำรงตำแหน่งใหม่จะทำให้ระยะเวลาการดำรงตำแหน่ง ประเภทอำนวยการท้องถิ่นระดับต้น ถึงระดับสูง รวมแล้วใช้ระยะเวลาที่เร็วกว่าหลักเกณฑ์เดิมที่ต้องดำรงตำแหน่งทั้งสิ้น 10 ปี</p> <p>แนวทางการประเมินเพื่อเลื่อนระดับจะ คำนึงถึงผลการปฏิบัติที่ผ่านมา ทักษะ ประสิทธิภาพ ระยะเวลาการดำรงตำแหน่งตลอดจนประสิทธิภาพ ประสิทธิผล ที่ก่อให้เกิดผลดีต่อทางองค์กรปกครอง ส่วนท้องถิ่น</p>

1.4 ตำแหน่งประเภทบริหารท้องถิ่น

มีการเปลี่ยนแปลงจากหลักเกณฑ์เดิม ตามมติของคณะกรรมการกลางข้าราชการหรือพนักงานส่วนท้องถิ่น (ก.กลาง) ตามการประชุมครั้งที่ 8/2558 ดังรูปต่อไปนี้



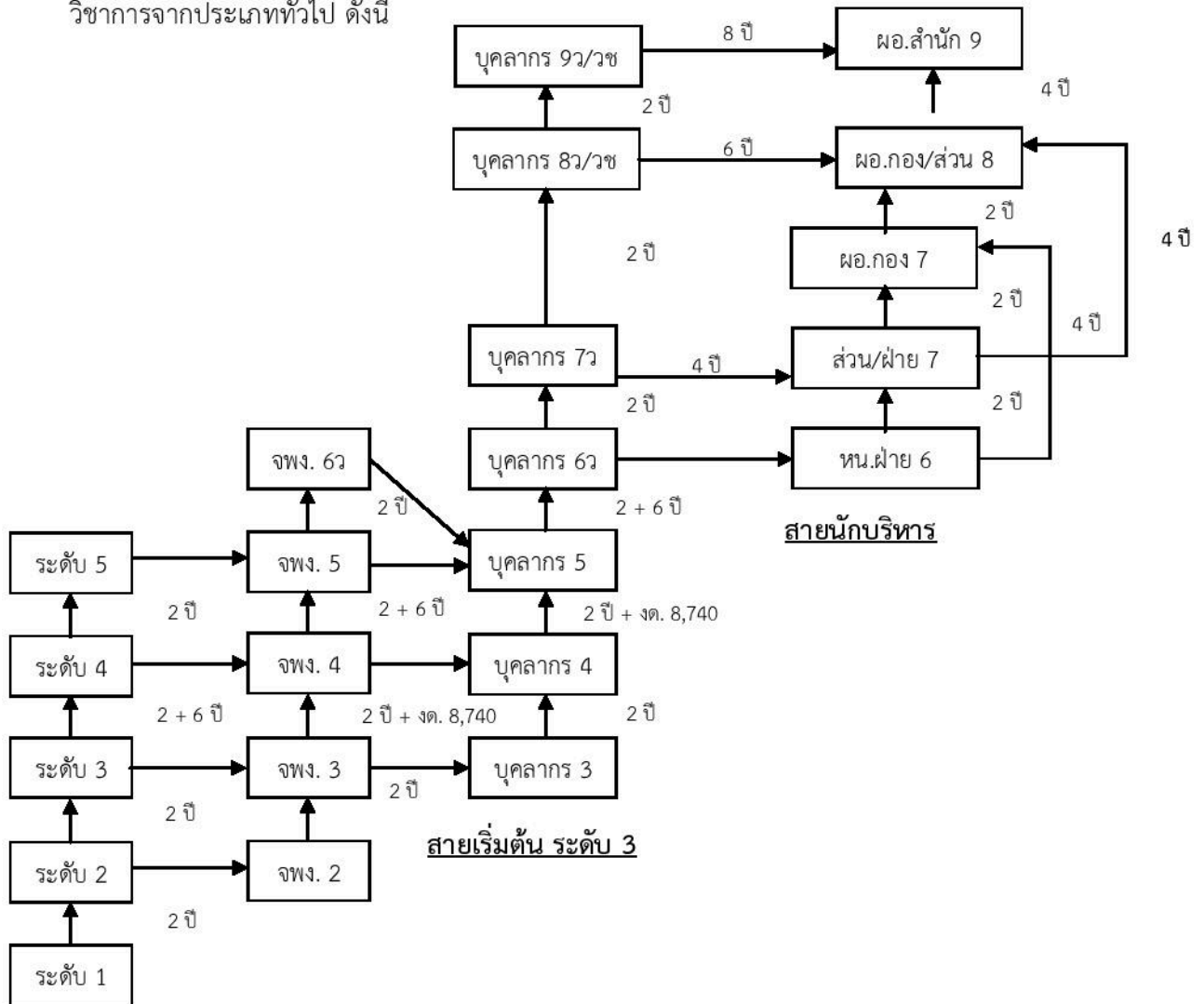
จากการเปลี่ยนแปลงทั้งหมด จะเห็นว่าการลดระยะเวลาในการเลื่อนระดับของตำแหน่งงานในแต่ละประเภท ทำให้การวางแผนความก้าวหน้าในทางเดินสายอาชีพเป็นประโยชน์แก่ข้าราชการส่วนท้องถิ่นมากขึ้น โดยจะมีการกำหนดหลักเกณฑ์ในการประเมินที่เข้มข้นมากขึ้น ตามแนวทางของความรู้ความสามารถ ทักษะ และสมรรถนะประจำตำแหน่งที่กำหนดขึ้นใหม่ในระบบแห่ง



➤ การเลื่อนและแต่งตั้งให้ดำรงตำแหน่งต่างประเภท

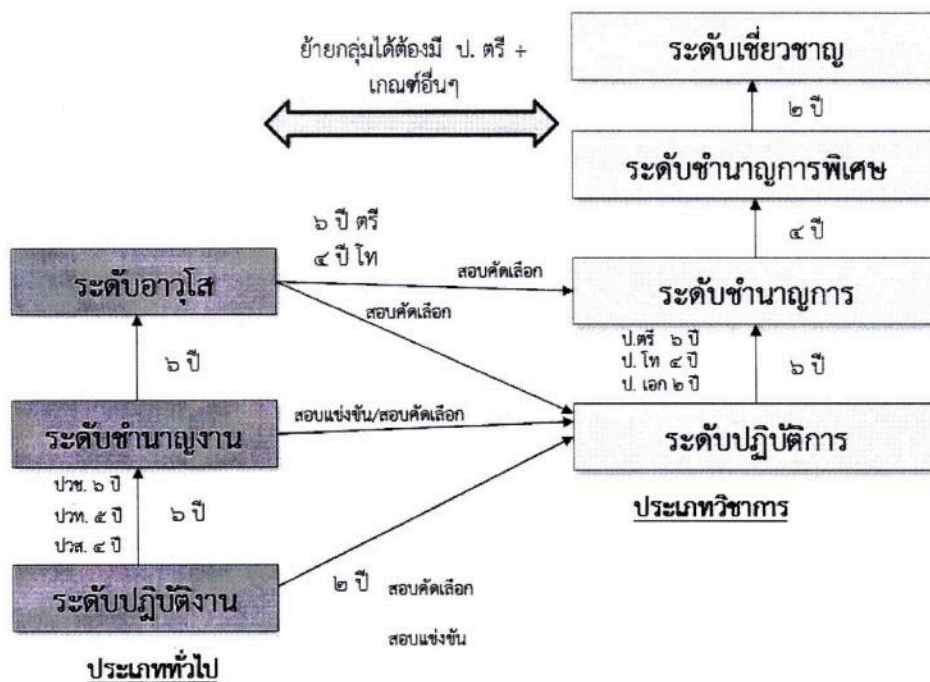
1. ตำแหน่งประเภทวิชาการ

มีการเปลี่ยนแปลงเส้นทางความก้าวหน้าของผู้ปฏิบัติงาน ปัจจุบันในการเข้าสู่ตำแหน่ง ประเภทวิชาการจากประเภททั่วไป ดังนี้



สายเริ่มต้น ระดับ 1

เมื่อเปลี่ยนเข้าสู่ระบบแห่ง การแต่งตั้งจากผู้ดำรงตำแหน่งประเภททั่วไป ระดับปฏิบัติงาน หรือระดับชำนาญงาน เลื่อนไปประเภทวิชาการระดับปฏิบัติการ ให้ใช้หลักเกณฑ์และวิธีดำเนินการที่คณะกรรมการกลางข้าราชการหรือพนักงานส่วนท้องถิ่นกำหนดใหม่ ดังรูปต่อไปนี้

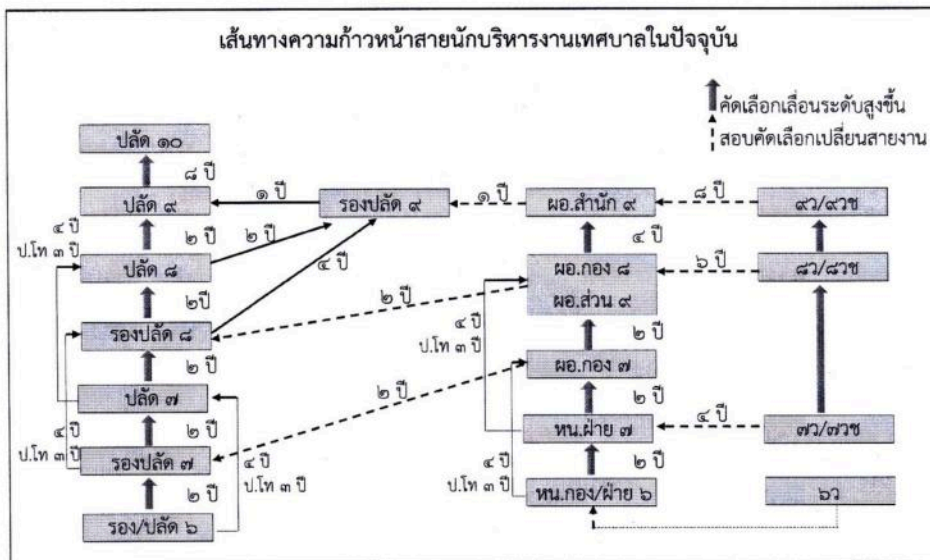


จากรูปจะเห็นว่าข้าราชการประเภททั่วไป ระดับปฏิบัติงาน สามารถสอบแข่งขันมาเป็นข้าราชการประเภทวิชาการระดับปฏิบัติการได้ และหากมีอายุงาน 2 ปี ในระดับสามารถสอบคัดเลือกเข้าสู่ตำแหน่งประเภทวิชาการ ระดับปฏิบัติการได้ ในขณะที่ข้าราชการประเภททั่วไป ระดับชำนาญงานสามารถสอบแข่งขันและสอบคัดเลือกเข้าสู่ตำแหน่งประเภทวิชาการ ในระดับปฏิบัติการได้เช่นเดียวกับข้าราชการในประเภททั่วไป ระดับอาวุโส

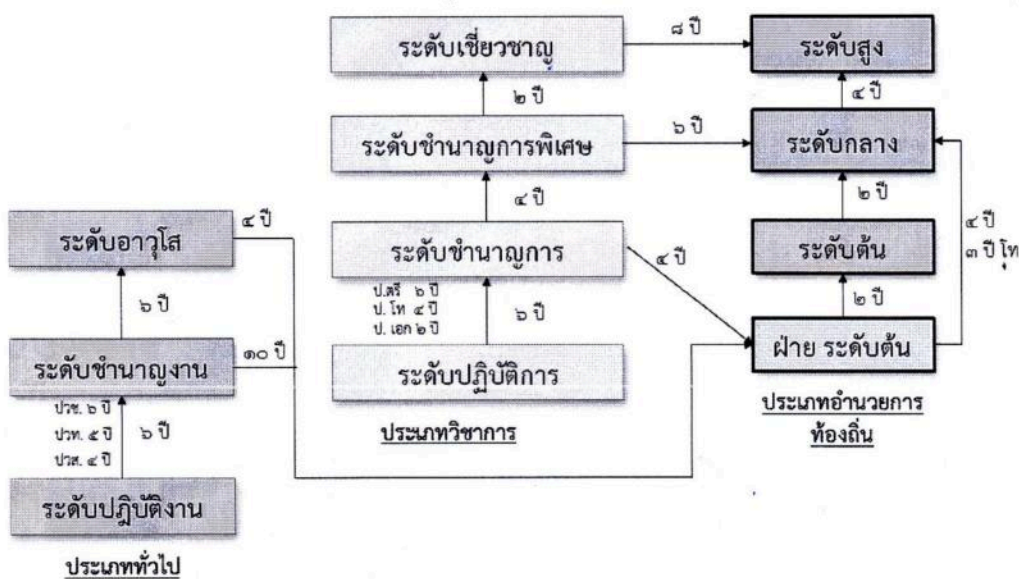
การเข้าสู่ระบบแห่ง ตามมติของ ก.กลาง ได้เพิ่มโอกาสให้กับข้าราชการประเภททั่วไป ในระดับอาวุโส โดยหากมีวุฒิการศึกษาระดับปริญญาตรีแล้วครองระดับตำแหน่งมาไม่น้อยกว่า 6 ปี หรือมีวุฒิการศึกษาระดับปริญญาโทแล้วครองระดับตำแหน่งมาไม่น้อยกว่า 4 ปี สามารถสอบคัดเลือกไปสู่ตำแหน่งในประเภทวิชาการ กลุ่มตำแหน่งที่กำหนดไว้ในระดับชำนาญการ



2. ตำแหน่งประเภทอำนวยการท้องถิ่น



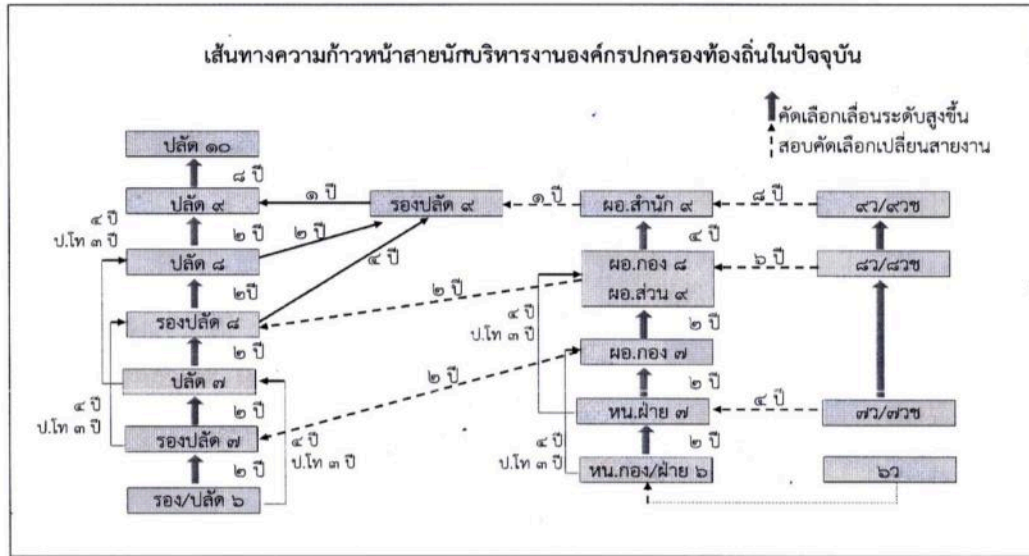
เมื่อเปลี่ยนเข้าสู่ระบบแห่ง การแต่งตั้งจากผู้ดำรงตำแหน่งประเภททั่วไป และประเภทวิชาการ เลื่อนไปประเภทอำนวยการท้องถิ่น ให้ใช้หลักเกณฑ์และวิธีดำเนินการที่คณะกรรมการกลางข้าราชการหรือพนักงานส่วนท้องถิ่นกำหนดใหม่ ดังนี้



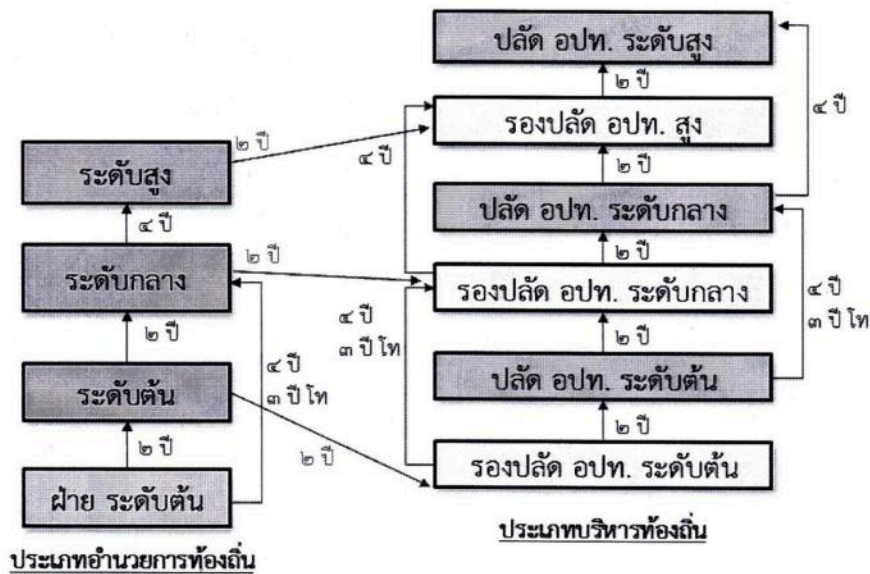
จากรูป ข้าราชการประเภททั่วไป ระดับชำนาญงานสามารถสามารถมีโอกาสเปลี่ยนระดับเป็นหัวหน้าฝ่าย ตามหลักเกณฑ์และกระบวนการที่ ก.กลาง กำหนดให้ หากมีอายุงานในระดับมากกว่า 10 ปี (ทั้งนี้ในบทเฉพาะกาลให้บวกอายุงานในระดับซีเดิม คือ ซี5 และซี6 ได้) ในขณะที่ข้าราชการประเภททั่วไประดับอาวุโส หากมีอายุงานมากกว่า 4 ปีในระดับ (ในบทเฉพาะกาลให้บวกอายุงานในระดับซีเดิม คือ ซี7 ได้) ก็สามารถมีโอกาสเปลี่ยนระดับเป็นหัวหน้าฝ่าย ในประเภทอำนวยการท้องถิ่น ระดับต้นได้

สำหรับประเภทวิชาการ ข้าราชการระดับชำนาญการหากมีอายุงานมากกว่า 4 ปี สามารถมีโอกาสเปลี่ยนระดับเป็นหัวหน้าฝ่าย ในประเภทอำนวยการท้องถิ่น ระดับต้น ตามหลักเกณฑ์และกระบวนการที่ ก.กลาง กำหนดได้ (ทั้งนี้ในบทเฉพาะกาลให้บวกอายุงานในระดับซีเดิม คือ ซี 6 และซี 7 ได้) ในขณะที่ข้าราชการประเภทวิชาการ ระดับชำนาญการพิเศษ หากมีอายุงานมากกว่า 6 ปี ในระดับ (บทเฉพาะกาลให้บวกอายุงานในระดับซีเดิม คือ ซี 8 ได้ด้วย) ก็สามารถมีโอกาสเปลี่ยนระดับเป็นตำแหน่งในประเภทอำนวยการท้องถิ่น ระดับกลาง รวมถึงข้าราชการประเภทวิชาการ ระดับเชี่ยวชาญ หากมีอายุงานมากกว่า 8 ปี ในระดับ มีโอกาสเปลี่ยนระดับเป็นตำแหน่ง

ประเภทอำนวยการท้องถิ่น ระดับสูง ทั้งนี้ในระยะแรกกระบวนการคัดเลือกให้คงหลักเกณฑ์เดิมไปก่อนจนกว่า ก.กลาง จะมีมติปรับปรุงหลักเกณฑ์และกระบวนการใหม่



ทั้งนี้ เมื่อเข้าสู่ระบบแห่ง การแต่งตั้งจากผู้ดำรงตำแหน่งอำนวยการท้องถิ่น (เช่น ผู้อำนวยการกอง/สำนัก) เลื่อนไปประเภทบริหารท้องถิ่นให้ใช้หลักเกณฑ์และวิธีดำเนินการที่คณะกรรมการกลางข้าราชการหรือพนักงานส่วนท้องถิ่นกำหนดใหม่ ดังรูปต่อไปนี้



จากรูป ข้าราชการประเภทอำนวยการท้องถิ่น เปลี่ยนสายงานเป็นตำแหน่งประเภทบริหารท้องถิ่น ได้ โดยแต่ละระดับมีการกำหนดอายุงานที่แตกต่างกัน ตามระดับชั้นและวุฒิการศึกษา

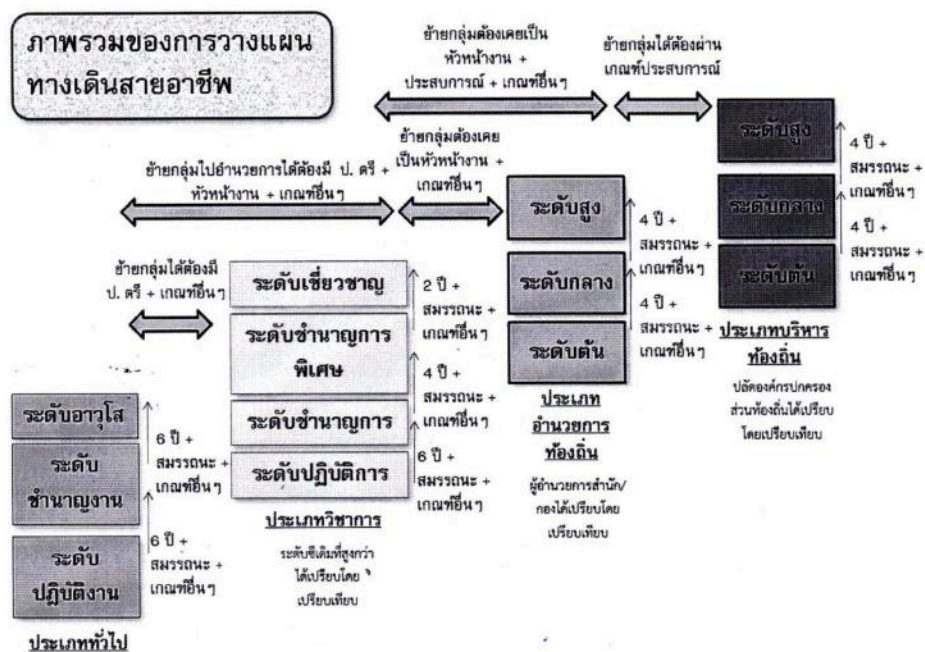
สำหรับตำแหน่งประเภทอำนวยการท้องถิ่นระดับต้น จะสามารถเปลี่ยนสายงานไปเป็นรองปลัดองค์กรปกครองส่วนท้องถิ่น ในประเภทบริหารท้องถิ่น ระดับต้นได้หากมีอายุงานในระดับมากกว่า 2 ปี เช่นเดียวกับตำแหน่งประเภทอำนวยการท้องถิ่นระดับกลาง จะสามารถเปลี่ยนสายงานไปเป็นรองปลัดองค์กรปกครองส่วนท้องถิ่น ในประเภทบริหารท้องถิ่น ระดับกลางได้หากมีอายุงานในระดับมากกว่า 2 ปี และตำแหน่งประเภทอำนวยการท้องถิ่นระดับสูง จะสามารถเปลี่ยนสายงานไปเป็นรองปลัดองค์กรปกครองส่วนท้องถิ่นในประเภทบริหารท้องถิ่น ระดับสูงได้หากมีอายุงานในระดับมากกว่า 2 ปี การเปลี่ยนแปลงดังกล่าวจะเห็นว่าตำแหน่งประเภทอำนวยการท้องถิ่น เมื่อเข้าสู่ระบบแห่งแล้วจะไม่สามารถไปดำรงตำแหน่งปลัดองค์กรปกครองส่วนท้องถิ่นที่มีหน้างานและลักษณะงานที่มีความ

หลากหลายได้ทันที จำเป็นต้องผ่านงานและประสบการณ์ของการเป็นรองปลัดองค์กรปกครองส่วนท้องถิ่น เพื่อเรียนรู้ประสบการณ์ในการบริหารงานและลักษณะงานที่หลากหลายก่อน

อย่างไรก็ดีการเลื่อนจากตำแหน่งรองปลัดองค์กรปกครองส่วนท้องถิ่นไปเป็นตำแหน่งปลัดองค์กรปกครองส่วนท้องถิ่น ในระดับชั้นงานเดียวกันสามารถดำเนินการได้หากมีอายุงานในตำแหน่งรองปลัดองค์กรปกครองส่วนท้องถิ่นเป็นเวลามากกว่า 2 ปี รวมถึงสามารถเลื่อนไปเป็นระดับชั้นงานถัดไปในตำแหน่งรองปลัดองค์กรปกครองส่วนท้องถิ่นได้หากครองตำแหน่งเป็นเวลามากกว่า 4 ปี (โดยลดให้ 1 ปี หากมีวุฒิการศึกษาระดับปริญญาโท) ในการเลื่อนเข้าสู่ตำแหน่งประเภทบริหารท้องถิ่น ระดับกลาง ทั้งนี้ในระยะเวลาแรกกระบวนการคัดเลือกให้คงหลักเกณฑ์เดิมจนกว่า ก.กลาง จะมีมติปรับปรุงหลักเกณฑ์และกระบวนการใหม่

สามารถสรุปผลในภาพรวมทั้งหมดได้ ดังต่อไปนี้

ภาพการวางแผนทางเดินสายอาชีพ



ภาคผนวก

๒. หน้าที่ ความรับผิดชอบและความรู้ความสามารถที่ต้องการของตำแหน่งที่จะประเมิน

๑. หน้าที่ความรับผิดชอบในปัจจุบัน

.....

.....

.....

๒. หน้าที่ความรับผิดชอบในตำแหน่งที่จะขอประเมิน

.....

.....

.....

๓. ความต้องการของตำแหน่ง

๓.๑ คุณสมบัติเฉพาะสำหรับตำแหน่งและความรู้ตามมาตรฐานกำหนดตำแหน่งที่จะแต่งตั้ง

๓.๑.๑ คุณวุฒิการศึกษา.....

๓.๑.๒ ระยะเวลาการดำรงตำแหน่งตามมาตรฐานกำหนดตำแหน่ง (ปี).....

๓.๑.๓ ประสบการณ์ในการทำงานในสายงานที่จะประเมิน (ปี) ปฏิบัติหน้าที่อะไร

.....

.....

๓.๑.๔ ความรู้ตามมาตรฐานกำหนดตำแหน่งที่ปรับใช้ในการปฏิบัติงาน (อย่างไร)

.....

.....

๓.๑.๕ เงินไขอื่นๆ

(๑) เงินเดือน

ยังไม่ถึงขั้นต่ำของตำแหน่งที่จะแต่งตั้ง

ถึงขั้นต่ำของตำแหน่งที่จะแต่งตั้ง

สูงกว่าขั้นต่ำของตำแหน่งที่จะแต่งตั้ง

(๒) การฝึกอบรมตามหลักสูตรที่คณะกรรมการกลางข้าราชการและพนักงานส่วนท้องถิ่นกำหนด

หลักสูตร.....

หลักสูตร.....

๓.๒ คุณลักษณะที่จำเป็นต้องใช้ในการปฏิบัติงานในตำแหน่งดังกล่าว

๓.๒.๑ ความรู้ (ระบุมความรู้ด้านต่างๆ ที่จำเป็นตามมาตรฐานกำหนดตำแหน่งที่ต้องใช้เพื่อปฏิบัติงานในตำแหน่งดังกล่าว และ/หรือความรู้พิเศษที่จะช่วยในการปฏิบัติงานมีประสิทธิภาพยิ่งขึ้น เช่น ความรู้เกี่ยวกับการใช้คอมพิวเตอร์ ความรู้ในเรื่องการรักษาความปลอดภัยแห่งชาติ ฯลฯ)

การตรวจสอบคุณสมบัติของบุคคล (สำหรับหน่วยงานการเจ้าหน้าที่ ได้แก่ หัวหน้าสำนักปลัด หรือ
ผู้อำนวยการกองการเจ้าหน้าที่ (ถ้ามี))

๑. คุณวุฒิการศึกษา

- () ตรงตามคุณสมบัติเฉพาะสำหรับตำแหน่ง () ไม่ตรง
() ได้รับยกเว้น (ตามมติ.....ครั้งที่.....)

๒. ระยะเวลาการดำรงตำแหน่ง

- () ครบตามที่กำหนดไว้ในมาตรฐานกำหนดตำแหน่ง
() ไม่ครบ แต่จะครบในวันที่.....

๓. ระยะเวลาการดำรงตำแหน่งในสายงานที่จะแต่งตั้ง

- () ติดต่อกัน.....ปี
() ไม่ติดต่อกับแต่ครบ.....ปี
() อื่น ๆปี

๔. ระยะเวลาการดำรงตำแหน่งตามมาตรฐานกำหนดตำแหน่งในระดับที่จะแต่งตั้ง (ให้รวมถึงการดําลงตำแหน่ง
ในสายงานอื่นที่เกี่ยวข้อง หรือเคยปฏิบัติงานอื่นที่เกี่ยวข้องเกี่ยวด้วย)

- () ตรงตามที่กำหนด (สายงานที่จะแต่งตั้ง.....ปี.....เดือน สายงานเกี่ยว.....ปี.....เดือน)
() เวลาวิเศษ (สายงานที่จะแต่งตั้ง.....ปี.....เดือน สายงานเกี่ยว.....ปี.....เดือน)
() ไม่ตรงตามที่กำหนด (สายงานที่จะแต่งตั้ง.....ปี.....เดือน สายงานเกี่ยว.....ปี.....เดือน)
() ส่งให้คณะกรรมการประเมินเป็นผู้พิจารณา () อื่น ๆ

การนับระยะเวลาเกี่ยวตาม.....

(กรณีการนับระยะเวลาเกี่ยวให้ระบุว่าคุณปฏิบัติตามหนังสือฉบับใด/การขอเทียบระยะเวลาการดำรง

ตำแหน่งตามมติ ก.จ. ก.ท. หรือ ก.อบต.ครั้งที่.....(โดยสามารถนับระยะเวลาเกี่ยวได้ร้อยละ.....)

๕. อัตราเงินเดือน

- () ตรงตามหลักเกณฑ์
() ไม่ตรงตามหลักเกณฑ์

๖. ประวัติการดำเนินการทางวินัย

- () เคยถูกลงโทษทางวินัยระดับโทษ.....เมื่อ.....
() กำลังอยู่ในระหว่างถูกสอบสวนทางวินัย () กำลังอยู่ระหว่างถูกลงโทษทางวินัย
() ไม่เคยถูกลงโทษทางวินัยและไม่อยู่ระหว่างถูกสอบสวนหรือถูกลงโทษทางวินัย

๗. ผลการปฏิบัติราชการย้อนหลัง

- () เป็นไปตามที่กำหนด
() ไม่เป็นไปตามที่กำหนด.....

-๖-

การตรวจสอบคุณสมบัติของบุคคล (สำหรับหน่วยงานการเจ้าหน้าที่ ได้แก่ หัวหน้าสำนักปลัด หรือ ผู้อำนวยการกองการเจ้าหน้าที่ (ถ้ามี))
๘. การอบรมตามหลักสูตรที่คณะกรรมการกลางข้าราชการและพนักงานส่วนท้องถิ่นกำหนด <input type="checkbox"/> ผ่าน <input type="checkbox"/> ไม่ผ่าน ๙. ใบอนุญาตประกอบวิชาชีพที่กำหนดไว้ตามมาตรฐานกำหนดตำแหน่ง (ถ้ามี) <input type="checkbox"/> มี <input type="checkbox"/> ไม่มี สรุปผลการตรวจสอบผู้ขอรับการประเมิน <input type="checkbox"/> อยู่ในหลักเกณฑ์ที่จะดำเนินการต่อไปได้ <input type="checkbox"/> อยู่ในหลักเกณฑ์ที่จะดำเนินการต่อไปได้ แต่ต้องให้คณะกรรมการประเมินผลงานเป็นผู้พิจารณาในเรื่อง ระยะเวลาขั้นต่ำในการดำรงตำแหน่ง <input type="checkbox"/> ไม่อยู่ในหลักเกณฑ์.....

(ลงชื่อ).....(ผู้ตรวจสอบ)

(.....)

(ตำแหน่ง).....

วันที่...../...../.....

ความเห็นของคณะกรรมการพิจารณาคุณสมบัติและประเมินผลงาน
 มีคุณสมบัติครบถ้วน ไม่มีคุณสมบัติครบถ้วน เนื่องจาก.....

(ลงชื่อ).....

(.....)

(ตำแหน่ง).....

วันที่...../...../.....

แบบประเมินด้านทักษะที่จำเป็นสำหรับการปฏิบัติงานในตำแหน่ง

ชื่อ - สกุล.....

ตำแหน่ง.....ระดับ.....เงินเดือน.....บาท

ฝ่าย.....กอง.....

อบจ./เทศบาล/อบต.....

ขอประเมินเพื่อแต่งตั้งให้ดำรงตำแหน่ง.....ระดับ.....

ฝ่าย.....กอง.....

อบจ./เทศบาล/อบต.....

ที่	ทักษะที่จำเป็นสำหรับการปฏิบัติงานในตำแหน่งตามที่กำหนดไว้ในมาตรฐานกำหนดตำแหน่ง	ระดับที่กำหนดไว้ตามมาตรฐานกำหนดตำแหน่ง (๑)	ระดับที่ประเมินได้ (๒)	ค่าความแตกต่าง (๒) - (๑)
๑	ทักษะการบริหารข้อมูล			
๒	ทักษะการใช้คอมพิวเตอร์			
๓	ทักษะการประสานงาน			
	ทักษะในการสืบสวน			
๕	ทักษะการบริหารโครงการ			
๖	ทักษะในการสื่อสาร การนำเสนอ และถ่ายทอดความรู้			
๗	ทักษะการเขียนรายงานและสรุปรายงาน			
๘	ทักษะการเขียนหนังสือราชการ			
๙	ทักษะการใช้เครื่องมือและอุปกรณ์ทางวิทยาศาสตร์			

หมายเหตุ

ระดับทักษะที่คาดหวังให้เป็นไปตามที่กำหนดไว้ในมาตรฐานกำหนดตำแหน่งที่ขอประเมิน สำหรับระดับทักษะที่ประเมินได้ (ทักษะที่ประเมินได้หมายถึง ทักษะที่ค้นพบจากผู้ประเมินที่ผู้ประเมินเป็นผู้พิจารณาจากพฤติกรรมของผู้ขอประเมิน) โดยให้พิจารณาจากลักษณะเชิงพฤติกรรมจากพจนานุกรมตามคำจำกัดความและความซับซ้อนของทักษะแต่ละระดับพฤติกรรมที่เกิดขึ้นจริง

ผลการปฏิบัติงานจริงเทียบกับทักษะที่คาดหวัง

หลักเกณฑ์การให้คะแนนทักษะ	จำนวนทักษะ (ก)	คุณด้วย (ข)	คะแนน (ก x ข)
จำนวนทักษะที่สังเกตพบว่ามีระดับทักษะสูงกว่าหรือเท่ากับระดับทักษะที่คาดหวัง ให้คุณด้วย ๓		X ๓	
จำนวนทักษะที่สังเกตพบว่ามีระดับทักษะต่ำกว่าระดับทักษะที่คาดหวัง ๑ ระดับ ให้คุณด้วย ๒		X ๒	
จำนวนทักษะที่สังเกตพบว่ามีระดับทักษะต่ำกว่าระดับทักษะที่คาดหวัง ๒ ระดับ ให้คุณด้วย ๑		X ๑	
จำนวนทักษะที่สังเกตพบว่ามีระดับทักษะต่ำกว่าระดับทักษะที่คาดหวัง ๓ ระดับ ให้คุณด้วย ๐		X ๐	
ผลรวม			
ใช้สูตรการคำนวณ ดังนี้	$\frac{\text{ผลรวม (ก x ข)}}{\text{จำนวนทักษะทั้งหมด x ๓}}$		
คิดเป็นร้อยละด้วยการคูณ ๑๐๐			

ความเห็นของผู้ประเมิน (ผู้บังคับบัญชาระดับผู้อำนวยการกอง)

- () ผ่านการประเมิน (ผลการประเมินไม่น้อยกว่าร้อยละ ๘๐)
- () ไม่ผ่านการประเมิน (ผลการประเมินต่ำกว่าร้อยละ ๘๐)

ระบุเหตุผล

.....

ลงชื่อ.....ผู้ประเมิน

(.....)

ตำแหน่ง.....

...../...../.....

ความเห็นของนายก อบจ./เทศบาล/อบต.

- () เห็นด้วยกับการประเมินข้างต้น
- () มีความเห็นแตกต่างจากการประเมินข้างต้น ดังนี้

.....

.....

.....

สรุปผลการประเมิน

- () ผ่านการประเมิน
- () ไม่ผ่านการประเมิน

ลงชื่อ.....

(.....)

นายก อบจ./เทศมนตรี/อบต.....

...../...../.....

ความเห็น ก.จ.จ./ก.ท.จ./ก.อบต.จังหวัด (กรณีผู้บังคับบัญชาทั้งสองระดับมีความเห็นต่างกัน)

- () ผ่านการประเมิน
- () ไม่ผ่านการประเมิน

ระบุเหตุผล.....

.....

ลงชื่อ.....

(.....)

ประธาน ก.จ.จ./ก.ท.จ./ก.อบต.จังหวัด.....

...../...../.....

คำจำกัดความและความซับซ้อนของทักษะแต่ละระดับ

๑. ทักษะการบริหารข้อมูล

๑.๑ คำจำกัดความ ทักษะในการวิเคราะห์ ออกแบบ พัฒนา ดำเนินการดูแลรักษาและจัดระบบฐานข้อมูล ตลอดจนบริหารจัดการข้อมูลให้สอดคล้องและเอื้อประโยชน์ต่อการดำเนินงานของหน่วยงาน หรือองค์กร

๑.๒ ระดับทักษะการบริหารข้อมูล

ระดับ	คำอธิบายระดับ
๐	ไม่แสดงทักษะด้านนี้อย่างชัดเจน
๑	มีทักษะในการค้นหา และเก็บรวบรวมข้อมูลของหน่วยงานได้อย่างเป็นระบบและเป็นปัจจุบันอยู่เสมอ เพื่อสะดวกในการสืบหาข้อมูล
๒	มีทักษะในระดับ ๑ และสามารถบำรุงรักษาฐานข้อมูลของหน่วยงานได้ รวมทั้งสามารถติดตามตรวจสอบ และดูแลการจัดการฐานข้อมูลให้มีความถูกต้อง เป็นระบบ และเป็นปัจจุบันเสมอ
๓	มีทักษะในระดับ ๒ และสามารถวิเคราะห์และออกแบบระบบฐานข้อมูลให้เหมาะสมแก่การใช้งานของหน่วยงานและองค์กร และสามารถแก้ปัญหาหรือข้อผิดพลาดที่เกิดจากการจัดระบบฐานข้อมูล
๔	มีทักษะในระดับ ๓ และสามารถวางแผนระบบฐานข้อมูล และกำหนดรูปแบบและแนวทางการจัดเก็บข้อมูล การดึงข้อมูลและการเชื่อมโยงระบบฐานข้อมูลให้มีประสิทธิภาพสูงสุดและตอบสนองการใช้งานของผู้ที่ต้องการใช้ข้อมูล
๕	มีทักษะในระดับ ๔ และสามารถกำหนดมาตรฐาน นโยบาย และพัฒนาปรับปรุงระบบบริหารจัดการฐานข้อมูลให้เกิดประโยชน์ต่อการทำงานและเป้าหมายขององค์กร

๒. ทักษะการใช้คอมพิวเตอร์

๒.๑ คำจำกัดความ ทักษะในการใช้คอมพิวเตอร์ได้อย่างคล่องแคล่ว ชำนาญ และมีประสิทธิภาพ ตลอดจนประยุกต์ทักษะนี้ให้เหมาะสม และเกิดประโยชน์อย่างสูงสุดในการปฏิบัติงาน

๒.๒ ระดับทักษะการใช้คอมพิวเตอร์

ระดับ	คำอธิบายระดับ
๐	ไม่แสดงทักษะด้านนี้อย่างชัดเจน
๑	สามารถใช้โปรแกรมคอมพิวเตอร์ขั้นพื้นฐานได้ เช่น Microsoft Word , Microsoft Excel และ Microsoft PowerPoint เป็นต้น
๒	มีทักษะในระดับ ๑ และสามารถใช้โปรแกรมคอมพิวเตอร์ต่างๆ ที่จำเป็นในการปฏิบัติงานได้อย่างคล่องแคล่ว และชำนาญ และสามารถนำมาประยุกต์ใช้
๓	มีทักษะในระดับที่ ๒ และสามารถใช้โปรแกรมคอมพิวเตอร์ใหม่ๆ ที่เกี่ยวข้องในงาน และสามารถนำมาประยุกต์ใช้ประโยชน์ในงานได้เป็นอย่างดี รวมทั้งสามารถให้คำแนะนำที่เป็นประโยชน์แก่เพื่อนร่วมงาน ผู้บังคับบัญชา หรือทีมงานได้
๔	มีทักษะในระดับ ๓ และสามารถสอนงาน ช่วยชี้แนะ ให้คำแนะนำในเชิงลึก หรือซ่อมแซมงานที่ใช้โปรแกรมคอมพิวเตอร์ให้แก่เพื่อนร่วมงานผู้บังคับบัญชา หรือทีมงานที่ประสบปัญหาได้
๕	มีทักษะระดับ ๔ และเป็นยอมรับว่าเป็นผู้เชี่ยวชาญอย่างมากในทักษะด้านนี้ จนสามารถเป็นที่ปรึกษาให้กับหน่วยงานอื่นๆ ทั้งในและนอกองค์กรได้

๓. ทักษะการประสานงาน

๓.๑ คำจำกัดความ ทักษะในการรับและส่งต่อข้อมูลและชิ้นงานได้อย่างถูกต้อง ครบถ้วน และทันเวลา ตรงตามวัตถุประสงค์ของงาน

๓.๒ ระดับทักษะการประสานงาน

ระดับ	คำอธิบายระดับ
๐	ไม่แสดงทักษะด้านนี้อย่างชัดเจน
๑	รู้และเข้าใจเป้าหมาย และผลลัพธ์ที่ต้องการจากการประสานงาน และมีทักษะในการให้ข้อมูลและรายละเอียดต่างๆ แก่ผู้อื่นให้ดำเนินการต่อไปเบื้องต้นได้ และสามารถซักถาม และสอบถามความต้องการของผู้มาติดต่อในเบื้องต้นได้อย่างถูกต้อง
๒	มีทักษะในระดับ ๑ และสามารถจัดลำดับความสำคัญของเรื่องที่ต้องการติดต่อประสานงานได้อย่างถูกต้อง และเหมาะสม และสามารถปรับปรุงวิธีการสื่อสารและการประสานงานให้ทันสมัยตรงตามความต้องการอยู่เสมอ
๓	มีทักษะในระดับ ๒ และสามารถติดตามงานจากหน่วยงานต่างๆ ได้อย่างมีประสิทธิภาพและสามารถจัดการแก้ไขปัญหาต่างๆ ที่เกิดขึ้น หรือลดความขัดแย้งจากการติดต่อประสานงานได้
๔	มีทักษะในระดับ ๓ และสามารถนำเสนอแนวทางการปรับปรุง พัฒนาการติดต่อประสานงานให้มีประสิทธิภาพ รวมทั้งสามารถวิเคราะห์ ปรับปรุง และแก้ไขจุดบกพร่อง ข้อจำกัด และความซ้ำซ้อนของการสื่อสารและการประสานงานของหน่วยงานได้
๕	มีทักษะในระดับ ๔ และสามารถออกแบบระบบ วางแผนการประสานงานและแนวทางในการประสานงานที่มีประสิทธิภาพ และสามารถติดต่อประสานงานเรื่องสำคัญๆ ระดับองค์กรกับทั้งภายในและภายนอกองค์กรได้อย่างมีประสิทธิภาพ

๔. ทักษะการสืบสวน

๔.๑ **คำจำกัดความ** ทักษะในการตั้งคำถามได้อย่างถูกต้อง และตรงประเด็น และสามารถปรับและประยุกต์วิธีการ และเทคนิคต่างๆ ในการติดตาม สืบสวน และสอบสวนข้อมูล และข้อเท็จจริงต่างๆ ได้ครบถ้วนและเกิดประโยชน์ในการดำเนินงานของตน หน่วยงาน และองค์กร

๔.๒ ระดับทักษะการสืบสวน

ระดับ	คำอธิบายระดับ
๐	ไม่แสดงทักษะด้านนี้อย่างชัดเจน
๑	มีความรู้ความเข้าใจในหลักการ ความสำคัญ เทคนิค และแนวทางการสัมภาษณ์ การสืบสวนและการตั้งคำถามเพื่อรวบรวมข้อมูล ข้อเท็จจริง และพยานหลักฐานต่าง
๒	มีทักษะในระดับ ๑ และสามารถตั้งคำถามและใช้คำถามในการรวบรวมและติดตามข้อมูล สืบสวน ข้อเท็จจริง และพยานหลักฐานต่างๆ ที่มีความซับซ้อน หลากหลาย และไม่มีความเชื่อมโยง/เกี่ยวข้องกัน โดยอาศัยการวิเคราะห์ข้อมูล และปัจจัยต่างๆ อย่างรอบด้าน
๓	มีทักษะในระดับ ๒ และสามารถตั้งคำถามสัมภาษณ์ สืบสวน และสอบสวนข้อมูล ข้อเท็จจริง และพยานหลักฐานต่างๆ ที่มีความซับซ้อน หลากหลาย และไม่มีความเชื่อมโยง/เกี่ยวข้องกัน โดยอาศัยการวิเคราะห์ข้อมูล และปัจจัยต่างๆ อย่างรอบด้าน
๔	มีทักษะในระดับ ๓ และสามารถประยุกต์เทคนิคการสัมภาษณ์ขั้นสูง และมีศิลปะในการสัมภาษณ์และการตั้งคำถามในเชิงลึก รวมทั้งสามารถตั้งคำถามและเจาะประเด็นข้อมูล หลักฐาน และพยานต่างๆ ได้ อย่างทุกแง่ทุกมุม ครบถ้วน และเจาะลึกถึงต้นตอ สาเหตุและผลกระทบต่างๆ อย่างถูกต้องและชัดเจน
	มีทักษะในระดับ ๔ และสามารถปรับเปลี่ยนเทคนิค รูปแบบ และวิธีการในการสัมภาษณ์และการใช้คำถามเพื่อสืบสวน และสอบสวนได้สอดคล้องกับความแตกต่างของแต่ละบุคคล รวมทั้งสามารถประยุกต์หลักจิตวิทยาขั้นสูงในการตั้งคำถาม สืบสวน และสอบสวน เพื่อให้ดำเนินการที่ถูกต้องเหมาะสมและเกิดประโยชน์สูงสุดแก่ทั้งองค์กร และผู้รับบริการที่เกี่ยวข้องต่อไป

๕. ทักษะการบริหารโครงการ

๕.๑ คำจำกัดความ ทักษะในการวางแผน ติดตาม ประเมินผล และบริหารจัดการโครงการ (Project Management) เพื่อให้มีการใช้ทรัพยากรและงบประมาณอย่างคุ้มค่า สามารถบรรลุตามวัตถุประสงค์ ตรงเวลาและมีประสิทธิภาพสูงสุด

๕.๒ ระดับทักษะการบริหารโครงการ

ระดับ	คำอธิบายระดับ
๐	ไม่แสดงทักษะด้านนี้อย่างชัดเจน
๑	รู้และเข้าใจในหลักการ ขั้นตอน โครงสร้าง และวิธีบริหารจัดการโครงการให้ประสบผลสำเร็จ
๒	มีทักษะในระดับ ๑ และสามารถวางแผน ติดตาม ประเมินผล และบริหารทรัพยากรบุคคล และงบประมาณของโครงการขนาดเล็กให้บรรลุตามวัตถุประสงค์และเป้าหมายได้
๓	มีทักษะในระดับ ๒ และสามารถวางแผน ติดตาม ประเมินผล และบริหารทรัพยากรบุคคล และงบประมาณของโครงการขนาดกลางให้บรรลุตามวัตถุประสงค์และเป้าหมายได้
๔	มีทักษะในระดับ ๓ และสามารถวางแผน ติดตาม ประเมินผล และบริหารทรัพยากรบุคคล และงบประมาณของโครงการขนาดใหญ่ให้บรรลุตามวัตถุประสงค์และเป้าหมายได้
๕	มีทักษะในระดับ ๔ และสามารถวางแผน ติดตาม ประเมินผล และบริหารทรัพยากรบุคคลและงบประมาณของโครงการขนาดใหญ่ที่มีผลกระทบต่อการดำเนินงานขององค์กรได้อย่างสำเร็จ และมีประสิทธิภาพสูงสุด รวมทั้งสามารถบริหารทรัพยากร งบประมาณ และบุคลากรได้อย่างคุ้มค่าสูงสุด

๖. ทักษะในการสื่อสาร การนำเสนอ และถ่ายทอดความรู้

๖.๑ คำจำกัดความ ความสามารถและทักษะในการสื่อสาร การนำเสนอ และการถ่ายทอดความรู้ได้ถูกต้อง ครบถ้วน เหมาะสม และสอดคล้องกับกลุ่มเป้าหมายที่มีความหลากหลายและแตกต่าง รวมทั้งบรรลุเป้าหมาย ความต้องการ และวัตถุประสงค์ที่กำหนดไว้อย่างสูงสุด

๖.๒ ระดับทักษะในการสื่อสาร การนำเสนอ และถ่ายทอดความรู้

ระดับ	คำอธิบายระดับ
๐	ไม่แสดงทักษะด้านนี้อย่างชัดเจน
๑	รู้และเข้าใจหลักการ รูปแบบ และวิธีการในการสื่อสาร การนำเสนอ และการถ่ายทอดความรู้แก่ผู้อื่นได้
๒	มีทักษะในระดับ ๑ และสามารถวิเคราะห์ จับประเด็น แนวคิด เนื้อหาสาระ และใจความสำคัญที่ ต้องการสื่อสารได้ ตลอดจนจัดเตรียมข้อมูลและรูปแบบการนำเสนอ และดำเนินการสื่อสารนำเสนอ และถ่ายทอดให้ผู้อื่นเข้าใจได้
๓	มีทักษะในระดับ ๒ และสามารถปรับปรุง พัฒนา และแก้ไขเนื้อหาสาระที่ต้องการสื่อสารนำเสนอและ ถ่ายทอดได้สอดคล้องกับความต้องการ ความเหมาะสม ระดับความเข้าใจและภูมิหลังของกลุ่มผู้รับสาร กลุ่มต่างๆ ได้เป็นอย่างดี
๔	มีทักษะในระดับ ๓ และสามารถฝึกอบรมให้ผู้อื่นสื่อสาร นำเสนอ และถ่ายทอดความรู้แก่ กลุ่มเป้าหมายที่หลากหลายและแตกต่างได้ ตลอดจนจนประยุกต์เทคนิค เครื่องมือ และวิทยาการสมัยใหม่ มาปรับใช้ในการสื่อสาร นำเสนอ และการถ่ายทอดได้อย่างมีประสิทธิภาพสูงสุด
๕	มีทักษะในระดับ ๔ และสามารถกำหนดกลยุทธ์และแผนงานในการสื่อสาร นำเสนอ และถ่ายทอด ความรู้ได้อย่างเป็นระบบ รวมทั้งสื่อสาร นำเสนอ และถ่ายทอดประเด็นสำคัญระดับองค์กรแก่ กลุ่มเป้าหมายที่แตกต่างหลากหลายได้อย่างมีประสิทธิภาพสูงสุด

๗. ทักษะการเขียนรายงานและสรุปรายงาน

๗.๑ คำจำกัดความ ความสามารถและทักษะในการรวบรวม วิเคราะห์ และประมวลผลข้อมูล โดยนำผลข้อมูลมาเขียน จัดทำ และสรุปรายงานได้อย่างถูกต้อง ชัดเจน และเกิดประโยชน์ต่อการนำไปใช้ให้มีประสิทธิภาพสูงสุด

๗.๒ ระดับทักษะในการสื่อสาร การนำเสนอ และถ่ายทอดความรู้

ระดับ	คำอธิบายระดับ
๐	ไม่แสดงทักษะด้านนี้อย่างชัดเจน
๑	รู้และเข้าใจในหลักการ ประเภท กระบวนการ และรูปแบบการจัดทำ การเขียนและการสรุปรายงานให้ถูกต้อง รวมทั้งรวบรวมข้อมูลและติดตามข้อมูลทั้งภายในและภายนอก เพื่อนำมาใช้ในการวิเคราะห์ จัดทำและสรุปรายงานได้
๒	มีทักษะในระดับ ๑ และสามารถวิเคราะห์ ประมวลผลข้อมูล และดำเนินการเขียน จัดทำและสรุปรายงานให้อยู่ในรูปแบบที่เหมาะสมกับการใช้งานได้
๓	มีทักษะในระดับ ๒ และสามารถตรวจสอบความครบถ้วน และความถูกต้องในการวิเคราะห์ การประมวลผลข้อมูล การดำเนินการเขียน การจัดทำ และการสรุปรายงานในประเภทต่างๆ ได้ รวมทั้งสามารถแก้ไขและปรับปรุงให้การเขียน จัดทำ และการสรุปรายงานมีความถูกต้อง และเหมาะสมกับการใช้งานที่หลากหลายและแตกต่างได้
๔	มีทักษะในระดับ ๓ และสามารถฝึกอบรมให้ผู้อื่นสามารถวิเคราะห์ ประมวลผลข้อมูล และดำเนินการเขียน จัดทำและสรุปรายงานในประเภทต่างๆ ได้ รวมทั้งวางแผนการเขียน จัดทำ และสรุปรายงานระดับหน่วยงานให้เกิดประโยชน์อย่างสูงสุดกับหน่วยงานหรือองค์กร
๕	มีทักษะในระดับ ๔ และสามารถกำหนดรูปแบบ และประเภทรายงานที่จำเป็นต่อการดำเนินงานขององค์กรได้ รวมทั้งพัฒนา ปรับเปลี่ยน และประยุกต์ (Best Practice) มาปรับให้สอดคล้องกับความต้องการใช้งาน และแผนงานขององค์กรและเป็นมาตรฐานสากล

๘. ทักษะการเขียนหนังสือราชการ

๘.๑ คำจำกัดความ ความสามารถและทักษะในการเขียนหนังสือทางราชการได้อย่างถูกต้อง เหมาะสม และเป็นประโยชน์กับการใช้งานที่ปฏิบัติอยู่

๘.๒ ระดับทักษะในการสื่อสาร การนำเสนอ และถ่ายทอดความรู้

ระดับ	คำอธิบายระดับ
๐	ไม่แสดงทักษะด้านนี้อย่างชัดเจน
๑	เข้าใจหลักการ รูปแบบ และวิธีการเขียนหนังสือราชการ รวมทั้งสามารถอ่านและสื่อสารจดหมาย หนังสือ และเอกสารราชการได้อย่างถูกต้องสมบูรณ์
๒	มีทักษะระดับ ๑ และสามารถเขียน และตอบโต้หนังสือ จดหมายและเอกสารทางราชการได้อย่างถูกต้อง สมบูรณ์ตามหลักการ และวิธีการที่กำหนดไว้
๓	มีทักษะในระดับ ๒ และสามารถตรวจสอบความถูกต้อง และขัดเกลารายละเอียดและเนื้อหาในจดหมาย หนังสือ และเอกสารทางราชการอื่นๆ ให้มีความสละสลวยเหมาะสมและได้เนื้อหาสาระชัดเจน ครบถ้วนตามที่หน่วยงานประสงค์
๔	มีทักษะในระดับ ๓ และสามารถฝึกอบรมให้ผู้อื่นสามารถเขียนและตอบโต้จดหมาย หนังสือและ๕ เอกสารต่างๆ ทางราชการได้อย่างมีประสิทธิภาพสูงสุดกับหน่วยงานได้
๕	มีทักษะในระดับ ๔ และสามารถเขียนภาษาที่ใช้ในการโน้มน้าว เจรจา และผลักดันแนวคิดต่างๆ ที่สำคัญในเชิงกลยุทธ์ขององค์กรกับหน่วยงานอื่นๆ ในราชการได้อย่างถูกต้อง มีประโยชน์ และมี ประสิทธิภาพสูงสุด

๙. ทักษะการใช้เครื่องมือและอุปกรณ์ทางวิทยาศาสตร์

๙.๑ คำจำกัดความ ความรู้และความเข้าใจในคุณสมบัติและขั้นตอนวิธีการทำงานของเครื่องมือ และอุปกรณ์ทางวิทยาศาสตร์ต่างๆ ที่เกี่ยวข้องกับงานที่ตนเองรับผิดชอบ เช่น ทางพันธุกรรม ทางการแพทย์ ทางสถาปัตยกรรม เป็นต้น ตลอดจนมีทักษะการใช้เครื่องมือและอุปกรณ์ทางวิทยาศาสตร์ต่างๆ อย่างเชี่ยวชาญเพื่อให้สามารถปฏิบัติงานได้อย่างสะดวก และมีประสิทธิภาพสูงสุด

๙.๒ ระดับทักษะการใช้เครื่องมือ อุปกรณ์ทางวิทยาศาสตร์

ระดับ	คำอธิบายระดับ
๐	ไม่แสดงทักษะในด้านนี้อย่างชัดเจน
๑	เข้าใจและอธิบายคุณสมบัติ และขั้นตอนวิธีการทำงานของเครื่องมือ และอุปกรณ์ทางวิทยาศาสตร์ที่ใช้ในการปฏิบัติงานต่างๆ ที่ตนเองรับผิดชอบได้
๒	มีทักษะระดับ ๑ และสามารถใช้เครื่องมือ และอุปกรณ์ทางวิทยาศาสตร์ต่างๆ ที่ใช้ในการปฏิบัติงานของตนเองได้ รวบรวมสามารถระบุปัญหาต่างๆ และให้คำแนะนำที่เกิดขึ้นในเบื้องต้นได้
๓	มีทักษะระดับ ๒ และสามารถใช้เครื่องมือ และอุปกรณ์ทางวิทยาศาสตร์ต่างๆ ที่ใช้ในการปฏิบัติงานของตนเองได้อย่างเชี่ยวชาญ รวมทั้งสามารถวิเคราะห์ปัญหา สาเหตุและข้อจำกัดต่างๆ ในการใช้เครื่องมือและอุปกรณ์ทางวิทยาศาสตร์
๔	มีทักษะระดับ ๓ และสามารถฝึกอบรมให้ผู้อื่นมีทักษะ และสามารถใช้เครื่องมือและอุปกรณ์ทางวิทยาศาสตร์ต่างๆ ได้อย่างชำนาญและมีประสิทธิภาพสูงสุดกับหน่วยงาน
๕	มีทักษะระดับ ๔ และสามารถวางแผน กำหนดกลยุทธ์ และแผนงาน และจัดสรรทรัพยากรใหม่ๆ การใช้เครื่องมือและอุปกรณ์ทางวิทยาศาสตร์ต่างๆ ให้สอดคล้องกับระบบงาน และสามารถค้นคว้า และแสวงหาทักษะใหม่ๆ มาประยุกต์ใช้ให้เกิดประโยชน์ในองค์กรได้

(ปกหน้า)

แบบแสดงรายละเอียดการเสนอผลงานพร้อมเอกสารประกอบ

เพื่อแต่งตั้งให้ดำรงตำแหน่งประเภทวิชาการ

ระดับชำนาญการ

ผลงานที่เป็นผลการดำเนินงานที่ผ่านมา

เรื่องที่ ๑.....

เรื่องที่ ๒.....

ของ

(ชื่อ - สกุล)

.....

ตำแหน่ง.....เลขที่ตำแหน่ง.....

งาน/ฝ่าย.....

สำนัก/กอง.....

อบต./เทศบาล/อบจ.....

สารบัญ

หน้า

แบบพิจารณาคุณสมบัติของบุคคล	ก
ผลงานที่เป็นผลงานดำเนินงานที่ผ่านมา	๑
เรื่องที่ ๑.....	
• ระยะเวลาดำเนินการ
• ความรู้ทางวิชาการหรือแนวความคิดที่ใช้ในการดำเนินการ
• สรุปสาระสำคัญ และระเบียบกฎหมายที่เกี่ยวข้อง
• ขั้นตอนการปฏิบัติงาน และ Flow Chart แสดงขั้นตอนการปฏิบัติงาน
• ผลสำเร็จของงาน (เชิงปริมาณ/คุณภาพ)
• การนำไปใช้ประโยชน์
• ความยุ่งยากในการดำเนินการ/ปัญหา/อุปสรรค
• วิธีดำเนินการแก้ไขปัญหา/อุปสรรค จนเกิดผลสำเร็จ
• ข้อเสนอแนะ
• ผู้ร่วมดำเนินการ (ถ้ามี)
เรื่องที่ ๒	
• ระยะเวลาดำเนินการ
• ความรู้ทางวิชาการหรือแนวความคิดที่ใช้ในการดำเนินการ
• สรุปสาระสำคัญ และระเบียบกฎหมายที่เกี่ยวข้อง
• ขั้นตอนการปฏิบัติงาน และ Flow Chart แสดงขั้นตอนการปฏิบัติงาน
• ผลสำเร็จของงาน (เชิงปริมาณ/คุณภาพ)
• การนำไปใช้ประโยชน์
• ความยุ่งยากในการดำเนินการ/ปัญหา/อุปสรรค
• วิธีดำเนินการแก้ไขปัญหา/อุปสรรค จนเกิดผลสำเร็จ
• ข้อเสนอแนะ
• ผู้ร่วมดำเนินการ (ถ้ามี)
ภาคผนวก	
เอกสารประกอบที่เกี่ยวข้องกับผลงานที่เป็นผลการดำเนินงานที่ผ่านมา

แบบแสดงรายละเอียดผลงานที่เป็นผลการดำเนินงานที่ผ่านมา

๑. ชื่อผลงาน

.....

๒. ระยะเวลาดำเนินการ

.....

๓. ความรู้ทางวิชาการหรือแนวความคิดที่ใช้ในการดำเนินการ

.....

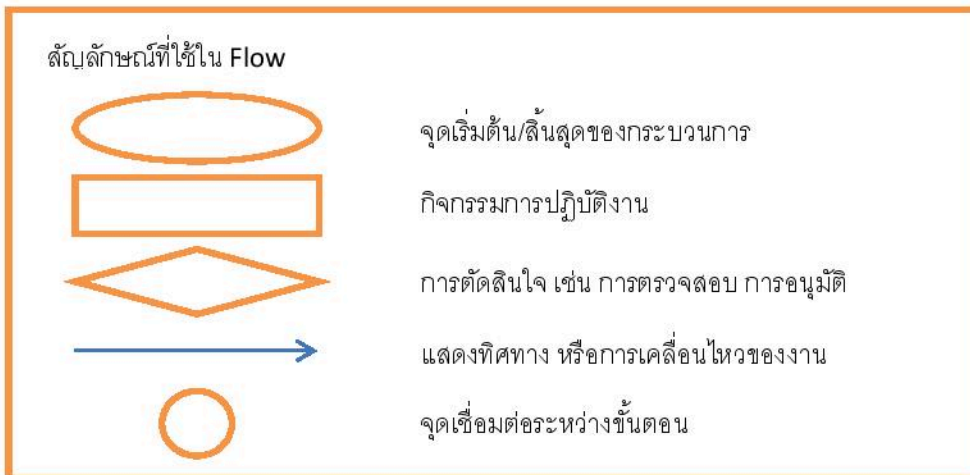
.....

๔. สรุปสาระสำคัญ และระเบียบกฎหมายที่เกี่ยวข้อง

.....

.....

๕. ขั้นตอนการดำเนินงาน และ Flow Chart แสดงขั้นตอนการปฏิบัติงาน (โดยละเอียด)



๖. ผลสำเร็จของงาน

๖.๑ เสิ้งปริมาณ

.....

.....

๖.๒ เสิ้งคุณภาพ

.....

.....

๗. การนำไปใช้ประโยชน์

.....

.....

๘. ความยุ่งยากในการดำเนินการ/ปัญหา/อุปสรรค

.....

.....

๙. วิธีการดำเนินการแก้ไขปัญหา/อุปสรรค จนเกิดผลสำเร็จ

.....

๑๐. ข้อเสนอแนะ

.....

๑๑ ผู้ร่วมดำเนินการ (ถ้ามี)

๑๑.๑..... สักส่วนของผลงาน.....

๑๑.๒..... สักส่วนของผลงาน.....

ขอรับรองว่าผลงานดังกล่าวข้างต้นเป็นความจริงทุกประการ

(ลงชื่อ).....

(.....)

ผู้ขอรับการประเมิน

วันที่.....เดือน.....พ.ศ.....

ขอรับรองว่าสัดส่วนหรือลักษณะงานในการดำเนินการของผู้เสนอข้างต้นถูกต้องตรงกับความเป็นจริงทุก
 ประการ

(ลงชื่อ).....

(.....)

ผู้ร่วมดำเนินการ

วันที่.....เดือน.....พ.ศ.....

(ลงชื่อ).....

(.....)

ผู้ร่วมดำเนินการ

วันที่.....เดือน.....พ.ศ.....

ได้ตรวจสอบแล้วขอรับรองว่าผลงานดังกล่าวข้างต้นถูกต้องตรงกับความเป็นจริงทุกประการ

(ลงชื่อ).....

(.....)

ผู้บังคับบัญชาที่ควบคุมดูแลการดำเนินการ (ผอ.กอง/หน.สป.)

วันที่.....เดือน.....พ.ศ.....

(ลงชื่อ).....

(.....)

ตำแหน่ง.....

(ปลัด อบต./เทศบาล/อบจ.)

วันที่.....เดือน.....พ.ศ.....

หมายเหตุ : เนื้อหาของผลงานที่เป็นผลกาดำเนินงานที่ผ่านมาจะต้องมีความยาวไม่ต่ำกว่า ๕ หน้ากระดาษ A๔ และต้องไม่เกิน ๑๕ หน้ากระดาษ A๔ (ไม่รวมเอกสารประกอบ) มีขนาดตัวอักษรไม่เกินขนาด ๑๖ และมีจำนวนบรรทัดต้องไม่ต่ำกว่าหน้าละ ๒๘ บรรทัด โดยการย่อหน้าต้องไม่เป็นการหลีกเลี่ยงเพื่อให้มีจำนวนหน้าของผลงานเพิ่มขึ้น

แบบประเมินผลงาน

(สำหรับคณะกรรมการประเมินฯ เพื่อเลื่อนระดับชำนาญงาน/ชำนาญการ)

๑. รายละเอียดทั่วไป

ชื่อ - สกุล.....
 ตำแหน่ง.....ระดับ.....เงินเดือน.....บาท
 ฝ่าย.....กอง.....
 อบจ./เทศบาล/อบต.....
 ขอประเมินเพื่อแต่งตั้งให้ดำรงตำแหน่ง.....
 ฝ่าย.....กอง.....
 อบจ./เทศบาล/อบต.....

๒. ผลการประเมิน

รายการประเมิน	คะแนนเต็ม	คะแนนที่ได้	เหตุผลการให้คะแนน
๑. คุณภาพของผลงานและระดับความยากในการปฏิบัติงาน - ความถูกต้องตามเทคนิค วิธีการ หลักวิชา ขั้นตอนหรือตามข้อกำหนดมาตรฐานของงานวิชาการด้านนั้นๆ - ความยากง่ายของการได้มาซึ่งสาระเนื้อหาของผลงาน - ผลงานเป็นการพัฒนาความก้าวหน้าทางวิชาการหรือการนำวิชาการนั้นๆ มาประยุกต์เพื่อให้เกิดการพัฒนา หรือเพื่อการป้องกันหรือการแก้ปัญหาซึ่งสะท้อนให้เห็นถึงความซับซ้อน ความยุ่งยาก และแนวคิดอย่างเป็นระบบหรือประสิทธิภาพประสิทธิผลที่เกิดขึ้น - มีความทันสมัยเป็นปัจจุบัน - เป็นผลงานที่เป็นที่ยอมรับในวงวิชาการด้านนั้น ๆ	๕๐ (๑๐) (๑๕) (๑๕)		
๒. ผลงานแสดงถึงทักษะและความรู้ตามมาตรฐานกำหนดตำแหน่ง - แสดงถึงการนำทักษะตามมาตรฐานกำหนดตำแหน่งมาใช้ในการปฏิบัติงานจนเกิดความชำนาญที่แสดงถึงการพัฒนารองรับสมรรถนะ - แสดงถึงการนำองค์ความรู้ตามมาตรฐานกำหนดตำแหน่งมาใช้ในการปฏิบัติงาน	๓๐ (๑๕) (๑๕)		ระบุเหตุผลและระดับทักษะหรือความรู้ที่ได้
๓. ประโยชน์ของผลงาน - โดยพิจารณาจากการนำไปใช้ประโยชน์ได้โดยตรง หรือการนำไปประยุกต์หรือการนำไปใช้ในการแก้ไขปัญหาหรือเป็นประโยชน์ต่อการพัฒนาความก้าวหน้าทางวิชาการเฉพาะด้าน	๒๐ (๒๐)		
คะแนนรวม	๑๐๐		

๓ ข้อสังเกตของผู้ประเมิน

.....

ลงชื่อ.....ผู้ประเมิน
 (.....)

-----/-----/-----

ความรู้/ทักษะที่ค้นพบจากการพิจารณาผลงานหรือวิสัยทัศน์แล้วแต่กรณี

หลักเกณฑ์การให้คะแนนทักษะ	จำนวนทักษะ (ก)	คูณด้วย (ข)	คะแนน (กxข)
จำนวนความรู้/ทักษะที่สังเกตพบว่ามีระดับทักษะสูงกว่าหรือเท่ากับระดับทักษะที่คาดหวัง ให้คูณด้วย ๓		X ๓	
จำนวนความรู้/ทักษะที่สังเกตพบว่ามีระดับทักษะต่ำกว่าระดับทักษะที่คาดหวัง ๑ ระดับ ให้คูณด้วย ๒		X ๒	
จำนวนความรู้/ทักษะที่สังเกตพบว่ามีระดับทักษะต่ำกว่าระดับทักษะที่คาดหวัง ๒ ระดับ ให้คูณด้วย ๑		X ๑	
จำนวนความรู้/ทักษะที่สังเกตพบว่ามีระดับทักษะต่ำกว่าระดับทักษะที่คาดหวัง ๓ ระดับ ให้คูณด้วย ๐		X ๐	
ผลรวม			
คะแนนเฉลี่ย	$\frac{\text{ผลรวม (ก x ข)}}{\text{จำนวนความรู้/ทักษะทั้งหมด x ๓}}$		
คะแนนที่ได้			

หมายเหตุ

การคิดคะแนนที่ได้ เมื่อได้ผลรวมแล้วให้นำมาคิดคะแนนเฉลี่ยตามสูตรที่กำหนด
แล้วจึงนำคะแนนเฉลี่ย x คะแนนเต็ม ก็จะได้รับ = คะแนนที่ได้

(ปกหน้า)

แบบแสดงรายละเอียดการเสนอผลงานพร้อมเอกสารประกอบ

เพื่อแต่งตั้งให้ดำรงตำแหน่งประเภททั่วไป

ระดับชำนาญงาน

ผลงานที่เป็นผลการดำเนินงานที่ผ่านมา

เรื่องที่ ๑.....

เรื่องที่ ๒.....

ของ

(ชื่อ - สกุล)

.....

ตำแหน่ง.....เลขที่ตำแหน่ง.....

งาน/ฝ่าย.....

สำนัก/กอง.....

อบต./เทศบาล/อบจ.....

สารบัญ

หน้า

แบบพิจารณาคุณสมบัติของบุคคล	ก
ผลงานที่เป็นผลงานดำเนินงานที่ผ่านมา	๑
เรื่องที่ ๑.....	
• ระยะเวลาดำเนินการ
• ความรู้ทางวิชาการหรือแนวความคิดที่ใช้ในการดำเนินการ
• สรุปสาระสำคัญ และระเบียบกฎหมายที่เกี่ยวข้อง
• ขั้นตอนการปฏิบัติงาน และ Flow Chart แสดงขั้นตอนการปฏิบัติงาน
• ผลสำเร็จของงาน (เชิงปริมาณ/คุณภาพ)
• การนำไปใช้ประโยชน์
• ความยุ่งยากในการดำเนินการ/ปัญหา/อุปสรรค
• วิธีดำเนินการแก้ไขปัญหา/อุปสรรค จนเกิดผลสำเร็จ
• ข้อเสนอแนะ
• ผู้ร่วมดำเนินการ (ถ้ามี)
เรื่องที่ ๒	
• ระยะเวลาดำเนินการ
• ความรู้ทางวิชาการหรือแนวความคิดที่ใช้ในการดำเนินการ
• สรุปสาระสำคัญ และระเบียบกฎหมายที่เกี่ยวข้อง
• ขั้นตอนการปฏิบัติงาน และ Flow Chart แสดงขั้นตอนการปฏิบัติงาน
• ผลสำเร็จของงาน (เชิงปริมาณ/คุณภาพ)
• การนำไปใช้ประโยชน์
• ความยุ่งยากในการดำเนินการ/ปัญหา/อุปสรรค
• วิธีดำเนินการแก้ไขปัญหา/อุปสรรค จนเกิดผลสำเร็จ
• ข้อเสนอแนะ
• ผู้ร่วมดำเนินการ (ถ้ามี)
ภาคผนวก	
เอกสารประกอบที่เกี่ยวข้องกับผลงานที่เป็นผลการดำเนินงานที่ผ่านมา

แบบแสดงรายละเอียดผลงานที่เป็นผลการดำเนินงานที่ผ่านมา

๑. ชื่อผลงาน

.....

๒. ระยะเวลาดำเนินการ

.....

๓. ความรู้ทางวิชาการหรือแนวความคิดที่ใช้ในการดำเนินการ

.....

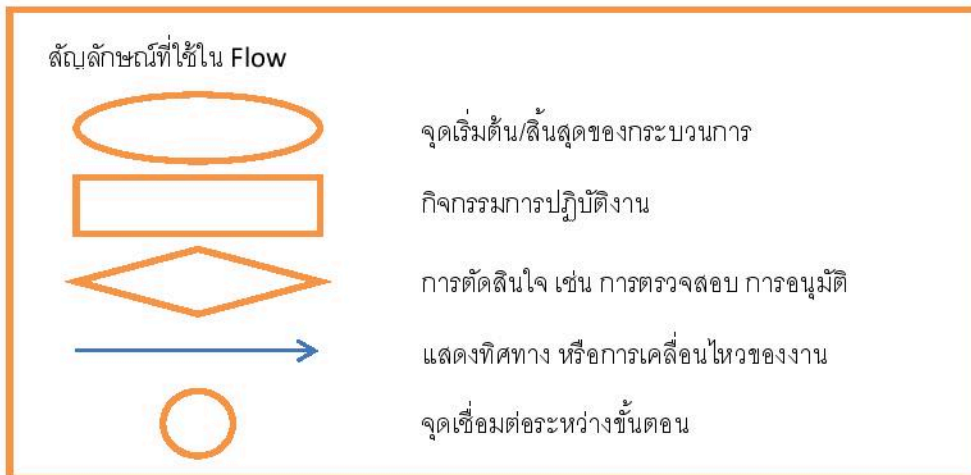
.....

๔. สรุปสาระสำคัญ และระเบียบกฎหมายที่เกี่ยวข้อง

.....

.....

๕. ขั้นตอนการดำเนินงาน และ Flow Chart แสดงขั้นตอนการปฏิบัติงาน (โดยละเอียด)



๖. ผลสำเร็จของงาน

๖.๑ เชิงปริมาณ

.....

.....

๖.๒ เชิงคุณภาพ

.....

.....

๗. การนำไปใช้ประโยชน์

.....

.....

๘. ความยุ่งยากในการดำเนินการ/ปัญหา/อุปสรรค

.....

.....

๙. วิธีการดำเนินการแก้ไขปัญหา/อุปสรรค จนเกิดผลสำเร็จ

.....

๑๐. ข้อเสนอแนะ

.....

๑๑ ผู้ร่วมดำเนินการ (ถ้ามี)

๑๑.๑..... สักส่วนของผลงาน.....

๑๑.๒..... สักส่วนของผลงาน.....

ขอรับรองว่าผลงานดังกล่าวข้างต้นเป็นความจริงทุกประการ

(ลงชื่อ).....

(.....)

ผู้ขอรับการประเมิน

วันที่.....เดือน.....พ.ศ.....

ขอรับรองว่าสัดส่วนหรือลักษณะงานในการดำเนินการของผู้เสนอข้างต้นถูกต้องตรงกับความเป็นจริงทุก
 ประการ

(ลงชื่อ).....

(.....)

ผู้ร่วมดำเนินการ

วันที่.....เดือน.....พ.ศ.....

(ลงชื่อ).....

(.....)

ผู้ร่วมดำเนินการ

วันที่.....เดือน.....พ.ศ.....

ได้ตรวจสอบแล้วขอรับรองว่าผลงานดังกล่าวข้างต้นถูกต้องตรงกับความเป็นจริงทุกประการ

(ลงชื่อ).....

(.....)

ผู้บังคับบัญชาที่ควบคุมดูแลการดำเนินการ (ผอ.กอง/หน.สป.)

วันที่.....เดือน.....พ.ศ.....

(ลงชื่อ).....

(.....)

ตำแหน่ง.....

(ปลัด อบต./เทศบาล/อบจ.)

วันที่.....เดือน.....พ.ศ.....

หมายเหตุ : เนื้อหาของผลงานที่เป็นผลกาดำเนินงานที่ผ่านมาจะต้องมีความยาวไม่ต่ำกว่า ๕ หน้ากระดาษ A๔ และต้องไม่เกิน
 ๑๕ หน้ากระดาษ A๔ (ไม่รวมเอกสารประกอบ) มีขนาดตัวอักษรไม่เกินขนาด ๑๖ และมีจำนวนบรรทัดต้องไม่ต่ำ
 กว่าหน้าละ ๒๘ บรรทัด โดยการย่อหน้าต้องไม่เป็นการหลีกเลี่ยงเพื่อให้มีจำนวนหน้าของผลงานเพิ่มขึ้น

แบบประเมินผลงาน

(สำหรับคณะกรรมการประเมินฯ เพื่อเลื่อนระดับชำนาญงาน/ชำนาญการ)

๑. รายละเอียดทั่วไป

ชื่อ - สกุล.....
 ตำแหน่ง.....ระดับ.....เงินเดือน.....บาท
 ฝ่าย.....กอง.....
 อศจ./เทศบาล/อบต.....
 ขอประเมินเพื่อแต่งตั้งให้ดำรงตำแหน่ง.....
 ฝ่าย.....กอง.....
 อศจ./เทศบาล/อบต.....

๒. ผลการประเมิน

รายการประเมิน	คะแนนเต็ม	คะแนนที่ได้	เหตุผลการให้คะแนน
๑. คุณภาพของผลงานและระดับความยากในการปฏิบัติงาน - ความถูกต้องตามเทคนิค วิธีการ หลักวิชา ขั้นตอนหรือตามข้อกำหนดมาตรฐานของงานวิชาการด้านนั้นๆ - ความยากง่ายของการได้มาซึ่งสาระเนื้อหาของผลงาน - ผลงานเป็นการพัฒนาความก้าวหน้าทางวิชาการหรือการนำวิชาการนั้นๆ มาประยุกต์เพื่อให้เกิดการพัฒนา หรือเพื่อการป้องกันหรือการแก้ปัญหาซึ่งสะท้อนให้เห็นถึงความซับซ้อน ความยุ่งยาก และแนวคิดอย่างเป็นระบบหรือประสิทธิภาพประสิทธิผลที่เกิดขึ้น - มีความทันสมัยเป็นปัจจุบัน - เป็นผลงานที่เป็นที่ยอมรับในวงวิชาการด้านนั้น ๆ	๕๐ (๑๐) (๑๕) (๑๕)		
๒. ผลงานแสดงถึงทักษะและความรู้ตามมาตรฐานกำหนดตำแหน่ง - แสดงถึงการนำทักษะตามมาตรฐานกำหนดตำแหน่งมาใช้ในการปฏิบัติงานจนเกิดความชำนาญที่แสดงถึงการพัฒนารองรับสมรรถนะ - แสดงถึงการนำองค์ความรู้ตามมาตรฐานกำหนดตำแหน่งมาใช้ในการปฏิบัติงาน	๓๐ (๑๕) (๑๕)		ระบุเหตุผลและระดับทักษะหรือความรู้ที่ได้
๓. ประโยชน์ของผลงาน - โดยพิจารณาจากการนำไปใช้ประโยชน์ได้โดยตรง หรือการนำไปประยุกต์หรือการนำไปใช้ในการแก้ไขปัญหาหรือเป็นประโยชน์ต่อการพัฒนาความก้าวหน้าทางวิชาการเฉพาะด้าน	๒๐ (๒๐)		
คะแนนรวม	๑๐๐		

๓ ข้อสังเกตของผู้ประเมิน

.....

ลงชื่อ.....ผู้ประเมิน
 (.....)

-----/-----/-----

ความรู้/ทักษะที่ค้นพบจากการพิจารณาผลงานหรือวิสัยทัศน์แล้วแต่กรณี

หลักเกณฑ์การให้คะแนนทักษะ	จำนวนทักษะ (ก)	คูณด้วย (ข)	คะแนน (กxข)
จำนวนความรู้/ทักษะที่สังเกตพบว่ามีระดับทักษะสูงกว่าหรือเท่ากับระดับทักษะที่คาดหวัง ให้คูณด้วย ๓		X ๓	
จำนวนความรู้/ทักษะที่สังเกตพบว่ามีระดับทักษะต่ำกว่าระดับทักษะที่คาดหวัง ๑ ระดับ ให้คูณด้วย ๒		X ๒	
จำนวนความรู้/ทักษะที่สังเกตพบว่ามีระดับทักษะต่ำกว่าระดับทักษะที่คาดหวัง ๒ ระดับ ให้คูณด้วย ๑		X ๑	
จำนวนความรู้/ทักษะที่สังเกตพบว่ามีระดับทักษะต่ำกว่าระดับทักษะที่คาดหวัง ๓ ระดับ ให้คูณด้วย ๐		X ๐	
ผลรวม			
คะแนนเฉลี่ย	$\frac{\text{ผลรวม (ก x ข)}}{\text{จำนวนความรู้/ทักษะทั้งหมด x ๓}}$		
คะแนนที่ได้			

หมายเหตุ

การคิดคะแนนที่ได้ เมื่อได้ผลรวมแล้วให้นำมาคิดคะแนนเฉลี่ยตามสูตรที่กำหนด
แล้วจึงนำคะแนนเฉลี่ย x คะแนนเต็ม ก็จะได้รับ = คะแนนที่ได้

๒. หน้าที่ ความรับผิดชอบและความรู้ความสามารถที่ต้องการของตำแหน่งที่จะประเมิน

๑. หน้าที่ความรับผิดชอบในปัจจุบัน

.....

.....

.....

๒. หน้าที่ความรับผิดชอบในตำแหน่งที่จะขอประเมิน

.....

.....

.....

๓. ความต้องการของตำแหน่ง

๓.๑ คุณสมบัติเฉพาะสำหรับตำแหน่งและความรู้ตามมาตรฐานกำหนดตำแหน่งที่จะแต่งตั้ง

๓.๑.๑ คุณวุฒิการศึกษา.....

๓.๑.๒ ระยะเวลาการดำรงตำแหน่งตามมาตรฐานกำหนดตำแหน่ง (ปี).....

๓.๑.๓ ประสบการณ์ในการทำงานในสายงานที่จะประเมิน (ปี) ปฏิบัติหน้าที่อะไร

.....

.....

๓.๑.๔ ความรู้ตามมาตรฐานกำหนดตำแหน่งที่ปรับใช้ในการปฏิบัติงาน (อย่างไร)

.....

.....

๓.๑.๕ เงินไขอื่นๆ

(๑) เงินเดือน

ยังไม่ถึงขั้นต่ำของตำแหน่งที่จะแต่งตั้ง

ถึงขั้นต่ำของตำแหน่งที่จะแต่งตั้ง

สูงกว่าขั้นต่ำของตำแหน่งที่จะแต่งตั้ง

(๒) การฝึกอบรมตามหลักสูตรที่คณะกรรมการกลางข้าราชการและพนักงานส่วนท้องถิ่นกำหนด

หลักสูตร.....

หลักสูตร.....

๓.๒ คุณลักษณะที่จำเป็นต้องใช้ในการปฏิบัติงานในตำแหน่งดังกล่าว

๓.๒.๑ ความรู้ (ระบุมความรู้ด้านต่างๆ ที่จำเป็นตามมาตรฐานกำหนดตำแหน่งที่ต้องใช้เพื่อปฏิบัติงานในตำแหน่งดังกล่าว และ/หรือความรู้พิเศษที่จะช่วยในการปฏิบัติงานมีประสิทธิภาพยิ่งขึ้น เช่น ความรู้เกี่ยวกับการใช้คอมพิวเตอร์ ความรู้ในเรื่องการรักษาความปลอดภัยแห่งชาติ ฯลฯ)

<p>๒. หน้าที่ ความรับผิดชอบและความรู้ความสามารถที่ต้องการของตำแหน่งที่จะประเมิน</p>
<p>๓.๒.๒ ความสามารถ (ระบุความสามารถที่จำเป็นต้องใช้เพื่อปฏิบัติงานในตำแหน่งดังกล่าว แลหรือความสามารถพิเศษที่จะช่วยให้การปฏิบัติงานมีประสิทธิภาพยิ่งขึ้น เช่น ความสามารถในการเขียนบันทึก ความสามารถในการเสนอเรื่องที่จะพิจารณาต่อที่ประชุม ฯลฯ)</p> <p>.....</p> <p>.....</p> <p>.....</p>
<p>๓.๒.๓ ทักษะที่จำเป็น หรือความเชี่ยวชาญหรือประสบการณ์ที่จำเป็นต่อการปฏิบัติงาน</p> <p>.....</p> <p>.....</p> <p>.....</p> <p>.....</p>
<p>๓.๒.๔ คุณลักษณะอื่นๆ ที่จำเป็นต่อการปฏิบัติงาน (ยกเว้นความอดุสาหะ มนุษยสัมพันธ์ และความสามารถในการสื่อความหมาย ซึ่งกำหนดไว้แล้วในแบบประเมิน)</p> <p>.....</p> <p>.....</p> <p>.....</p> <p>.....</p>

ข้าพเจ้าขอรับรองว่าข้อความที่แจ้งไว้ในแบบฟอร์มนี้ถูกต้องและเป็นความจริงทุกประการ

(ลงชื่อ).....(ผู้ขอรับการประเมิน)

(.....)

(ตำแหน่ง).....

วันที่...../...../.....

การตรวจสอบคุณสมบัติของบุคคล (สำหรับหน่วยงานการเจ้าหน้าที่ ได้แก่ หัวหน้าสำนักปลัด หรือ
ผู้อำนวยการกองการเจ้าหน้าที่ (ถ้ามี))

๑. คุณวุฒิการศึกษา

- () ตรงตามคุณสมบัติเฉพาะสำหรับตำแหน่ง () ไม่ตรง
() ได้รับยกเว้น (ตามมติ.....ครั้งที่.....)

๒. ระยะเวลาการดำรงตำแหน่ง

- () ครบตามที่กำหนดไว้ในมาตรฐานกำหนดตำแหน่ง
() ไม่ครบ แต่จะครบในวันที่.....

๓. ระยะเวลาการดำรงตำแหน่งในสายงานที่จะแต่งตั้ง

- () ติดต่อกัน.....ปี
() ไม่ติดต่อกับแต่ครบ.....ปี
() อื่น ๆปี

๔. ระยะเวลาการดำรงตำแหน่งตามมาตรฐานกำหนดตำแหน่งในระดับที่จะแต่งตั้ง (ให้รวมถึงการดําลงตำแหน่ง
ในสายงานอื่นที่เกี่ยวข้อง หรือเคยปฏิบัติงานอื่นที่เกี่ยวข้องเกี่ยวเนื่องด้วย)

- () ตรงตามที่กำหนด (สายงานที่จะแต่งตั้ง.....ปี.....เดือน สายงานเกี่ยวเนื่อง.....ปี.....เดือน)
() เวลาวิเศษ (สายงานที่จะแต่งตั้ง.....ปี.....เดือน สายงานเกี่ยวเนื่อง.....ปี.....เดือน)
() ไม่ตรงตามที่กำหนด (สายงานที่จะแต่งตั้ง.....ปี.....เดือน สายงานเกี่ยวเนื่อง.....ปี.....เดือน)
() ส่งให้คณะกรรมการประเมินเป็นผู้พิจารณา () อื่น ๆ

การนับระยะเวลาเกี่ยวเนื่องตาม.....

(กรณีการนับระยะเวลาเกี่ยวเนื่องให้ระบุว่าเป็นไปตามหนังสือฉบับใด/การขอเทียบระยะเวลาการดำรง

ตำแหน่งตามมติ ก.จ. ก.ท. หรือ ก.อบต.ครั้งที่.....(โดยสามารถนับระยะเวลาเกี่ยวเนื่องได้ร้อยละ.....)

๕. อัตราเงินเดือน

- () ตรงตามหลักเกณฑ์
() ไม่ตรงตามหลักเกณฑ์

๖. ประวัติการดำเนินการทางวินัย

- () เคยถูกลงโทษทางวินัยระดับโทษ.....เมื่อ.....
() กำลังอยู่ในระหว่างถูกสอบสวนทางวินัย () กำลังอยู่ระหว่างถูกลงโทษทางวินัย
() ไม่เคยถูกลงโทษทางวินัยและไม่อยู่ระหว่างถูกสอบสวนหรือถูกลงโทษทางวินัย

๗. ผลการปฏิบัติราชการย้อนหลัง

- () เป็นไปตามที่กำหนด
() ไม่เป็นไปตามที่กำหนด.....

การตรวจสอบคุณสมบัติของบุคคล (สำหรับหน่วยงานการเจ้าหน้าที่ ได้แก่ หัวหน้าสำนักปลัด หรือ ผู้อำนวยการกองการเจ้าหน้าที่ (ถ้ามี))
๘. การอบรมตามหลักสูตรที่คณะกรรมการกลางข้าราชการและพนักงานส่วนท้องถิ่นกำหนด <input type="checkbox"/> ผ่าน <input type="checkbox"/> ไม่ผ่าน ๙. ใบอนุญาตประกอบวิชาชีพที่กำหนดไว้ตามมาตรฐานกำหนดตำแหน่ง (ถ้ามี) <input type="checkbox"/> มี <input type="checkbox"/> ไม่มี สรุปผลการตรวจสอบผู้ขอรับการประเมิน <input type="checkbox"/> อยู่ในหลักเกณฑ์ที่จะดำเนินการต่อไปได้ <input type="checkbox"/> อยู่ในหลักเกณฑ์ที่จะดำเนินการต่อไปได้ แต่ต้องให้คณะกรรมการประเมินผลงานเป็นผู้พิจารณาในเรื่อง ระยะเวลาขั้นต่ำในการดำรงตำแหน่ง <input type="checkbox"/> ไม่อยู่ในหลักเกณฑ์.....

(ลงชื่อ).....(ผู้ตรวจสอบ)

(.....)

(ตำแหน่ง).....

วันที่...../...../.....

ความเห็นของคณะกรรมการพิจารณาคุณสมบัติละประเมินผลงาน

มีคุณสมบัติครบถ้วน

ไม่มีคุณสมบัติครบถ้วน เนื่องจาก.....

(ลงชื่อ).....

(.....)

(ตำแหน่ง).....

วันที่...../...../.....

แบบประเมินคุณลักษณะของบุคคล

(สำหรับตำแหน่งประเภททั่วไป ระดับอาวุโส/ประเภทวิชาการระดับชำนาญการพิเศษ/เชี่ยวชาญ)

ชื่อผู้ขอรับการประเมิน.....ตำแหน่ง(ปัจจุบัน).....

สังกัดกอง.....องค์กรปกครองส่วนท้องถิ่น.....

ขอรับการประเมินเพื่อแต่งตั้งให้ดำรงตำแหน่ง.....

ตอนที่ ๑ รายการประเมิน	คะแนนเต็ม	คะแนนที่ได้รับ
<p>๑. ความรับผิดชอบ พิจารณาจากพฤติกรรม เช่น</p> <ul style="list-style-type: none"> - เอาใจใส่ในการทำงานที่ได้รับมอบหมายและหรืองานที่เกี่ยวข้องอย่างมีประสิทธิภาพ - ยอมรับผลงานของตนเองทั้งในด้านความสำเร็จและความผิดพลาด - พัฒนาและปรับปรุงงานในหน้าที่ให้ดียิ่งขึ้นและหรือแก้ไขปัญหาหรือข้อผิดพลาดที่เกิดขึ้น เช่น งานใดที่สำเร็จและได้รับผลดีแล้วก็พยายามปรับปรุงให้ดียิ่งขึ้นไปเรื่อยๆ หรืองานใดที่พบว่ามีปัญหา หรือข้อผิดพลาดก็พยายามแก้ไขไม่ละเลย หรือปล่อยทิ้งไว้จนเกิดปัญหา เช่นนั้นซ้ำ ๆ อีก <p>๒. ความประพฤติ พิจารณาจากพฤติกรรม เช่น</p> <ul style="list-style-type: none"> - รักษาวินัย - ปฏิบัติงานอยู่ในกรอบของข้อบังคับว่าด้วยจรรยาบรรณของข้าราชการ <p>๓. การทำงานร่วมกับผู้อื่น พิจารณาจากพฤติกรรม เช่น</p> <ul style="list-style-type: none"> - ให้ความร่วมมือกับเพื่อนร่วมงาน - การปรับตัวและมนุษยสัมพันธ์ <p>๔. การแก้ไขปัญหาและการตัดสินใจ พิจารณาพฤติกรรม เช่น</p> <ul style="list-style-type: none"> - การวิเคราะห์หาสาเหตุก่อนเสมอ เมื่อประสบปัญหาใดๆ - วิเคราะห์ลู่ทางแก้ปัญหา โดยมีทางเลือกปฏิบัติได้หลายวิธี - เลือกทางปฏิบัติในการแก้ปัญหาได้ถูกต้องเหมาะสม - ใช้ข้อมูลประกอบการตัดสินใจและแก้ปัญหา (ไม่ใช่ความรู้สึกของตนเอง) <p>๕. การพัฒนาตนเอง พิจารณาจากพฤติกรรม เช่น</p> <ul style="list-style-type: none"> - ติดตามศึกษา ค้นคว้าหาความรู้ใหม่ๆ หรือสิ่งที่เป็นความก้าวหน้าทางวิชาการ/วิชาชีพอยู่เสมอ - สนใจและปรับตนเองให้ก้าวหน้าทันวิทยาการใหม่ๆ ตลอดเวลา - นำความรู้และวิทยาการใหม่ๆ มาประยุกต์ใช้ในการปฏิบัติงานได้อย่างมีประสิทธิภาพ 		

รายการประเมิน	คะแนนเต็ม	คะแนนที่ได้รับ
๖. ความเสียสละ พิจารณาจากพฤติกรรม เช่น - การอุทิศเวลาให้ทางราชการ - การช่วยเหลืองานส่วนรวม	๑๐	
๗. ความสามารถในการสื่อความหมาย พิจารณาจากพฤติกรรม เช่น - สื่อสารกับบุคคลต่าง ๆ เช่น ผู้บังคับบัญชา เพื่อร่วมงาน ผู้รับบริการและผู้ที่เกี่ยวข้อง ได้ดี โดยเข้าใจถูกต้องตรงกัน - ถ่ายถอดและเผยแพร่ความรู้ทางวิชาการให้ผู้อื่นเข้าใจได้อย่างชัดเจน โดยใช้ภาษาอย่างถูกต้องเหมาะสม	๑๐	
๘. ความคิดริเริ่ม พิจารณาจากพฤติกรรม เช่น - คิดค้นระบบ แนวทาง วิธีดำเนินการใหม่ๆ เพื่อประสิทธิผลของงาน - แสดงความคิดเห็นให้ข้อเสนอแนะอย่างสมเหตุสมผล และสามารถปฏิบัติได้ - แสวงหาความรู้ใหม่ๆ เพิ่มเติมอยู่เสมอ โดยเฉพาะในสายวิชา/งานของตน - ตรวจสอบ ปรับปรุง แก้ไข หรือตัดแปลงวิธีทำงานให้มีประสิทธิภาพ และก้าวหน้าอยู่ตลอดเวลา - สนใจงานที่ยุ่งยากซับซ้อน - มีความไวต่อสถานการณ์หรือความฉับไวในการรับรู้สิ่งเร้าภายนอก	๑๐	
รวม	๑๐๐	

หมายเหตุ

ดีมาก	หมายถึง	ได้คะแนน ๙๐ - ๑๐๐ % ของคะแนนเต็ม
ดี	หมายถึง	ได้คะแนน ๘๐ - ๘๙ % ของคะแนนเต็ม
พอใช้	หมายถึง	ได้คะแนน ๖๐ - ๗๙ % ของคะแนนเต็ม
ต้องแก้ไข	หมายถึง	ได้คะแนนน้อยกว่า ๖๐ % ของคะแนนเต็ม

สำหรับการประเมินคุณลักษณะของบุคคล ต้องได้รับคะแนนประเมินไม่น้อยกว่าร้อยละที่กำหนดดังต่อไปนี้

จึงผ่านการประเมินคุณลักษณะของบุคคล

๑. ประเภททั่วไป ระดับอาวุโส และประเภทวิชาการ ระดับชำนาญการพิเศษ ได้คะแนนระดับดี
๒. ประเภทวิชาการ ระดับเชี่ยวชาญ ได้คะแนนระดับดีมาก

ตอนที่ ๒ สรุปความเห็นในการประเมิน

ความเห็นของผู้ประเมิน (ผู้บังคับบัญชาที่ควบคุมการปฏิบัติงานโดยตรง)

() ผ่านการประเมิน (ได้คะแนนรวมไม่ต่ำกว่าร้อยละ.....)

() ไม่ผ่านการประเมิน (ได้คะแนนรวมไม่ถึงร้อยละ.....)

(ระบุเหตุผล).....
.....
.....
.....
.....

(ลงชื่อผู้ประเมิน).....

(.....)

(ตำแหน่ง).....

(วันที่)...../...../.....

ความเห็นของผู้บังคับบัญชาเหนือขึ้นไป ๑ ระดับ

() เห็นด้วยกับการประเมินข้างต้น

() มีความเห็นแตกต่างจากการประเมินข้างต้น ในแต่ละรายการ ดังนี้.....

.....
.....
.....
.....
.....

(ลงชื่อผู้ประเมิน).....

(.....)

(ตำแหน่ง).....

(วันที่)...../...../.....

ตอนที่ ๒ สรุปความเห็นในการประเมิน

ความเห็นของคณะกรรมการประเมินปรับปรุงตำแหน่งในการประเมินคุณลักษณะ

() ผ่านการประเมิน (ระบุเหตุผล).....

.....
.....
.....

() ไม่ผ่านการประเมิน (ระบุเหตุผล).....

.....
.....
.....

(ลงชื่อ).....

(.....)

กรรมการ

(ลงชื่อ).....

(.....)

กรรมการ

(ลงชื่อ).....

(.....)

กรรมการ

(ลงชื่อ).....

(.....)

กรรมการ

(ลงชื่อ).....

(.....)

ประธานกรรมการ

(ปกหน้า)

แบบแสดงรายละเอียดการเสนอผลงานพร้อมเอกสารประกอบ

เพื่อแต่งตั้งให้ดำรงตำแหน่งประเภททั่วไป

ระดับอาวุโส

ผลงานที่เป็นผลการดำเนินงานที่ผ่านมา

เรื่องที่

ข้อเสนอแนวคิด/วิธีการเพื่อพัฒนางาน

เรื่องที่

ของ

(ชื่อ - สกุล)

.....

ตำแหน่ง.....เลขที่ตำแหน่ง.....

งาน/ฝ่าย.....

สำนัก/กอง.....

อบต./เทศบาล/อบจ.....

สารบัญ

หน้า

แบบพิจารณาคุณสมบัติของบุคคล	ก
ผลงานที่เป็นผลงานดำเนินงานที่ผ่านมา	๑
เรื่อง.....	
• ระยะเวลาดำเนินการ
• ความรู้ทางวิชาการหรือแนวความคิดที่ใช้ในการดำเนินการ
• สรุปลักษณะสำคัญ และระเบียบกฎหมายที่เกี่ยวข้อง
• ขั้นตอนการปฏิบัติงาน และ Flow Chart แสดงขั้นตอนการปฏิบัติงาน
• ผลสำเร็จของงาน (เชิงปริมาณ/คุณภาพ)
• การนำไปใช้ประโยชน์
• ความยุ่งยากในการดำเนินการ/ปัญหา/อุปสรรค
• วิธีดำเนินการแก้ไขปัญหา/อุปสรรค จนเกิดผลสำเร็จ
• ข้อเสนอแนะ
• ผู้ร่วมดำเนินการ (ถ้ามี)
ข้อเสนอวิสัยทัศน์ แนวคิด/วิธีการเพื่อการพัฒนา	
เรื่อง	
• หลักการและเหตุผล
• บทวิเคราะห์/แนวความคิด/ข้อเสนอ
• รายละเอียดของการดำเนินการพัฒนางาน
• ผลที่คาดว่าจะเกิดขึ้นจากการดำเนินการพัฒนางาน
• ตัวชี้วัดความสำเร็จ
• ระยะเวลาที่จะดำเนินการตามข้อเสนอแนวคิด/วิธีการพัฒนางาน
• แนวทาง/วิธีการติดตามประเมินผลความสำเร็จ
ภาคผนวก	
เอกสารประกอบที่เกี่ยวข้องกับผลงานที่เป็นผลการดำเนินงานที่ผ่านมา
เอกสารประกอบที่เกี่ยวข้องกับข้อเสนอแนวคิด/วิธีการเพื่อพัฒนางาน

แบบแสดงรายละเอียดผลงานที่เป็นผลการดำเนินงานที่ผ่านมา

๑. ชื่อผลงาน

.....

๒. ระยะเวลาดำเนินการ

.....

๓. ความรู้ทางวิชาการหรือแนวความคิดที่ใช้ในการดำเนินการ

.....

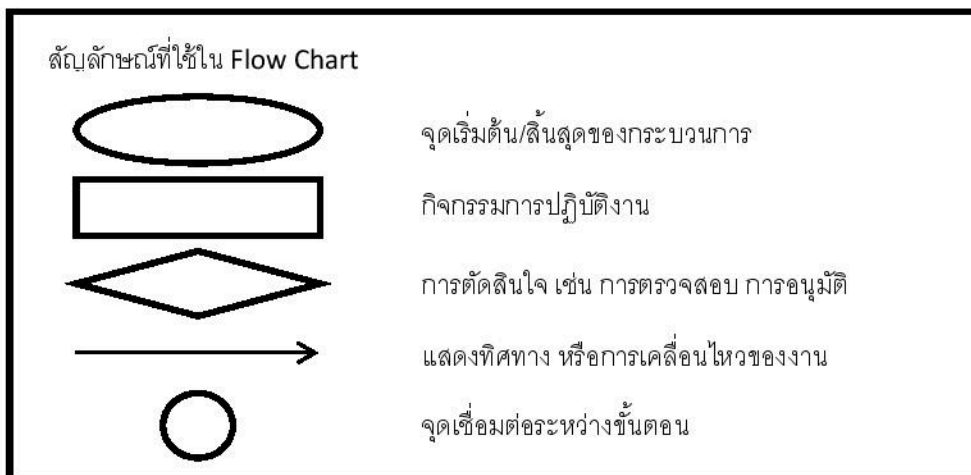
.....

๔. สรุปสาระสำคัญ และระเบียบกฎหมายที่เกี่ยวข้อง

.....

.....

๕. ขั้นตอนการดำเนินงาน และ Flow Chart แสดงขั้นตอนการปฏิบัติงาน (โดยละเอียด)



๖. ผลสำเร็จของงาน

๖.๑ เชิงปริมาณ

.....

.....

๖.๒ เชิงคุณภาพ

.....

.....

๗. การนำไปใช้ประโยชน์

.....

.....

๘. ความยุ่งยากในการดำเนินการ/ปัญหา/อุปสรรค

.....

.....

๙. วิธีการดำเนินการแก้ไขปัญหา/อุปสรรค จนเกิดผลสำเร็จ

.....

๑๐. ข้อเสนอแนะ

.....

๑๑ ผู้ร่วมดำเนินการ (ถ้ามี)

๑๑.๑.....สัดส่วนของผลงาน.....

๑๑.๒.....สัดส่วนของผลงาน.....

ขอรับรองว่าผลงานดังกล่าวข้างต้นเป็นความจริงทุกประการ

(ลงชื่อ).....

(.....)

ผู้ขอรับการประเมิน

วันที่.....เดือน.....พ.ศ.....

ขอรับรองว่าสัดส่วนหรือลักษณะงานในการดำเนินการของผู้เสนอข้างต้นถูกต้องตรงกับความเป็นจริงทุก
 ประการ

(ลงชื่อ).....

(.....)

ผู้ร่วมดำเนินการ

วันที่.....เดือน.....พ.ศ.....

(ลงชื่อ).....

(.....)

ผู้ร่วมดำเนินการ

วันที่.....เดือน.....พ.ศ.....

ได้ตรวจสอบแล้วขอรับรองว่าผลงานดังกล่าวข้างต้นถูกต้องตรงกับความเป็นจริงทุกประการ

(ลงชื่อ).....

(.....)

ผู้บังคับบัญชาที่ควบคุมดูแลการดำเนินการ (ผอ.กอง/หน.สป.)

วันที่.....เดือน.....พ.ศ.....

(ลงชื่อ).....

(.....)

ตำแหน่ง.....

(ปลัด อบต./เทศบาล/อบจ.)

วันที่.....เดือน.....พ.ศ.....

หมายเหตุ : เนื้อหาของผลงานที่เป็นผลกาดำเนินงานที่ผ่านมาจะต้องมีความยาวไม่ต่ำกว่า ๕ หน้ากระดาษ A๔ และต้องไม่เกิน
 ๑๕ หน้ากระดาษ A๔ (ไม่รวมเอกสารประกอบ) มีขนาดตัวอักษรไม่เกินขนาด ๑๖ และมีจำนวนบรรทัดต้องไม่ต่ำ
 กว่าหน้าละ ๒๘ บรรทัด โดยการย่อหน้าต้องไม่เป็นการหลีกเลี่ยงเพื่อให้มีจำนวนหน้าของผลงานเพิ่มขึ้น

แบบแสดงรายละเอียดข้อเสนอวิสัยทัศน์ แนวคิด/วิธีการเพื่อพัฒนางาน

เพื่อเลื่อนขึ้นแต่งตั้งให้ดำรงตำแหน่ง.....

ตำแหน่งเลขที่.....งาน/ฝ่าย.....

อบต./เทศบาล/อบจ.....

ชื่อเรื่อง.....

๑. หลักการและเหตุผล

.....
.....

๒. บทวิเคราะห์/แนวความคิด/ข้อเสนอ

.....
.....

๓. รายละเอียดของการดำเนินการพัฒนางาน

.....
.....

๔. ผลที่คาดว่าจะเกิดขึ้นจากการดำเนินการพัฒนางาน

.....
.....

๕. ตัวชี้วัดความสำเร็จ

.....
.....

๖. ระยะเวลาที่จะดำเนินการตามข้อเสนอแนวคิด/วิธีการพัฒนางาน

.....
.....

๗. แนวทาง/วิธีการติดตามประเมินผลความสำเร็จ

.....
.....

(ลงชื่อ).....

(.....)

ผู้เสนอแนวคิด

วันที่.....เดือน.....พ.ศ.....

หมายเหตุ : เนื้อหาของผลงานที่เป็นผลกาดำเนินงานที่ผ่านมาจะต้องมีความยาวไม่ต่ำกว่า ๕ หน้ากระดาษ A๔ และต้องไม่เกิน ๑๕ หน้ากระดาษ A๔ (ไม่รวมเอกสารประกอบ) มีขนาดตัวอักษรไม่เกินขนาด ๑๖ และมีจำนวนบรรทัดต้องไม่ต่ำกว่าหน้าละ ๒๘ บรรทัด โดยการย่อหน้าต้องไม่เป็นการหลีกเลี่ยงเพื่อให้มีจำนวนหน้าของผลงานเพิ่มขึ้น

แบบประเมินผลงาน

(สำหรับคณะกรรมการประเมินฯ เพื่อเลื่อนระดับอาวุโส ข้าราชการพิเศษ/เชี่ยวชาญ)

๑. รายละเอียดทั่วไป

ชื่อ - สกุล.....
 ตำแหน่ง.....ระดับ.....เงินเดือน.....บาท
 ฝ่าย.....กอง.....
 อบจ./เทศบาล/อบต.....
 ขอประเมินเพื่อแต่งตั้งให้ดำรงตำแหน่ง.....
 ฝ่าย.....กอง.....
 อบจ./เทศบาล/อบต.....

๒. ผลการประเมิน

รายการประเมิน	คะแนนเต็ม	คะแนนที่ได้	เหตุผลการให้คะแนน
๑. คุณภาพของผลงานและระดับความยากในการปฏิบัติงาน - ความถูกต้องตามเทคนิค วิธีการ หลักวิชา ขั้นตอนหรือตามข้อกำหนดมาตรฐานของงานวิชาการด้านนั้นๆ - ความยากง่ายของการได้มาซึ่งสาระเนื้อหาของผลงาน - ผลงานเป็นการพัฒนาความก้าวหน้าทางวิชาการหรือการนำวิชาการนั้นๆ มาประยุกต์เพื่อให้เกิดการพัฒนา หรือเพื่อการป้องกันหรือการแก้ปัญหาซึ่งสะท้อนให้เห็นถึงความซับซ้อน ความยุ่งยาก และแนวคิดอย่างเป็นระบบหรือประสิทธิภาพประสิทธิผลที่เกิดขึ้น - มีความทันสมัยเป็นปัจจุบัน - เป็นผลงานที่เป็นที่ยอมรับในวงวิชาการด้านนั้น ๆ	๔๐ (๑๐) (๑๐) (๑๐)		
๒. ผลงานแสดงถึงทักษะและความรู้ตามมาตรฐานกำหนดตำแหน่ง - แสดงถึงการนำทักษะตามมาตรฐานกำหนดตำแหน่งมาใช้ในการปฏิบัติงานจนเกิดความชำนาญที่แสดงถึงการพัฒนารองรับสมรรถนะ - แสดงถึงการนำองค์ความรู้ตามมาตรฐานกำหนดตำแหน่งมาใช้ในการปฏิบัติงาน	๓๐ (๑๕) (๑๕)		ระบุเหตุผลและระดับทักษะหรือความรู้ที่ได้
๓. ประโยชน์ของผลงาน - โดยพิจารณาจากการนำไปใช้ประโยชน์ได้โดยตรง หรือการนำไปประยุกต์หรือการนำไปใช้ในการแก้ไขปัญหาหรือเป็นประโยชน์ต่อการพัฒนาความก้าวหน้าทางวิชาการเฉพาะด้าน	๓๐ (๓๐)		
คะแนนรวม	๑๐๐		

๓ ข้อสังเกตของผู้ประเมิน

.....

ลงชื่อ.....ผู้ประเมิน
 (.....)

-----/-----/-----

**แบบประเมินแนวคิด/วิธีการเพื่อพัฒนางานเกี่ยวกับการปฏิบัติงาน
ของตำแหน่งที่ขอประเมิน (วิสัยทัศน์)**

(สำหรับคณะกรรมการประเมินฯ เพื่อเลื่อนระดับอาวุโส/ชำนาญการพิเศษ/เชี่ยวชาญ)

๑. รายละเอียดทั่วไป

ชื่อ - สกุล.....
 ตำแหน่ง.....ระดับ.....เงินเดือน.....บาท
 ฝ่าย.....กอง.....
 อศจ./เทศบาล/อบต.....
 ขอประเมินเพื่อแต่งตั้งให้ดำรงตำแหน่ง.....
 ฝ่าย.....กอง.....
 อศจ./เทศบาล/อบต.....

๒. ผลการประเมิน

รายการประเมิน	คะแนน เต็ม	คะแนน ที่ได้	เหตุผลการให้ คะแนน
คุณภาพของข้อเสนอ (วิสัยทัศน์) - มีมุมมองแห่งอนาคต (Future perspective) สอดคล้อง เหมาะสมกับสภาพแวดล้อมทางเศรษฐกิจ สังคม วัฒนธรรม และ ค่านิยมขององค์กร รวมทั้งวัตถุประสงค์และภารกิจขององค์กร ปกครองส่วนท้องถิ่นนั้น - สารระคบถ้วนและชัดเจน (Comprehensive & Clear) สะท้อน ให้เห็นถึงจุดหมายปลายทางและทิศทางที่จะก้าวไปในอนาคตที่ เข้าใจง่าย สามารถทำให้สำเร็จได้ตรงตามเป้าหมาย สารระต่าง ๆ จะช่วยกระตุ้น ท้าทายความสามารถและความรู้สึกนึกคิดของ บุคลากรที่จะปฏิบัติงาน - มีแผนปฏิบัติที่แสดงให้เห็นวิธีการที่มุ่งสู่จุดหมาย ชัดเจนและ เมื่อปฏิบัติตามแล้วจะให้ผลคุ้มค่า ในอนาคต ทั้งในด้านบุคคลและ องค์กร และมีความสอดคล้องกับจุดหมายปลายทางที่กำหนดเป็น วิสัยทัศน์ หรือตามข้อกำหนดมาตรฐานของงานวิชาการด้านนั้นๆ - แสดงถึงความรู้ ทักษะ (ความชำนาญการ/ความเชี่ยวชาญ) ตาม มาตรฐานกำหนดตำแหน่งในระดับที่จะแต่งตั้ง โดยเข้าใจ ระบบงานทั้งด้านกว้าง ด้านลึก จุดแข็งและจุดอ่อนของระบบงาน	๑๐๐ (๒๕) (๒๕) (๒๐) (๓๐)		ระบุเหตุผลและ ระดับทักษะหรือ ความรู้ที่ได้
คะแนนรวม	๑๐๐		

๓ ข้อสังเกตของผู้ประเมิน

.....

ลงชื่อ.....ผู้ประเมิน
 (.....)

-----/-----/-----

คำอธิบายการให้คะแนนแบบประเมิน

สำหรับคณะกรรมการประเมินผลงานและประเมินข้อเสนอหรือวิสัยทัศน์ในส่วนที่เกี่ยวกับการให้คะแนนด้านทักษะและความรู้ตามมาตรฐานกำหนดตำแหน่ง ให้นำสูตรและวิธีการคิดให้คะแนนจาก คำอธิบายการให้คะแนนแบบประเมินเกี่ยวกับทักษะของผู้บังคับบัญชา มาปรับใช้ โดยปรับคะแนนในส่วนของการประเมินความรู้และทักษะให้สอดคล้องตามเกณฑ์ที่กำหนด คือ ๓๐ คะแนน(ความรู้ ๑๕ คะแนน และทักษะ ๑๕ คะแนน) ดังนั้นผู้รับผิดชอบด้านการบริหารงานบุคคลเกี่ยวกับการประเมินการเลื่อนระดับขององค์กรปกครองส่วนท้องถิ่น หรือของ ก.จ.จ. ก.ท.จ. หรือ ก.อบต.จังหวัด ต้องแจ้งให้คณะกรรมการประเมินฯ ทราบด้วย พร้อมทั้งให้เสนอมาตรฐานกำหนดตำแหน่งให้กับคณะกรรมการตรวจประเมินผลงานหรือวิสัยทัศน์แล้วแต่กรณีให้ทราบด้วย

สำหรับการให้คะแนนความรู้และทักษะให้นำหลักการการให้คะแนนด้านทักษะที่ผู้บังคับบัญชาเป็นผู้ประเมิน มาปรับใช้ ดังนี้

ที่	ความรู้ที่จำเป็นสำหรับการปฏิบัติงานในตำแหน่งตามที่กำหนดไว้ในมาตรฐานกำหนดตำแหน่ง	ระดับที่กำหนดไว้ตามมาตรฐานกำหนดตำแหน่ง (๑)	ระดับที่ประเมินได้ (๒)	ค่าความแตกต่าง (๒)-(๑)
๑				
๒				
คิดเป็นร้อยละ				

ที่	ทักษะที่จำเป็นสำหรับการปฏิบัติงานในตำแหน่งตามที่กำหนดไว้ในมาตรฐานกำหนดตำแหน่ง	ระดับที่กำหนดไว้ตามมาตรฐานกำหนดตำแหน่ง (๑)	ระดับที่ประเมินได้ (๒)	ค่าความแตกต่าง (๒)-(๑)
๑				
๒				
คิดเป็นร้อยละ				

หมายเหตุ

ระดับความรู้ที่คาดหวังให้เป็นไปตามที่กำหนดไว้ในมาตรฐานกำหนดตำแหน่งที่ขอประเมิน ซึ่งจะต้องพิจารณาจากผลงาน หรือวิสัยทัศน์ที่นำเสนอโดยเทียบเคียงจากพจนานุกรมตามคำจำกัดความและความซับซ้อนของทักษะ และความรู้ที่กำหนดแต่ละระดับ

ความรู้/ทักษะที่ค้นพบจากการพิจารณาผลงานหรือวิสัยทัศน์แล้วแต่กรณี

หลักเกณฑ์การให้คะแนนทักษะ	จำนวนทักษะ (ก)	คูณด้วย (ข)	คะแนน (กxข)
จำนวนความรู้/ทักษะที่สังเกตพบว่ามีระดับทักษะสูงกว่าหรือเท่ากับระดับทักษะที่คาดหวัง ให้คูณด้วย ๓		X ๓	
จำนวนความรู้/ทักษะที่สังเกตพบว่ามีระดับทักษะต่ำกว่าระดับทักษะที่คาดหวัง ๑ ระดับ ให้คูณด้วย ๒		X ๒	
จำนวนความรู้/ทักษะที่สังเกตพบว่ามีระดับทักษะต่ำกว่าระดับทักษะที่คาดหวัง ๒ ระดับ ให้คูณด้วย ๑		X ๑	
จำนวนความรู้/ทักษะที่สังเกตพบว่ามีระดับทักษะต่ำกว่าระดับทักษะที่คาดหวัง ๓ ระดับ ให้คูณด้วย ๐		X ๐	
ผลรวม			
คะแนนเฉลี่ย	$\frac{\text{ผลรวม (ก x ข)}}{\text{จำนวนความรู้/ทักษะทั้งหมด x ๓}}$		
คะแนนที่ได้			

หมายเหตุ

การคิดคะแนนที่ได้ เมื่อได้ผลรวมแล้วให้นำมาคิดคะแนนเฉลี่ยตามสูตรที่กำหนด
แล้วจึงนำคะแนนเฉลี่ย x คะแนนเต็ม ก็จะได้รับ = คะแนนที่ได้

๓. ปริมาณงานที่รับผิดชอบของตำแหน่งที่ขอปรับปรุง

ปริมาณงานเดิมที่รับผิดชอบ	ปริมาณงานใหม่ที่รับผิดชอบ

๔. คุณภาพของงานที่รับผิดชอบของตำแหน่งที่ขอปรับปรุง

คุณภาพงานเดิมที่รับผิดชอบ	คุณภาพงานใหม่ที่รับผิดชอบ

ลงชื่อ.....ผู้ประเมิน

(.....)

ผู้อำนวยการกอง/ส่วนราชการที่ขอปรับปรุงตำแหน่ง

สำหรับการปรับปรุงตำแหน่งนี้ ให้เสนอทั้งในขั้นตอนของคณะกรรมการประเมินการปรับปรุงตำแหน่งขององค์กรปกครองส่วนท้องถิ่น และต้องนำเสนอต่อ ก.จ.จ. ก.ท.จ. ก.อบต.จังหวัด กรณีประเภทวิชาการ ระดับชำนาญการพิเศษ ประเภททั่วไป ระดับอาวุโส หากเป็นประเภทวิชาการ ระดับเชี่ยวชาญ ให้เสนอต่อ ก.จ. ก.ท. หรือ ก.อบต. แล้วแต่กรณี

หลักเกณฑ์การประเมินการปรับปรุงตำแหน่ง

ตำแหน่งประเภทวิชาการ ระดับชำนาญการพิเศษ และระดับเชี่ยวชาญ ตำแหน่งประเภททั่วไป ระดับอาวุโส ให้ใช้หลักเกณฑ์การประเมินค่างานเพื่อวัดคุณภาพของงานของตำแหน่งตามลักษณะงาน หน้าที่และความรับผิดชอบ คุณภาพและความยุ่งยากของงาน ความรู้ ความสามารถ ประสบการณ์ที่ต้องการในการปฏิบัติงาน โดยกำหนด องค์ประกอบการประเมินค่างาน ๔ ด้าน คือ

๑. หน้าที่ความรับผิดชอบ
๒. ความยุ่งยากของงาน
๓. การกำกับตรวจสอบ
๔. การตัดสินใจ

ทั้งนี้ได้จำแนกหลักเกณฑ์การประเมินค่างานตามประเภทตำแหน่ง ดังนี้

๑. ตำแหน่งประเภทวิชาการ ระดับชำนาญการพิเศษ และระดับเชี่ยวชาญ รายละเอียดตามแบบ ขพ./ชช.
๒. ตำแหน่งประเภททั่วไป ระดับอาวุโส รายละเอียดตามแบบ อส.

เกณฑ์การตัดสิน

๑. ประเภทวิชาการ ระดับชำนาญการพิเศษ ได้คะแนน ๘๐ คะแนนขึ้นไป
๒. ประเภทวิชาการ ระดับเชี่ยวชาญ ได้คะแนน ๙๐ คะแนนขึ้นไป
๓. ประเภททั่วไป ระดับอาวุโส ได้คะแนน ๘๐ คะแนนขึ้นไป

การพิจารณา คณะกรรมการประเมินการปรับปรุงตำแหน่งอาจจะใช้ประกอบการสัมภาษณ์ เพื่อให้ได้ข้อมูล ถูกต้อง ครบถ้วน สมบูรณ์ประกอบการพิจารณาการให้คะแนนได้ หรือจะอ้างอิงจากบุคคลประกอบก็ได้

การประเมินค่างานของตำแหน่งประเภททั่วไป ระดับอาวุโส

องค์ประกอบ	คะแนนเต็ม	คะแนนที่ได้รับ	เหตุผลในการพิจารณา
<p>๑. หน้าที่และความรับผิดชอบ</p> <p>() ปฏิบัติงานระดับต้น ซึ่งมีแนวทางปฏิบัติและมาตรฐานชัดเจน (๑๐-๑๕ คะแนน)</p> <p>() ปฏิบัติงานที่ค่อนข้างยาก โดยอาศัยคำแนะนำ แนวทาง หรือคู่มือการปฏิบัติงานที่มีอยู่ (๑๖-๒๐ คะแนน)</p> <p>() ปฏิบัติงานที่ยาก โดยปรับใช้วิธีการหรือแนวทางปฏิบัติที่มีอยู่ได้ (๒๑-๒๕ คะแนน)</p> <p>() ปฏิบัติงานที่ยากมาก หรืองานที่มีขอบเขตเนื้อหาหลากหลายโดยต้องปรับวิธีการหรือแนวทางปฏิบัติงานที่มีอยู่ (๒๖-๓๐ คะแนน)</p>	๓๐		
<p>๒. ความยุ่งยากของงาน</p> <p>() เป็นงานที่ไม่ยุ่งยาก มีคำแนะนำ คู่มือ และแนวทางปฏิบัติที่ชัดเจน (๑๐-๑๕ คะแนน)</p> <p>() เป็นงานที่ค่อนข้างยากมีแนวทางปฏิบัติที่หลากหลาย (๑๖-๒๐ คะแนน)</p> <p>() เป็นงานที่ยุ่งยากต้องประยุกต์ใช้ความรู้ และประสบการณ์ในการเลือกใช้วิธีการ และแนวทางให้เหมาะสมกับสภาพการณ์ (๒๑-๒๕ คะแนน)</p> <p>() เป็นงานที่ยุ่งยากซับซ้อนมาก มีความหลากหลายและมีขั้นตอนวิธีการที่ยุ่งยาก ต้องประยุกต์ใช้ความรู้ และประสบการณ์ในการปรับเปลี่ยนวิธีการและแนวทางปฏิบัติงานให้เหมาะสมกับสภาพการณ์ (๒๖-๓๐ คะแนน)</p>	๓๐		
<p>๓. การกำกับตรวจสอบ</p> <p>() ได้รับการกำกับ แนะนำ ตรวจสอบ อย่างใกล้ชิด (๑-๕ คะแนน)</p> <p>() ได้รับการกำกับ แนะนำ ตรวจสอบการปฏิบัติงานบ้าง (๖-๑๐ คะแนน)</p> <p>() ได้รับการกำกับ แนะนำ ตรวจสอบ เฉพาะบางเรื่องที่มีความสำคัญ (๑๑-๑๕ คะแนน)</p> <p>() ได้รับการกำกับ แนะนำ ตรวจสอบการปฏิบัติงานน้อยมาก (๑๕-๒๐ คะแนน)</p>	๒๐		

องค์ประกอบ	คะแนนเต็ม	คะแนนที่ได้รับ	เหตุผลในการพิจารณา
๔. การตัดสินใจ <input type="checkbox"/> ในการปฏิบัติงานมีการตัดสินใจบ้าง โดยจะได้รับคำแนะนำในกรณีที่มีปัญหา (๑-๕ คะแนน) <input type="checkbox"/> ในการปฏิบัติงานมีการตัดสินใจ บางส่วนโดยให้มีการรายงานผลการตัดสินใจ เป็นระยะ (๖-๑๐ คะแนน) <input type="checkbox"/> ในการปฏิบัติงานมีการตัดสินใจ ค่อนข้างมาโดยมีการรายงานผลการตัดสินใจใน เรื่องที่สำคัญ (๑๑-๑๕ คะแนน) <input type="checkbox"/> ในการปฏิบัติงานมีการตัดสินใจ ค่อนข้างมากสามารถวางแผนและกำหนดแนว ทิศทางการปฏิบัติงานและแก้ไขปัญหาในงานที่ รับผิดชอบ (๑๕-๒๐ คะแนน)	๒๐		
รวม	๑๐๐		

สรุปผลการประเมินค่างาน/เหตุผล (นำผลคะแนนของกรรมการมารวมกันเพื่อหาค่าเฉลี่ย)

.....

.....

.....

.....

ผ่านการประเมิน

ไม่ผ่านการประเมิน

ความเห็นของคณะกรรมการประเมินการปรับปรุงตำแหน่ง

ได้ประเมินค่างานในการปรับปรุงแล้ว ขอรับรองว่าข้อมูลข้างต้นของเลขที่ตำแหน่ง.....
ตำแหน่ง.....ถูกต้องและเป็นไปตามหลักเกณฑ์และเงื่อนไขการปรับปรุง
ตำแหน่งและการประเมินค่างาน

(ลงชื่อ).....
(.....)
กรรมการ

(ลงชื่อ).....
(.....)
กรรมการ

(ลงชื่อ).....
(.....)
กรรมการ

(ลงชื่อ).....
(.....)
กรรมการ

(ลงชื่อ).....
(.....)
ประธานกรรมการ

- () เห็นด้วย ควรนำเสนอ ก.จ.จ. ก.ท.จ. ก.อบต.จังหวัด
เหตุผล.....
- () ไม่เห็นด้วย
เหตุผล.....

(ลงชื่อ).....
(.....)
นายก.....

แบบประเมินการระงับค่าใช้จ่ายเพื่อขอปรับปรุงตำแหน่ง

๑. การระงับค่าใช้จ่ายด้านการบริหารงานบุคคลก่อนและหลังการปรับปรุงตำแหน่ง

๑.๑ ข้อมูลค่าใช้จ่ายเกี่ยวกับเงินเดือน ค่าจ้าง และค่าตอบแทนอื่น ก่อนการปรับปรุงตำแหน่ง

ลำดับที่	รายการ	กรอบอัตรากำลัง		หมายเหตุ
		จำนวน(คน)	จำนวนเงิน(บาท)	
๑	ข้าราชการ			
๒	ลูกจ้างประจำ			
๓	พนักงานจ้างตามภารกิจและพนักงานจ้างทั่วไป			
๔	ประโยชน์ตอบแทนอื่น			
รวมทั้งสิ้น				

รายรับจริงตามข้อบัญญัติ/เทศบัญญัติงบประมาณรายจ่ายประจำปีงบประมาณ พ.ศ.....		คิดเป็น (ร้อยละ)	หมายเหตุ
งบประมาณรายจ่ายประจำปี พ.ศ..... (รายได้จริงไม่รวมเงินอุดหนุน)	ค่าใช้จ่ายด้านการบริหารบุคลากร (จ่ายจริง)		

๑.๒ ข้อมูลค่าใช้จ่ายเกี่ยวกับเงินเดือน ค่าจ้าง และค่าตอบแทนอื่น หลังการปรับปรุงตำแหน่ง

ลำดับที่	รายการ	กรอบอัตรากำลัง		หมายเหตุ
		จำนวน(คน)	จำนวนเงิน(บาท)	
๑	ข้าราชการ			
๒	ลูกจ้างประจำ			
๓	พนักงานจ้างตามภารกิจและพนักงานจ้างทั่วไป			
๔	ประโยชน์ตอบแทนอื่น			
รวมทั้งสิ้น				

รายรับจริงตามข้อบัญญัติ/เทศบัญญัติงบประมาณรายจ่ายประจำปีงบประมาณ พ.ศ.....		คิดเป็น (ร้อยละ)	หมายเหตุ
งบประมาณรายจ่ายประจำปี พ.ศ..... (รายได้จริงไม่รวมเงินอุดหนุน)	ค่าใช้จ่ายด้านการบริหารบุคลากร (จ่ายจริง)		

(ลงชื่อ).....

(.....)

นายก.....

.กรณีการระงับค่าใช้จ่ายในการพิจารณาเห็นชอบปรับปรุงตำแหน่งให้เป็นไปตามพระราชบัญญัติระเบียบบริหารงานบุคคลส่วนท้องถิ่น ทั้งนี้ ต้องคำนึงถึงภาระค่าใช้จ่ายที่เกิดขึ้นจากการปรับปรุงตำแหน่ง การเลื่อนระดับ การเลื่อนขั้นเงินเดือนที่จะเกิดขึ้น

แบบประเมินด้านทักษะที่จำเป็นสำหรับการปฏิบัติงานในตำแหน่ง

ชื่อ - สกุล.....

ตำแหน่ง.....ระดับ.....เงินเดือน.....บาท

ฝ่าย.....กอง.....

อบจ./เทศบาล/อบต.....

ขอประเมินเพื่อแต่งตั้งให้ดำรงตำแหน่ง.....ระดับ.....

ฝ่าย.....กอง.....

อบจ./เทศบาล/อบต.....

ที่	ทักษะที่จำเป็นสำหรับการปฏิบัติงานในตำแหน่งตามที่กำหนดไว้ในมาตรฐานกำหนดตำแหน่ง	ระดับที่กำหนดไว้ตามมาตรฐานกำหนดตำแหน่ง (๑)	ระดับที่ประเมินได้ (๒)	ค่าความแตกต่าง (๒) - (๑)
๑	ทักษะการบริหารข้อมูล			
๒	ทักษะการใช้คอมพิวเตอร์			
๓	ทักษะการประสานงาน			
	ทักษะในการสืบสวน			
๕	ทักษะการบริหารโครงการ			
๖	ทักษะในการสื่อสาร การนำเสนอ และถ่ายทอดความรู้			
๗	ทักษะการเขียนรายงานและสรุปรายงาน			
๘	ทักษะการเขียนหนังสือราชการ			
๙	ทักษะการใช้เครื่องมือและอุปกรณ์ทางวิทยาศาสตร์			

หมายเหตุ

ระดับทักษะที่คาดหวังให้เป็นไปตามที่กำหนดไว้ในมาตรฐานกำหนดตำแหน่งที่ขอประเมิน สำหรับระดับทักษะที่ประเมินได้ (ทักษะที่ประเมินได้หมายถึง ทักษะที่ค้นพบจากผู้ขอประเมินที่ผู้ประเมินเป็นผู้พิจารณาจากพฤติกรรมของผู้ขอประเมิน) โดยให้พิจารณาจากลักษณะเชิงพฤติกรรมจากพจนานุกรมตามคำจำกัดความและความซับซ้อนของทักษะแต่ละระดับพฤติกรรมที่เกิดขึ้นจริง

ผลการปฏิบัติงานจริงเทียบกับทักษะที่คาดหวัง

หลักเกณฑ์การให้คะแนนทักษะ	จำนวนทักษะ (ก)	คุณด้วย (ข)	คะแนน (ก x ข)
จำนวนทักษะที่สังเกตพบว่ามีระดับทักษะสูงกว่าหรือเท่ากับระดับทักษะที่คาดหวัง ให้คุณด้วย ๓		X๓	
จำนวนทักษะที่สังเกตพบว่ามีระดับทักษะต่ำกว่าระดับทักษะที่คาดหวัง ๑ ระดับ ให้คุณด้วย ๒		X๒	
จำนวนทักษะที่สังเกตพบว่ามีระดับทักษะต่ำกว่าระดับทักษะที่คาดหวัง ๒ ระดับ ให้คุณด้วย ๑		X๑	
จำนวนทักษะที่สังเกตพบว่ามีระดับทักษะต่ำกว่าระดับทักษะที่คาดหวัง ๓ ระดับ ให้คุณด้วย ๐		X๐	
ผลรวม			
ใช้สูตรการคำนวณ ดังนี้	$\frac{\text{ผลรวม (ก x ข)}}{\text{จำนวนทักษะทั้งหมด x ๓}}$		
คิดเป็นร้อยละด้วยการคูณ ๑๐๐			

ความเห็นของผู้ประเมิน (ผู้บังคับบัญชาระดับผู้อำนวยการกอง)

- () ผ่านการประเมิน (ผลการประเมินไม่น้อยกว่าร้อยละ ๘๐)
- () ไม่ผ่านการประเมิน (ผลการประเมินต่ำกว่าร้อยละ ๘๐)

ระบุเหตุผล

.....

.....

ลงชื่อ.....ผู้ประเมิน

(.....)

ตำแหน่ง.....

วันที่...../...../.....

ความเห็นของนายก อบจ./เทศบาล/อบต.

- () เห็นด้วยกับการประเมินข้างต้น
- () มีความเห็นแตกต่างจากการประเมินข้างต้น ดังนี้

.....

.....

.....

สรุปผลการประเมิน

- () ผ่านการประเมิน
- () ไม่ผ่านการประเมิน

ลงชื่อ.....

(.....)

นายก อบจ./เทศมนตรี/อบต.....

...../...../.....

ความเห็น ก.จ.จ./ก.ท.จ./ก.อบต.จังหวัด (กรณีผู้บังคับบัญชาทั้งสองระดับมีความเห็นต่างกัน)

- () ผ่านการประเมิน
- () ไม่ผ่านการประเมิน

ระบุเหตุผล.....

.....

ลงชื่อ.....

(.....)

ประธาน ก.จ.จ./ก.ท.จ./ก.อบต.จังหวัด.....

...../...../.....

คำจำกัดความและความซับซ้อนของทักษะแต่ละระดับ

๑. ทักษะการบริหารข้อมูล

๑.๑ คำจำกัดความ ทักษะในการวิเคราะห์ ออกแบบ พัฒนา ดำเนินการดูแลรักษาและจัดระบบฐานข้อมูล ตลอดจนบริหารจัดการข้อมูลให้สอดคล้องและเอื้อประโยชน์ต่อการดำเนินงานของหน่วยงาน หรือองค์กร

๑.๒ ระดับทักษะการบริหารข้อมูล

ระดับ	คำอธิบายระดับ
๐	ไม่แสดงทักษะด้านนี้อย่างชัดเจน
๑	มีทักษะในการค้นหา และเก็บรวบรวมข้อมูลของหน่วยงานได้อย่างเป็นระบบและเป็นปัจจุบันอยู่เสมอ เพื่อสะดวกในการสืบหาข้อมูล
๒	มีทักษะในระดับ ๑ และสามารถบำรุงรักษาฐานข้อมูลของหน่วยงานได้ รวมทั้งสามารถติดตามตรวจสอบ และดูแลการจัดการฐานข้อมูลให้มีความถูกต้อง เป็นระบบ และเป็นปัจจุบันเสมอ
๓	มีทักษะในระดับ ๒ และสามารถวิเคราะห์และออกแบบระบบฐานข้อมูลให้เหมาะสมแก่การใช้งานของหน่วยงานและองค์กร และสามารถแก้ปัญหาหรือข้อผิดพลาดที่เกิดจากการจัดระบบฐานข้อมูล
๔	มีทักษะในระดับ ๓ และสามารถวางแผนระบบฐานข้อมูล และกำหนดรูปแบบและแนวทางการจัดเก็บข้อมูล การดึงข้อมูลและการเชื่อมโยงระบบฐานข้อมูลให้มีประสิทธิภาพสูงสุดและตอบสนองการใช้งานของผู้ที่ต้องการใช้ข้อมูล
๕	มีทักษะในระดับ ๔ และสามารถกำหนดมาตรฐาน นโยบาย และพัฒนาปรับปรุงระบบบริหารจัดการฐานข้อมูลให้เกิดประโยชน์ต่อการทำงานและเป้าหมายขององค์กร

๒. ทักษะการใช้คอมพิวเตอร์

๒.๑ คำจำกัดความ ทักษะในการใช้คอมพิวเตอร์ได้อย่างคล่องแคล่ว ชำนาญ และมีประสิทธิภาพ ตลอดจนประยุกต์ทักษะนี้ให้เหมาะสม และเกิดประโยชน์อย่างสูงสุดในการปฏิบัติงาน

๒.๒ ระดับทักษะการใช้คอมพิวเตอร์

ระดับ	คำอธิบายระดับ
๐	ไม่แสดงทักษะด้านนี้อย่างชัดเจน
๑	สามารถใช้โปรแกรมคอมพิวเตอร์ขั้นพื้นฐานได้ เช่น Microsoft Word, Microsoft Excel และ Microsoft PowerPoint เป็นต้น
๒	มีทักษะในระดับ ๑ และสามารถใช้โปรแกรมคอมพิวเตอร์ต่างๆ ที่จำเป็นในการปฏิบัติงานได้อย่างคล่องแคล่ว และชำนาญ และสามารถนำมาประยุกต์ใช้
๓	มีทักษะในระดับที่ ๒ และสามารถใช้โปรแกรมคอมพิวเตอร์ใหม่ๆ ที่เกี่ยวข้องในงาน และสามารถนำมาประยุกต์ใช้ประโยชน์ในงานได้เป็นอย่างดี รวมทั้งสามารถให้คำแนะนำที่เป็นประโยชน์แก่เพื่อนร่วมงาน ผู้บังคับบัญชา หรือทีมงานได้
๔	มีทักษะในระดับ ๓ และสามารถสอนงาน ช่วยชี้แนะ ให้คำแนะนำในเชิงลึก หรือซ่อมแซมงานที่ใช้โปรแกรมคอมพิวเตอร์ให้แก่เพื่อนร่วมงานผู้บังคับบัญชา หรือทีมงานที่ประสบปัญหาได้
๕	มีทักษะระดับ ๔ และเป็นยอมรับว่าเป็นผู้เชี่ยวชาญอย่างมากในทักษะด้านนี้ จนสามารถเป็นที่ปรึกษาให้กับหน่วยงานอื่นๆ ทั้งในและนอกองค์กรได้

๓. ทักษะการประสานงาน

๓.๑ คำจำกัดความ ทักษะในการรับและส่งต่อข้อมูลและชิ้นงานได้อย่างถูกต้อง ครบถ้วน และทันเวลา ตรงตามวัตถุประสงค์ของงาน

๓.๒ ระดับทักษะการประสานงาน

ระดับ	คำอธิบายระดับ
๐	ไม่แสดงทักษะด้านนี้อย่างชัดเจน
๑	รู้และเข้าใจเป้าหมาย และผลลัพธ์ที่ต้องการจากการประสานงาน และมีทักษะในการให้ข้อมูลและรายละเอียดต่างๆ แก่ผู้อื่นให้ดำเนินการต่อไปเบื้องต้นได้ และสามารถซักถาม และสอบถามความต้องการของผู้มาติดต่อในเบื้องต้นได้อย่างถูกต้อง
๒	มีทักษะในระดับ ๑ และสามารถจัดลำดับความสำคัญของเรื่องที่ต้องการติดต่อประสานงานได้อย่างถูกต้อง และเหมาะสม และสามารถปรับปรุงวิธีการสื่อสารและการประสานงานให้ทันสมัยตรงตามความต้องการอยู่เสมอ
๓	มีทักษะในระดับ ๒ และสามารถติดตามงานจากหน่วยงานต่างๆ ได้อย่างมีประสิทธิภาพ และสามารถจัดการแก้ไขปัญหาต่างๆ ที่เกิดขึ้น หรือลดความขัดแย้งจากการติดต่อประสานงานได้
๔	มีทักษะในระดับ ๓ และสามารถนำเสนอแนวทางการปรับปรุง พัฒนาการติดต่อประสานงานให้มีประสิทธิภาพ รวมทั้งสามารถวิเคราะห์ ปรับปรุง และแก้ไขจุดบกพร่อง ข้อจำกัด และความซ้ำซ้อนของการสื่อสารและการประสานงานของหน่วยงานได้
๕	มีทักษะในระดับ ๔ และสามารถออกแบบระบบ วางแผนการประสานงานและแนวทางในการประสานงานที่มีประสิทธิภาพ และสามารถติดต่อประสานงานเรื่องสำคัญๆ ระดับองค์กรกับทั้งภายในและภายนอกองค์กรได้อย่างมีประสิทธิภาพ

๔. ทักษะการสืบสวน

๔.๑ **คำจำกัดความ** ทักษะในการตั้งคำถามได้อย่างถูกต้อง และตรงประเด็น และสามารถปรับและประยุกต์วิธีการ และเทคนิคต่างๆ ในการติดตาม สืบสวน และสอบสวนข้อมูล และข้อเท็จจริงต่างๆ ได้ครบถ้วนและเกิดประโยชน์ในการดำเนินงานของตน หน่วยงาน และองค์กร

๔.๒ ระดับทักษะการสืบสวน

ระดับ	คำอธิบายระดับ
๐	ไม่แสดงทักษะด้านนี้อย่างชัดเจน
๑	มีความรู้ความเข้าใจในหลักการ ความสำคัญ เทคนิค และแนวทางการสัมภาษณ์ การสืบสวนและการตั้งคำถามเพื่อรวบรวมข้อมูล ข้อเท็จจริง และพยานหลักฐานต่าง
๒	มีทักษะในระดับ ๑ และสามารถตั้งคำถามและใช้คำถามในการรวบรวมและติดตามข้อมูล สืบสวน ข้อเท็จจริง และพยานหลักฐานต่างๆ ที่มีความซับซ้อน หลากหลาย และไม่มีความเชื่อมโยง/เกี่ยวข้องกัน โดยอาศัยการวิเคราะห์ข้อมูล และปัจจัยต่างๆ อย่างรอบด้าน
๓	มีทักษะในระดับ ๒ และสามารถตั้งคำถามสัมภาษณ์ สืบสวน และสอบสวนข้อมูล ข้อเท็จจริง และพยานหลักฐานต่างๆ ที่มีความซับซ้อน หลากหลาย และไม่มีความเชื่อมโยง/เกี่ยวข้องกัน โดยอาศัยการวิเคราะห์ข้อมูล และปัจจัยต่างๆ อย่างรอบด้าน
๔	มีทักษะในระดับ ๓ และสามารถประยุกต์เทคนิคการสัมภาษณ์ขั้นสูง และมีศิลปะในการสัมภาษณ์และการตั้งคำถามในเชิงลึก รวมทั้งสามารถตั้งคำถามและเจาะประเด็นข้อมูล หลักฐาน และพยานต่างๆ ได้ อย่างทุกแง่ทุกมุม ครบถ้วน และเจาะลึกถึงต้นตอ สาเหตุและผลกระทบต่างๆ อย่างถูกต้องและชัดเจน
	มีทักษะในระดับ ๔ และสามารถปรับเปลี่ยนเทคนิค รูปแบบ และวิธีการในการสัมภาษณ์และการใช้คำถามเพื่อสืบสวน และสอบสวนได้สอดคล้องกับความแตกต่างของแต่ละบุคคล รวมทั้งสามารถประยุกต์หลักจิตวิทยาขั้นสูงในการตั้งคำถาม สืบสวน และสอบสวน เพื่อให้ดำเนินการที่ถูกต้องเหมาะสมและเกิดประโยชน์สูงสุดแก่ทั้งองค์กร และผู้รับบริการที่เกี่ยวข้องต่อไป

๕. ทักษะการบริหารโครงการ

๕.๑ คำจำกัดความ ทักษะในการวางแผน ติดตาม ประเมินผล และบริหารจัดการโครงการ (Project Management) เพื่อให้มีการใช้ทรัพยากรและงบประมาณอย่างคุ้มค่า สามารถบรรลุตามวัตถุประสงค์ ตรงเวลาและมีประสิทธิภาพสูงสุด

๕.๒ ระดับทักษะการบริหารโครงการ

ระดับ	คำอธิบายระดับ
๐	ไม่แสดงทักษะด้านนี้อย่างชัดเจน
๑	รู้และเข้าใจในหลักการ ขั้นตอน โครงสร้าง และวิธีบริหารจัดการโครงการให้ประสบผลสำเร็จ
๒	มีทักษะในระดับ ๑ และสามารถวางแผน ติดตาม ประเมินผล และบริหารทรัพยากรบุคคล และงบประมาณของโครงการขนาดเล็กให้บรรลุตามวัตถุประสงค์และเป้าหมายได้
๓	มีทักษะในระดับ ๒ และสามารถวางแผน ติดตาม ประเมินผล และบริหารทรัพยากรบุคคล และงบประมาณของโครงการขนาดกลางให้บรรลุตามวัตถุประสงค์และเป้าหมายได้
๔	มีทักษะในระดับ ๓ และสามารถวางแผน ติดตาม ประเมินผล และบริหารทรัพยากรบุคคล และงบประมาณของโครงการขนาดใหญ่ให้บรรลุตามวัตถุประสงค์และเป้าหมายได้
๕	มีทักษะในระดับ ๔ และสามารถวางแผน ติดตาม ประเมินผล และบริหารทรัพยากรบุคคลและงบประมาณของโครงการขนาดใหญ่ที่มีผลกระทบต่อการทำงานขององค์กรได้อย่างสำเร็จ และมีประสิทธิภาพสูงสุด รวมทั้งสามารถบริหารทรัพยากร งบประมาณ และบุคลากรได้อย่างคุ้มค่าสูงสุด

๖. ทักษะในการสื่อสาร การนำเสนอ และถ่ายทอดความรู้

๖.๑ คำจำกัดความ ความสามารถและทักษะในการสื่อสาร การนำเสนอ และการถ่ายทอดความรู้ได้ถูกต้อง ครบถ้วน เหมาะสม และสอดคล้องกับกลุ่มเป้าหมายที่มีความหลากหลายและแตกต่าง รวมทั้งบรรลุเป้าหมาย ความต้องการ และวัตถุประสงค์ที่กำหนดไว้อย่างสูงสุด

๖.๒ ระดับทักษะในการสื่อสาร การนำเสนอ และถ่ายทอดความรู้

ระดับ	คำอธิบายระดับ
๐	ไม่แสดงทักษะด้านนี้อย่างชัดเจน
๑	รู้และเข้าใจหลักการ รูปแบบ และวิธีการในการสื่อสาร การนำเสนอ และการถ่ายทอดความรู้แก่ผู้อื่นได้
๒	มีทักษะในระดับ ๑ และสามารถวิเคราะห์ จับประเด็น แนวคิด เนื้อหาสาระ และใจความสำคัญที่ ต้องการสื่อสารได้ ตลอดจนจัดเตรียมข้อมูลและรูปแบบการนำเสนอ และดำเนินการสื่อสารนำเสนอ และถ่ายทอดให้ผู้อื่นเข้าใจได้
๓	มีทักษะในระดับ ๒ และสามารถปรับปรุง พัฒนา และแก้ไขเนื้อหาสาระที่ต้องการสื่อสารนำเสนอและ ถ่ายทอดได้สอดคล้องกับความต้องการ ความเหมาะสม ระดับความเข้าใจและภูมิหลังของกลุ่มผู้รับสาร กลุ่มต่างๆ ได้เป็นอย่างดี
๔	มีทักษะในระดับ ๓ และสามารถฝึกอบรมให้ผู้อื่นสื่อสาร นำเสนอ และถ่ายทอดความรู้แก่ กลุ่มเป้าหมายที่หลากหลายและแตกต่างได้ ตลอดจนจนประยุกต์เทคนิค เครื่องมือ และวิทยาการสมัยใหม่ มาปรับใช้ในการสื่อสาร นำเสนอ และการถ่ายทอดได้อย่างมีประสิทธิภาพสูงสุด
๕	มีทักษะในระดับ ๔ และสามารถกำหนดกลยุทธ์และแผนงานในการสื่อสาร นำเสนอ และถ่ายทอด ความรู้ได้อย่างเป็นระบบ รวมทั้งสื่อสาร นำเสนอ และถ่ายทอดประเด็นสำคัญระดับองค์กรแก่ กลุ่มเป้าหมายที่แตกต่างหลากหลายได้อย่างมีประสิทธิภาพสูงสุด

๗. ทักษะการเขียนรายงานและสรุปรายงาน

๗.๑ **คำจำกัดความ** ความสามารถและทักษะในการรวบรวม วิเคราะห์ และประมวลผลข้อมูล โดยนำผลข้อมูลมาเขียน จัดทำ และสรุปรายงานได้อย่างถูกต้อง ชัดเจน และเกิดประโยชน์ต่อการนำไปใช้ให้มีประสิทธิภาพสูงสุด

๗.๒ ระดับทักษะในการสื่อสาร การนำเสนอ และถ่ายทอดความรู้

ระดับ	คำอธิบายระดับ
๐	ไม่แสดงทักษะด้านนี้อย่างชัดเจน
๑	รู้และเข้าใจในหลักการ ประเภท กระบวนการ และรูปแบบการจัดทำ การเขียนและการสรุปรายงานให้ถูกต้อง รวมทั้งรวบรวมข้อมูลและติดตามข้อมูลทั้งภายในและภายนอก เพื่อนำมาใช้ในการวิเคราะห์ จัดทำและสรุปรายงานได้
๒	มีทักษะในระดับ ๑ และสามารถวิเคราะห์ ประมวลผลข้อมูล และดำเนินการเขียน จัดทำและสรุปรายงานให้อยู่ในรูปแบบที่เหมาะสมกับการใช้งานได้
๓	มีทักษะในระดับ ๒ และสามารถตรวจสอบความครบถ้วน และความถูกต้องในการวิเคราะห์ การประมวลผลข้อมูล การดำเนินการเขียน การจัดทำ และการสรุปรายงานในประเภทต่างๆ ได้ รวมทั้งสามารถแก้ไขและปรับปรุงให้การเขียน จัดทำ และการสรุปรายงานมีความถูกต้อง และเหมาะสมกับการใช้งานที่หลากหลายและแตกต่างได้
๔	มีทักษะในระดับ ๓ และสามารถฝึกอบรมให้ผู้อื่นสามารถวิเคราะห์ ประมวลผลข้อมูล และดำเนินการเขียน จัดทำและสรุปรายงานในประเภทต่างๆ ได้ รวมทั้งวางแผนการเขียน จัดทำ และสรุปรายงานระดับหน่วยงานให้เกิดประโยชน์อย่างสูงสุดกับหน่วยงานหรือองค์กร
๕	มีทักษะในระดับ ๔ และสามารถกำหนดรูปแบบ และประเภทรายงานที่จำเป็นต่อการดำเนินงานขององค์กรได้ รวมทั้งพัฒนา ปรับเปลี่ยน และประยุกต์ (Best Practice) มาปรับให้สอดคล้องกับความต้องการใช้งาน และแผนงานขององค์กรและเป็นมาตรฐานสากล

๘. ทักษะการเขียนหนังสือราชการ

๘.๑ คำจำกัดความ ความสามารถและทักษะในการเขียนหนังสือทางราชการได้อย่างถูกต้อง เหมาะสม และเป็นประโยชน์กับการใช้งานที่ปฏิบัติอยู่

๘.๒ ระดับทักษะในการสื่อสาร การนำเสนอ และถ่ายทอดความรู้

ระดับ	คำอธิบายระดับ
๐	ไม่แสดงทักษะด้านนี้อย่างชัดเจน
๑	เข้าใจหลักการ รูปแบบ และวิธีการเขียนหนังสือราชการ รวมทั้งสามารถอ่านและสื่อสารจดหมาย หนังสือ และเอกสารราชการได้อย่างถูกต้องสมบูรณ์
๒	มีทักษะระดับ ๑ และสามารถเขียน และตอบโต้หนังสือ จดหมายและเอกสารทางราชการได้อย่างถูกต้อง สมบูรณ์ตามหลักการ และวิธีการที่กำหนดไว้
๓	มีทักษะในระดับ ๒ และสามารถตรวจสอบความถูกต้อง และขัดเกลารายละเอียดและเนื้อหาในจดหมาย หนังสือ และเอกสารทางราชการอื่นๆ ให้มีความสละสลวยเหมาะสมและได้เนื้อหาสาระชัดเจน ครบถ้วนตามที่หน่วยงานประสงค์
๔	มีทักษะในระดับ ๓ และสามารถฝึกอบรมให้ผู้อื่นสามารถเขียนและตอบโต้จดหมาย หนังสือและเอกสารต่างๆ ทางราชการได้อย่างมีประสิทธิภาพสูงสุดกับหน่วยงานได้
๕	มีทักษะในระดับ ๔ และสามารถเขียนภาษาที่ใช้ในการโน้มน้าว เจรจา และผลักดันแนวคิดต่างๆ ที่สำคัญในเชิงกลยุทธ์ขององค์กรกับหน่วยงานอื่นๆ ในราชการได้อย่างถูกต้อง มีประโยชน์ และมีประสิทธิภาพสูงสุด

๙. ทักษะการใช้เครื่องมือและอุปกรณ์ทางวิทยาศาสตร์

๙.๑ คำจำกัดความ ความรู้และความเข้าใจในคุณสมบัติและขั้นตอนวิธีการทำงานของเครื่องมือ และอุปกรณ์ทางวิทยาศาสตร์ต่างๆ ที่เกี่ยวข้องกับงานที่ตนเองรับผิดชอบ เช่น ทางพันธุกรรม ทางการแพทย์ ทางสถาปัตยกรรม เป็นต้น ตลอดจนมีทักษะการใช้เครื่องมือและอุปกรณ์ทางวิทยาศาสตร์ต่างๆ อย่างเชี่ยวชาญเพื่อให้สามารถปฏิบัติงานได้อย่างสะดวก และมีประสิทธิภาพสูงสุด

๙.๒ ระดับทักษะการใช้เครื่องมือ อุปกรณ์ทางวิทยาศาสตร์

ระดับ	คำอธิบายระดับ
๐	ไม่แสดงทักษะในด้านนี้อย่างชัดเจน
๑	เข้าใจและอธิบายคุณสมบัติ และขั้นตอนวิธีการทำงานของเครื่องมือ และอุปกรณ์ทางวิทยาศาสตร์ที่ใช้ในการปฏิบัติงานต่างๆ ที่ตนเองรับผิดชอบได้
๒	มีทักษะระดับ ๑ และสามารถใช้เครื่องมือ และอุปกรณ์ทางวิทยาศาสตร์ต่างๆ ที่ใช้ในการปฏิบัติงานของตนเองได้ รวบรวมสามารถระบุปัญหาต่างๆ และให้คำแนะนำที่เกิดขึ้นในเบื้องต้นได้
๓	มีทักษะระดับ ๒ และสามารถใช้เครื่องมือ และอุปกรณ์ทางวิทยาศาสตร์ต่างๆ ที่ใช้ในการปฏิบัติงานของตนเองได้อย่างเชี่ยวชาญ รวมทั้งสามารถวิเคราะห์ปัญหา สาเหตุและข้อจำกัดต่างๆ ในการใช้เครื่องมือและอุปกรณ์ทางวิทยาศาสตร์
๔	มีทักษะระดับ ๓ และสามารถฝึกอบรมให้ผู้อื่นมีทักษะ และสามารถใช้เครื่องมือและอุปกรณ์ทางวิทยาศาสตร์ต่างๆ ได้อย่างชำนาญและมีประสิทธิภาพสูงสุดกับหน่วยงาน
๕	มีทักษะระดับ ๔ และสามารถวางแผน กำหนดกลยุทธ์ และแผนงาน และจัดสรรทรัพยากรใหม่ๆ การใช้เครื่องมือและอุปกรณ์ทางวิทยาศาสตร์ต่างๆ ให้สอดคล้องกับระบบงาน และสามารถค้นคว้า และแสวงหาทักษะใหม่ๆ มาประยุกต์ใช้ให้เกิดประโยชน์ในองค์กรได้

๓. ปริมาณงานที่รับผิดชอบของตำแหน่งที่ขอปรับปรุง

ปริมาณงานเดิมที่รับผิดชอบ	ปริมาณงานใหม่ที่รับผิดชอบ

๔. คุณภาพของงานที่ได้รับผิดชอบของตำแหน่งที่ขอปรับปรุง

คุณภาพงานเดิมที่ได้รับผิดชอบ	คุณภาพงานใหม่ที่ได้รับผิดชอบ

ลงชื่อ.....ผู้ประเมิน

(.....)

ผู้อำนวยการกอง/ส่วนราชการที่ขอปรับปรุงตำแหน่ง

สำหรับการปรับปรุงตำแหน่งนี้ ให้เสนอทั้งในขั้นตอนของคณะกรรมการประเมินการปรับปรุงตำแหน่งขององค์กรปกครองส่วนท้องถิ่น และต้องนำเสนอต่อ ก.จ.จ. ก.ท.จ. ก.อบต.จังหวัด กรณีประเภทวิชาการ ระดับชำนาญการพิเศษ ประเภททั่วไป ระดับอาวุโส หากเป็นประเภทวิชาการ ระดับเชี่ยวชาญ ให้เสนอต่อ ก.จ. ก.ท. หรือ ก.อบต. แล้วแต่กรณี

หลักเกณฑ์การประเมินการปรับปรุงตำแหน่ง

ตำแหน่งประเภทวิชาการ ระดับชำนาญการพิเศษ และระดับเชี่ยวชาญ ตำแหน่งประเภททั่วไป ระดับอาวุโส ให้ใช้หลักเกณฑ์การประเมินค่างานเพื่อวัดคุณภาพของงานของตำแหน่งตามลักษณะงาน หน้าที่และความรับผิดชอบ คุณภาพและความยุ่งยากของงาน ความรู้ ความสามารถ ประสบการณ์ที่ต้องการในการปฏิบัติงาน โดยกำหนด องค์ประกอบการประเมินค่างาน ๔ ด้าน คือ

๑. หน้าที่ความรับผิดชอบ
๒. ความยุ่งยากของงาน
๓. การกำกับตรวจสอบ
๔. การตัดสินใจ

ทั้งนี้ได้จำแนกหลักเกณฑ์การประเมินค่างานตามประเภทตำแหน่ง ดังนี้

๑. ตำแหน่งประเภทวิชาการ ระดับชำนาญการพิเศษ และระดับเชี่ยวชาญ รายละเอียดตามแบบ ขพ./ชช.
๒. ตำแหน่งประเภททั่วไป ระดับอาวุโส รายละเอียดตามแบบ อส.

เกณฑ์การตัดสิน

๑. ประเภทวิชาการ ระดับชำนาญการพิเศษ ได้คะแนน ๘๐ คะแนนขึ้นไป
๒. ประเภทวิชาการ ระดับเชี่ยวชาญ ได้คะแนน ๙๐ คะแนนขึ้นไป
๓. ประเภททั่วไป ระดับอาวุโส ได้คะแนน ๘๐ คะแนนขึ้นไป

การพิจารณา คณะกรรมการประเมินการปรับปรุงตำแหน่งอาจจะใช้ประกอบการสัมภาษณ์ เพื่อให้ได้ข้อมูล ถูกต้อง ครบถ้วน สมบูรณ์ประกอบการพิจารณาการให้คะแนนได้ หรือจะอ้างอิงจากบุคคลประกอบก็ได้

การประเมินค่างานของตำแหน่งประเภทวิชาการ ระดับ.....

องค์ประกอบ	คะแนนเต็ม	คะแนนที่ได้รับ	เหตุผลในการพิจารณา
<p>๑. หน้าที่และความรับผิดชอบ</p> <p>() ปฏิบัติงานระดับต้น โดยต้องใช้ความคิดริเริ่ม ประกอบกับวิธีการ หรือแนวทางปฏิบัติที่มีอยู่ (๑๐-๑๕ คะแนน)</p> <p>() ปฏิบัติงานค่อนข้างยาก หรืองานที่มีขอบเขตเนื้อหาค่อนข้างหลากหลาย โดยต้องใช้ความคิดริเริ่มในการที่มีแนวทางปฏิบัติมีน้อยมาก (๑๖-๒๐ คะแนน)</p> <p>() ปฏิบัติงานที่ยาก หรืองานที่มีขอบเขตเนื้อหาหลากหลายโดยต้องใช้ความคิดริเริ่มในการปรับเปลี่ยนวิธีการปฏิบัติงานให้เหมาะสมกับสภาพการณ์ (๒๑-๒๕ คะแนน)</p> <p>() ปฏิบัติงานที่ยากมาก หรืองานที่มีขอบเขตเนื้อหาหลากหลายโดยต้องใช้ความคิดริเริ่มในการกำหนด หรือปรับเปลี่ยนแนวทางปฏิบัติงานให้เหมาะสมกับสภาพการณ์ (๒๖-๓๐ คะแนน)</p>	๓๐		
<p>๒. ความยุ่งยากของงาน</p> <p>() เป็นงานที่ไม่ยุ่งยาก มีแนวทางการปฏิบัติงานที่ชัดเจน (๑๐-๑๕ คะแนน)</p> <p>() เป็นงานที่ค่อนข้างยุ่งยากซับซ้อน และมีขั้นตอนวิธีการค่อนข้างหลากหลาย (๑๖-๒๐ คะแนน)</p> <p>() เป็นงานที่ยุ่งยากซับซ้อน ต้องประยุกต์ใช้ความรู้และประสบการณ์ในการปรับเปลี่ยนวิธีการปฏิบัติงานให้เหมาะสมกับสภาพการณ์ (๒๑-๒๕ คะแนน)</p> <p>() เป็นงานที่ยุ่งยากซับซ้อนมาก ต้องประยุกต์ใช้ความรู้และประสบการณ์ในการกำหนดหรือปรับเปลี่ยนแนวทางปฏิบัติงานให้เหมาะสมสอดคล้องกับสภาพการณ์ (๒๖-๓๐ คะแนน)</p>	๓๐		

องค์ประกอบ	คะแนนเต็ม	คะแนนที่ได้รับ	เหตุผลในการพิจารณา
๓. การกำกับตรวจสอบ <input type="checkbox"/> ได้รับการกำกับ แนะนำ ตรวจสอบ อย่างใกล้ชิด (๑-๕ คะแนน) <input type="checkbox"/> ได้รับการกำกับ แนะนำ ตรวจสอบการ ปฏิบัติงานบ้าง (๖-๑๐ คะแนน) <input type="checkbox"/> ได้รับการตรวจสอบ ติดตาม ความก้าวหน้า ของการปฏิบัติงานเป็นระยะ ตามที่กำหนดในแผนปฏิบัติงาน (๑๑-๑๕ คะแนน) <input type="checkbox"/> ได้รับการตรวจสอบ ติดตามผลสัมฤทธิ์ ของการปฏิบัติงานตามแผนงาน/โครงการ (๑๕-๒๐ คะแนน)	๒๐		
๔. การตัดสินใจ <input type="checkbox"/> ในการปฏิบัติงานมีการตัดสินใจบ้าง (๑-๕ คะแนน) <input type="checkbox"/> ในการปฏิบัติงานมีการตัดสินใจด้วย ตนเองค่อนข้างมาก วางแผนและกำหนดแนว ทางแก้ไขปัญหาในงานที่รับผิดชอบ (๖-๑๐ คะแนน) <input type="checkbox"/> ในการปฏิบัติงานมีการตัดสินใจด้วย ตนเองอย่างอิสระ สามารถปรับเปลี่ยนแนวทาง และแก้ไขปัญหาในการปฏิบัติงานที่รับผิดชอบ (๑๑-๑๕ คะแนน) <input type="checkbox"/> ในการปฏิบัติงานมีการตัดสินใจด้วย ตนเองอย่างอิสระในการริเริ่มพัฒนาแนวทาง และวิธีการปฏิบัติงาน (๑๕-๒๐ คะแนน)	๒๐		
รวม	๑๐๐		

สรุปผลการประเมินค่างาน/เหตุผล (นำผลคะแนนของกรรมการมารวมกันเพื่อหาค่าเฉลี่ย)

.....

.....

.....

.....

ผ่านการประเมิน

ไม่ผ่านการประเมิน

ความเห็นของคณะกรรมการประเมินการปรับปรุงตำแหน่ง

ได้ประเมินค่างานในการปรับปรุงแล้ว ขอรับรองว่าข้อมูลข้างต้นของเลขที่ตำแหน่ง.....
ตำแหน่ง.....ถูกต้องและเป็นไปตามหลักเกณฑ์และเงื่อนไขการปรับปรุง
ตำแหน่งและการประเมินค่างาน

(ลงชื่อ).....
(.....)

กรรมการ

(ลงชื่อ).....
(.....)

กรรมการ

(ลงชื่อ).....
(.....)

กรรมการ

(ลงชื่อ).....
(.....)

กรรมการ

(ลงชื่อ).....
(.....)

ประธานกรรมการ

() เห็นด้วย ควรนำเสนอ ก.จ.จ. ก.ท.จ. ก.อบต.จังหวัด

เหตุผล.....

() ไม่เห็นด้วย

เหตุผล.....

(ลงชื่อ).....
(.....)

นายก.....

แบบแสดงการรับผลงานที่ขอประเมิน

๑. ชื่อ - สกุล.....
 ตำแหน่ง.....ระดับ.....เงินเดือน.....บาท
 ฝ่าย.....กอง.....
 อบจ./เทศบาล/อบต.....
 ขอประเมินเพื่อแต่งตั้งให้ดำรงตำแหน่ง.....
 ฝ่าย.....กอง.....
 อบจ./เทศบาล/อบต.....
๒. ได้รับแบบแสดงรายละเอียดการเสนอผลงานพร้อมทั้งเอกสารที่เป็นสาระสำคัญของผลงานหรือหลักฐาน
 ต่างๆ ครบถ้วนสมบูรณ์ สามารถนำไปประกอบการพิจารณาได้ เมื่อวันที่.....

(ลงชื่อ).....

(.....)

(ตำแหน่ง).....

วันที่...../...../.....

หมายเหตุ ผู้รับผลงานที่ขอประเมิน หมายถึง

๑. สำนักงานปลัด/กองการเจ้าหน้าที่ (ผู้รับผิดชอบการบริหารงานบุคคล)
๒. สำนักงาน ก.จ.จ. ก.ท.จ. หรือ ก.อบต.จังหวัด แล้วแต่กรณี
๓. สำนักงาน ก.จ. ก.ท. ก.รือ ก.อบต. แล้วแต่กรณี

